

RELATÓRIO DE ATIVIDADES 2023

FALM 
Fundação André e Lucia Maggi



APRESENTAÇÃO

GRI 2-2, 2-3, 2-5, 2-14

Anualmente, a **Fundação André e Lucia Maggi (FALM)** apresenta seu Relatório de Atividades, que destaca o desempenho de suas iniciativas alinhadas à missão de promover o desenvolvimento local e humano.

Esta edição, elaborada de acordo com as normas da Global Reporting Initiative (GRI), aborda as atividades realizadas e apoiadas pela Fundação nos estados do Amazonas, de Mato Grosso e Rondônia ao longo do ano de 2023. O relatório inclui também as demonstrações contábeis referentes a esse período.

Os conteúdos da GRI foram levantados por uma equipe multidisciplinar da FALM, com o suporte de consultoria externa, e passaram pela verificação do Conselho Diretor, dispensando a asseguuração por terceiros. As demonstrações contábeis foram auditadas pela R&R Auditoria, cujo parecer pode ser consultado **aqui**.

Dúvidas, críticas ou sugestões acerca desta publicação são bem-vindas e podem ser encaminhadas para **fundacao@fundacaoalm.org.br**.

Aproveite a leitura!

APRESENTAÇÃO

MENSAGENS
DA LIDERANÇA

DESTAQUES DE
NOSSA ATUAÇÃO
EM 2023

PERFIL
INSTITUCIONAL

GERAÇÃO
DE VALOR

GOVERNANÇA
E GESTÃO

DEMONSTRAÇÕES
CONTÁBEIS

SUMÁRIO DE
CONTEÚDO DA GRI

INFORMAÇÕES
CORPORATIVAS

TEMAS MATERIAIS GRI 3-1

Em 2021, a Fundação André e Lucia Maggi (FALM) conduziu um abrangente processo de materialidade para identificar os temas prioritários em sua gestão. Esse trabalho envolveu consultas a diversos públicos, incluindo acionistas, equipe e prestadoras de serviço da AMAGGI (empresa mantenedora), colaboradores e fornecedores da FALM, representantes de comunidades locais, parceiros institucionais, poder público, imprensa, entre outros.

A seleção dos *stakeholders* para engajamento foi realizada com base na relevância para os projetos e iniciativas da FALM. O público-alvo foi abordado por meio de entrevistas qualitativas e questionários quantitativos *on-line*, conduzidos por uma consultoria externa, que também analisou documentos institucionais, como estratégias de atuação, relatórios e políticas, além de estudos setoriais.

O processo incluiu a avaliação das lideranças dos conselhos Curador e Fiscal, bem como do Conselho Diretor. Em 2022, uma nova análise foi conduzida, com foco nos impactos econômicos, ambientais e sociais significativos da Fundação. Essa avaliação considerou o mapa de riscos, políticas internas e revisou estudos setoriais, como The Sustainability Yearbook 2022 (S&P Global), The Global Risks Report (World Economic Forum – WEF) e o Censo GIFE 2020.

Os impactos foram priorizados a partir da perspectiva da gestão da FALM e, posteriormente, agrupados por temas materiais. Como resultado desse processo, “Ética e *compliance*” foi adicionado como um tema material, destacando sua importância para a gestão da FALM, especialmente no relacionamento com fornecedores, entidades governamentais e demais *stakeholders*.

APRESENTAÇÃO

MENSAGENS
DA LIDERANÇA

DESTAQUES DE
NOSSA ATUAÇÃO
EM 2023

PERFIL
INSTITUCIONAL

GERAÇÃO
DE VALOR

GOVERNANÇA
E GESTÃO

DEMONSTRAÇÕES
CONTÁBEIS

SUMÁRIO DE
CONTEÚDO DA GRI

INFORMAÇÕES
CORPORATIVAS



Relacionamento com comunidades e desenvolvimento local

Fortalecimento das capacidades locais para desenvolvimento sustentável e valorização da cultura e dos saberes locais, privilegiando práticas de engajamento e de relacionamento com as comunidades abrangidas pelas iniciativas da FALM. O tema inclui o estímulo à participação comunitária na concepção e/ou aprimoramento de metodologias e ações de investimento social privado.



Efetividade e avaliação de programas e projetos implementados

Garantia de efetividade e eficácia das iniciativas, por meio da definição clara de objetivos, do monitoramento das ações e da avaliação dos resultados e dos impactos das iniciativas executadas pela FALM.



Formação de parcerias e relacionamentos com outras organizações

Estabelecimento de políticas, diretrizes e práticas de relacionamento com outras organizações (OSCs, empresas privadas, órgãos públicos, outras fundações e institutos empresariais) na formação ou fortalecimento de parcerias institucionais para melhor desenvolvimento das iniciativas, visando à ampliação dos resultados e impactos sociais positivos da FALM.



Alinhamento entre a FALM e sua mantenedora (AMAGGI)

Políticas para garantir o alinhamento e a sinergia entre os objetivos e as atividades da FALM e da AMAGGI.



Ética e compliance

Práticas e documentos que promovam o alinhamento de todo o time, dos conselheiros aos colaboradores, a princípios éticos e à legislação vigente. Também inclui a transparência no relacionamento com fornecedores, instituições governamentais e demais stakeholders.



APRESENTAÇÃO

MENSAGENS DA LIDERANÇA

DESTAQUES DE NOSSA ATUAÇÃO EM 2023

PERFIL INSTITUCIONAL

GERAÇÃO DE VALOR

GOVERNANÇA E GESTÃO

DEMONSTRAÇÕES CONTÁBEIS

SUMÁRIO DE CONTEÚDO DA GRI

INFORMAÇÕES CORPORATIVAS

MENSAGEM DA MANTENEDORA GRI 2-22

Em 2023, a FALM demonstrou compromisso em promover mudanças efetivas e duradouras nas comunidades em situação de vulnerabilidade socioeconômica, refletindo os valores da sua mantenedora e reforçando o **“Posicionamento Global de Sustentabilidade e Metas ESG”**.

As iniciativas da Fundação têm desempenhado um papel fundamental no alcance de nossas metas corporativas, especialmente no que diz respeito aos nossos compromissos ESG. Evidenciar os impactos positivos gerados nas comunidades onde atuamos, priorizando projetos mais estratégicos para os negócios e públicos em vulnerabilidade social, econômica e ambiental, é prioridade para nós. O trabalho da FALM tem sido essencial para impulsionar

iniciativas que fortaleçam o desenvolvimento das localidades onde atuamos.

Além disso, gostaria de expressar meu reconhecimento pelo excelente trabalho realizado pelo Conselho Curador e pelo Conselho Diretor da FALM. A estrutura de governança da Fundação, composta por esses órgãos, tem garantido uma gestão transparente, eficiente e alinhada aos nossos objetivos estratégicos. O compromisso e a dedicação desses conselhos são fundamentais para o sucesso das iniciativas da FALM.

Destaco ainda a implementação da Política de Investimentos da FALM, que, desde 2021, tem contribuído significativamente para assegurar o funcionamento sustentável e a perenidade das atividades da Fundação. A autonomia concedida

à FALM para decidir onde e como aplicar seus recursos tem possibilitado uma abordagem mais estratégica e rentável, maximizando o impacto positivo das finanças da Fundação.

Gostaria de parabenizar a toda equipe executiva da FALM pelo comprometimento e dedicação demonstrados ao longo do ano. A colaboração de todas as pessoas é essencial para o sucesso de nossas iniciativas sociais e ambientais. Que possamos continuar avançando, com determinação e foco, na construção de um futuro mais sustentável e inclusivo!

**JUDINEY CARVALHO
DE SOUZA**
CEO DA AMAGGI



APRESENTAÇÃO

MENSAGENS DA LIDERANÇA

Mensagem da
mantenedora
Mensagem
da presidente

DESTAQUES DE NOSSA ATUAÇÃO EM 2023

PERFIL INSTITUCIONAL

GERAÇÃO DE VALOR

GOVERNANÇA E GESTÃO

DEMONSTRAÇÕES CONTÁBEIS

SUMÁRIO DE CONTEÚDO DA GRI

INFORMAÇÕES CORPORATIVAS

MENSAGEM DA PRESIDENTE GRI 2-22

É com imenso orgulho que divulgamos os principais resultados e entregas da Fundação André e Lucia Maggi (FALM) em 2023, ano marcado por avanços significativos em nossos programas e iniciativas, refletindo não apenas o compromisso da organização com as comunidades em que atuamos, mas também o amadurecimento de nosso portfólio de atuação, fruto de uma abordagem estratégica baseada na Teoria da Mudança.

Desde 2022, o programa “Crescendo com o Local” tem sido o pilar de nossa atuação, abrangendo quatro frentes que visam promover mudanças reais e duradouras nas comunidades: Agricultura Familiar, Empreendedorismo, Qualificação Profissional e Empregabilidade, e Fortalecimento de Organizações da Sociedade Civil (OSCs), Movimentos Sociais e Coletivos.

Na Agricultura Familiar, avançamos significativamente no fortalecimento e integração desses empreendimentos nos territórios. No Empreendedorismo, promovemos a inclusão produtiva e geração de renda para grupos vulneráveis, com iniciativas como o projeto “Entre Linhas”, que visa fortalecer organizações sociais e gerar renda para mulheres em situação de vulnerabilidade socioeconômica. Em Qualificação Profissional e Empregabilidade, ampliamos a oferta de cursos e parcerias estratégicas, preparando as pessoas para o acesso a oportunidades de emprego dignas. E no Fortalecimento de OSCs, Movimentos Sociais e Coletivos, consolidamos nossa atuação por meio do apoio a organizações que desempenham um papel vital no atendimento às populações vulneráveis.

Esses resultados refletem não apenas o compromisso da FALM, mas também a dedicação e o trabalho de nossa

equipe, parceiros e rede nos territórios. Agradeço sinceramente pelo empenho e comprometimento demonstrados ao longo deste ano. À AMAGGI, agradeço o apoio contínuo e parceria estratégica, que nos permite ampliar nosso impacto e alcance. Expresso minha gratidão pela dedicação incansável de todos em prol das comunidades que atendemos.

À medida que olhamos para o futuro, inspiramo-nos no progresso alcançado em 2023 e nos desafios superados. Que possamos continuar trabalhando, com determinação e solidariedade, para construir um mundo mais justo e equitativo. Que possamos seguir promovendo mudanças efetivas e duradouras, contribuindo para o desenvolvimento das comunidades e para a construção de um futuro melhor para todas as pessoas.

BELISA SOUZA MAGGI
PRESIDENTE DA FALM

APRESENTAÇÃO

MENSAGENS DA LIDERANÇA

Mensagem da mantenedora
Mensagem da presidente

DESTAQUES DE NOSSA ATUAÇÃO EM 2023

PERFIL INSTITUCIONAL

GERAÇÃO DE VALOR

GOVERNANÇA E GESTÃO

DEMONSTRAÇÕES CONTÁBEIS

SUMÁRIO DE CONTEÚDO DA GRI

INFORMAÇÕES CORPORATIVAS

FALM realiza
**“1º Encontro
Crescendo com o
Local em Cuiabá”**
e promove debate
sobre inclusão social.



11º encontro da RIS
ressalta a importância
do fortalecimento
institucional de
organizações sociais.



**Encontro da Rede
de Proteção em
Itacoatiara-AM**
reforça
compromisso
com os Direitos
da Criança e
do Adolescente.



**Encontro
“Crescendo
com o Local”**
promove diálogo
e fortalecimento
cultural em
Itacoatiara, no
Amazonas.



**Curso de operação
de máquinas
agrícolas** capacita
mulheres em busca
de oportunidades
no campo.



Oficina coordenada
pela Empaer reúne
50 produtores
selecionados no
projeto **Agricultores
do Futuro.**



**Ações financiadas
por Investimento
Social Privado**
transformam vida
de milhares de
estudantes de
Mato Grosso.



Projeto da FALM
impulsiona agricultura
familiar e permite
abastecimento do
refeitório de fazenda
da AMAGGI.



DESTAQUES DE NOSSA ATUAÇÃO EM 2023

Clique sobre
cada destaque
para ter mais
informações

APRESENTAÇÃO

MENSAGENS
DA LIDERANÇA

**DESTAQUES DE
NOSSA ATUAÇÃO
EM 2023**

PERFIL
INSTITUCIONAL

GERAÇÃO
DE VALOR

GOVERNANÇA
E GESTÃO

DEMONSTRAÇÕES
CONTÁBEIS

SUMÁRIO DE
CONTEÚDO DA GRI

INFORMAÇÕES
CORPORATIVAS

APRESENTAÇÃO

MENSAGENS
DA LIDERANÇA

DESTAQUES DE
NOSSA ATUAÇÃO
EM 2023

**PERFIL
INSTITUCIONAL**

A FALM
Missão, Visão e Valores
Forma de atuação
Planejamento estratégico
Territórios de atuação

GERAÇÃO
DE VALOR

GOVERNANÇA
E GESTÃO

DEMONSTRAÇÕES
CONTÁBEIS

SUMÁRIO DE
CONTEÚDO DA GRI

INFORMAÇÕES
CORPORATIVAS

PERFIL INSTITUCIONAL



A FALM GRI 2-1

A Fundação André e Lucia Maggi (FALM), estabelecida em 1997 com a missão de contribuir para o desenvolvimento local e humano, destaca-se como uma organização social sem finalidade econômica, responsável pela gestão do Investimento Social Privado (ISP) da AMAGGI, a maior empresa de grãos e fibras do Brasil.

Acreditando que a mudança real só pode ser alcançada por meio da união de esforços para combater as diversas manifestações de desigualdade social existentes no país, a FALM tem trilhado uma jornada de constante evolução. Inicialmente focada em ações pontuais e filantrópicas, como a contribuição para a construção de hospital em Sapezal (MT), a Fundação passou por uma significativa transformação ao longo dos anos. Em 2004, expandiu suas atividades, executando projetos sociais, como o

apoio a oficinas de *ballet* e coral em Rondonópolis (MT). Em 2007, ampliou ainda mais sua atuação, envolvendo-se em áreas como meio ambiente, assistência social, educação e geração de renda. Esse movimento reflete o compromisso da FALM em enfrentar os desafios complexos ligados às desigualdades sociais, atendendo a públicos em situação de vulnerabilidade, muitos dos quais estão distantes do acesso à educação, emprego e renda de qualidade.

A Fundação, que originalmente iniciou suas atividades como Fundação André Maggi, passou por uma significativa revisão estratégica em 2013, resultando na alteração de seu nome para Fundação André e Lucia Maggi, homenageando Lucia Maggi, pessoa muito importante na história na história da AMAGGI e da FALM. Em 2018, uma segunda revisão estratégica foi conduzida, visando profissionalizar

ainda mais sua atuação com novas diretrizes e a elaboração de um plano de metas ambiciosas até 2030. Em síntese, o objetivo é criar um ambiente propício para o desenvolvimento social, onde todos tenham igualdade de oportunidades para alcançar seu pleno potencial. Para isso, a Fundação investe em projetos e programas que priorizam a educação, a formação profissional, o empreendedorismo e a inclusão social.

Atualmente, com mais de 26 anos de história, a FALM é reconhecida como referência em suas áreas de atuação, destacando-se pelas parcerias estabelecidas para promover o desenvolvimento sustentável. Em 2023, contava com sede em Cuiabá (MT) e duas filiais, localizadas em Rondonópolis (MT) e Itacoatiara (AM). Além disso, estende suas operações nas regiões onde sua mantenedora está presente.

A mantenedora

A AMAGGI opera em quatro áreas de negócios distintas: Logística e Operações, Agro, Commodities, Logística e Operações e Energia. A empresa integra de forma sinérgica todas as etapas da cadeia produtiva do agronegócio, desde a produção de soja, milho e algodão até o processamento e a comercialização de sementes e grãos.

APRESENTAÇÃO

MENSAGENS
DA LIDERANÇA

DESTAQUES DE
NOSSA ATUAÇÃO
EM 2023

PERFIL
INSTITUCIONAL

A FALM
Missão, Visão e Valores
Forma de atuação
Planejamento estratégico
Territórios de atuação

GERAÇÃO
DE VALOR

GOVERNANÇA
E GESTÃO

DEMONSTRAÇÕES
CONTÁBEIS

SUMÁRIO DE
CONTEÚDO DA GRI

INFORMAÇÕES
CORPORATIVAS

MISSÃO

Contribuir para o desenvolvimento local e humano.

VISÃO

Transformar pessoas e comunidades para o desenvolvimento sustentável.

VALORES

INTEGRIDADE
ser ético, justo e coerente com o que pensa, fala e faz.

HUMILDADE
respeitar todas as pessoas, a diversidade de ideias e opiniões.

PIONEIRISMO
valorizar pessoas criativas, inovadoras, participativas, ousadas, talentosas e entusiasmadas, que fazem a diferença.

CONSCIÊNCIA SOCIOAMBIENTAL
promover a cultura e a educação ambiental e social.

GESTÃO PARTICIPATIVA
estimular a participação e engajamento das partes interessadas nos projetos da Fundação.

RESPEITO ÀS PARTES INTERESSADAS
cultivar boas relações com diálogo e transparência.

SIMPLICIDADE
concentrar-se no essencial, com objetividade para alcançar resultados significativos.

COMPROMETIMENTO
“vestir a camisa”, ter paixão e orgulho pelo trabalho e se empenhar para o sucesso da Fundação.

APRESENTAÇÃO

MENSAGENS DA LIDERANÇA

DESTAQUES DE NOSSA ATUAÇÃO EM 2023

PERFIL INSTITUCIONAL

A FALM
Missão, Visão e Valores
Forma de atuação
Planejamento estratégico
Territórios de atuação

GERAÇÃO DE VALOR

GOVERNANÇA E GESTÃO

DEMONSTRAÇÕES CONTÁBEIS

SUMÁRIO DE CONTEÚDO DA GRI

INFORMAÇÕES CORPORATIVAS

A FALM atua em rede, somando forças com outros agentes sociais.

FORMA DE ATUAÇÃO GRI 2-28, 2-29

A atuação da FALM destaca-se pela sua abordagem proativa e envolvimento em diversas esferas relevantes para o desenvolvimento local. Para a Fundação, o *advocacy* representa a defesa e a discussão de temas essenciais para o progresso das comunidades, desempenhando um papel influente e referencial na promoção de agendas públicas.

A FALM busca atuar em parceria com organizações em regiões estratégicas, integrando-se a discussões que fomentam o debate e o desenvolvimento local. Participa ativamente de diversas iniciativas, incluindo o Conselho Temático de Responsabilidade Social (CORES) da Federação das Indústrias de Mato Grosso (FIEMT), desde 2009. O CORES-FIEMT reúne empresários industriais e representantes de organizações públicas e privadas para debater e agir sobre as principais questões de interesse da indústria mato-grossense.

Também é associada ao Grupo de Institutos, Fundações e Empresas (GIFE) desde 2010. O GIFE atua como um centro de reflexão e disseminação de informações sobre Investimento Social Privado no Brasil, promovendo a formação de parcerias para eficiência nas ações sociais e no desenvolvimento sustentável do país.

Desde 2019, integra também a Rede Interamericana de Fundações e Ações Empresariais para o Desenvolvimento de Base (RedEAmérica), dedicada a compartilhar experiências e boas práticas para promover comunidades sustentáveis na América Latina.

Adicionalmente, a FALM está registrada em conselhos municipais, demonstrando seu comprometimento em níveis locais, incluindo o Conselho Municipal de Assistência Social em Cuiabá (MT), Rondonópolis (MT) e Itacoatiara (AM). Essa participação ativa em conselhos municipais reforça o compromisso da FALM com as comunidades locais em que está presente.

APRESENTAÇÃO

MENSAGENS DA LIDERANÇA

DESTAQUES DE NOSSA ATUAÇÃO EM 2023

PERFIL INSTITUCIONAL

A FALM
Missão, Visão e Valores
Forma de atuação
Planejamento estratégico
Territórios de atuação

GERAÇÃO DE VALOR

GOVERNANÇA E GESTÃO

DEMONSTRAÇÕES CONTÁBEIS

SUMÁRIO DE CONTEÚDO DA GRI

INFORMAÇÕES CORPORATIVAS

PLANEJAMENTO ESTRATÉGICO

Em um cenário dinâmico e em constante evolução, a FALM alinha sua atuação às tendências do Investimento Social Privado no Brasil. No ano de 2022, empreendeu um processo de planejamento estratégico, baseado em um diagnóstico realizado por meio da análise de documentos e consultas, envolvendo áreas-chaves e parceiros estratégicos externos. Esse trabalho permitiu à Fundação identificar oportunidades e desafios sociais, conhecimento a partir do qual orientou um redirecionamento ainda mais estratégico de seus investimentos, visando gerar maior impacto e retorno social.

O processo envolveu uma escuta ativa, mapeamento e diagnóstico das comunidades, resultando na reestruturação da Teoria da Mudança – uma metodologia adotada pela Fundação desde 2021, que torna visível o caminho necessário para promover mudanças reais no curto, médio e longo prazos. A Teoria da Mudança delinea os resultados esperados e as estratégias propostas para alcançá-los, orientando as ações nos próximos anos.

Por meio dessa abordagem, a FALM consolida a visão de que investir nos aspectos críticos do desenvolvimento local, como o acesso ao trabalho decente, educação de qualidade e geração de renda para pessoas e grupos em situação de vulnerabilidade socioeconômica, não apenas beneficia a comunidade, mas também cria um ambiente mais propício para o desenvolvimento econômico local.

A FALM identifica tendências e oportunidades para gerar impacto positivo.

APRESENTAÇÃO

MENSAGENS
DA LIDERANÇA

DESTAQUES DE
NOSSA ATUAÇÃO
EM 2023

PERFIL
INSTITUCIONAL

A FALM
Missão, Visão e Valores
Forma de atuação
Planejamento estratégico
Territórios de atuação

GERAÇÃO
DE VALOR

GOVERNANÇA
E GESTÃO

DEMONSTRAÇÕES
CONTÁBEIS

SUMÁRIO DE
CONTEÚDO DA GRI

INFORMAÇÕES
CORPORATIVAS

IMPACTO

RESULTADOS FINAIS

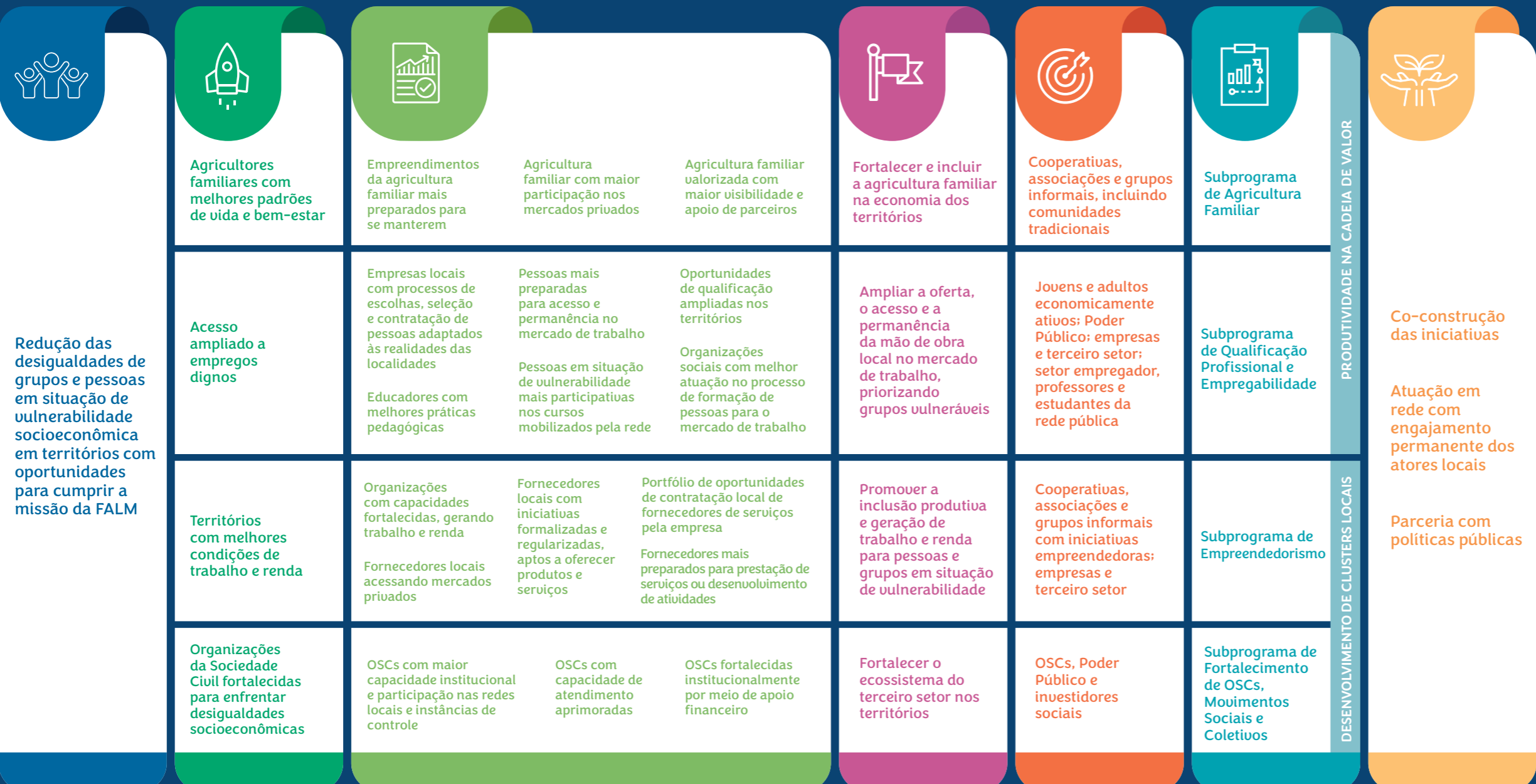
RESULTADOS INTERMEDIÁRIOS

OBJETIVOS

PÚBLICOS-ALVO

ESTRATÉGIAS

PREMISSAS DE ATUAÇÃO



PRODUTIVIDADE NA CADEIA DE VALOR

DESENVOLVIMENTO DE CLUSTERS LOCAIS

Co-construção das iniciativas

Atuação em rede com engajamento permanente dos atores locais

Parceria com políticas públicas

APRESENTAÇÃO

MENSAGENS DA LIDERANÇA

DESTAQUES DE NOSSA ATUAÇÃO EM 2023

PERFIL INSTITUCIONAL

A FALM
Missão, Visão e Valores
Forma de atuação
Planejamento estratégico
Territórios de atuação

GERAÇÃO DE VALOR

GOVERNANÇA E GESTÃO

DEMONSTRAÇÕES CONTÁBEIS

SUMÁRIO DE CONTEÚDO DA GRI

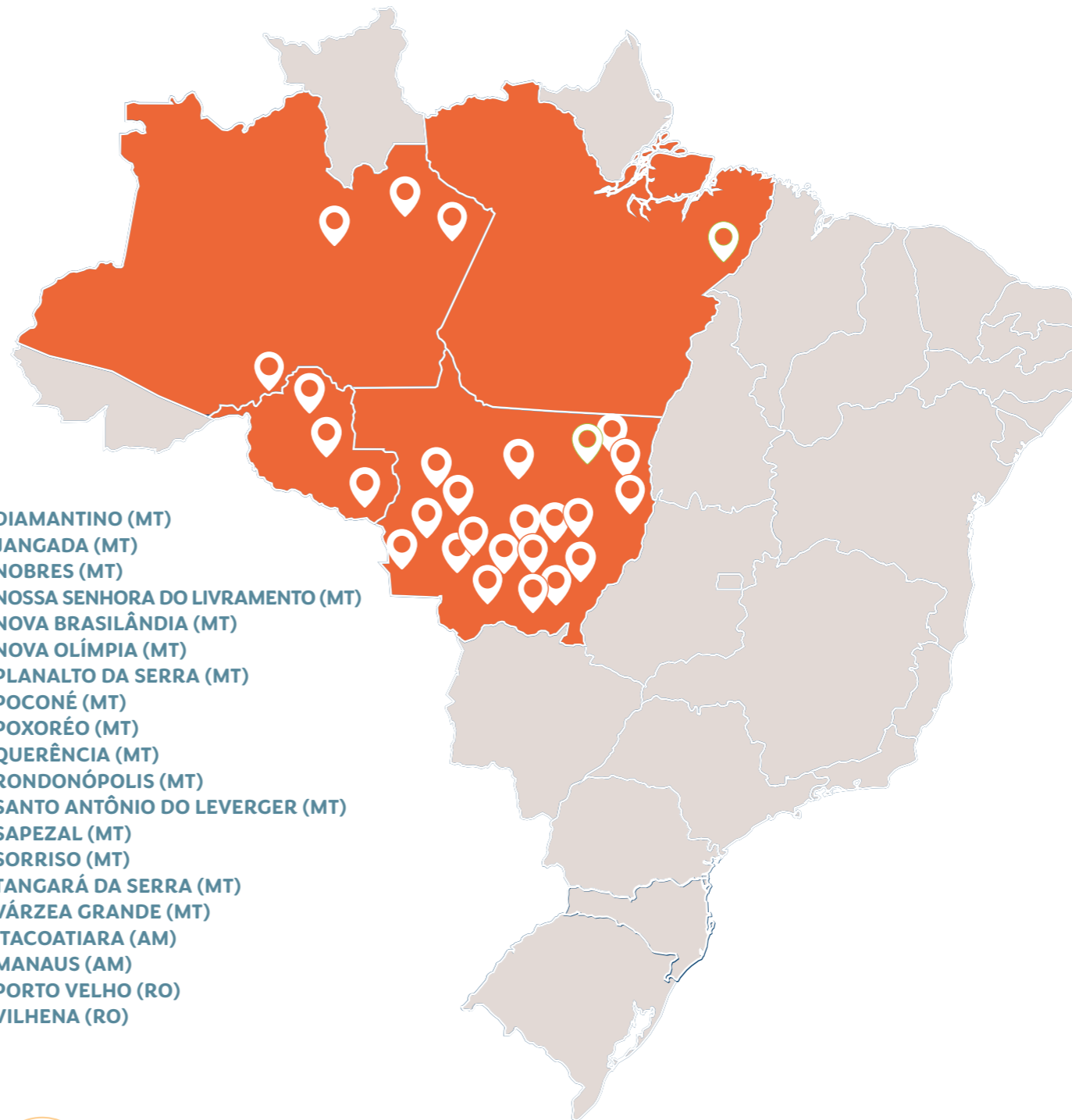
INFORMAÇÕES CORPORATIVAS

TERRITÓRIOS DE ATUAÇÃO GRI 2-1

A FALM atua em regiões que oferecem oportunidades para cumprir sua missão por meio do investimento social estratégico. No ano de 2023, foram implementadas iniciativas em 28 municípios localizados nos estados de Mato Grosso, Amazonas e Rondônia.

Clique aqui para ver as iniciativas empreendidas em cada localidade

- ▶ ACORIZAL (MT)
- ▶ ALTO PARAGUAI (MT)
- ▶ BARÃO DE MELGAÇO (MT)
- ▶ CAMPO NOVO DO PARECIS (MT)
- ▶ CAMPO VERDE (MT)
- ▶ CHAPADA DOS GUIMARÃES (MT)
- ▶ CONFRESA (MT)
- ▶ CUIABÁ (MT)
- ▶ DIAMANTINO (MT)
- ▶ JANGADA (MT)
- ▶ NOBRES (MT)
- ▶ NOSSA SENHORA DO LIVRAMENTO (MT)
- ▶ NOVA BRASILÂNDIA (MT)
- ▶ NOVA OLÍMPIA (MT)
- ▶ PLANALTO DA SERRA (MT)
- ▶ POCONÉ (MT)
- ▶ POXORÉO (MT)
- ▶ QUERÊNCIA (MT)
- ▶ RONDONÓPOLIS (MT)
- ▶ SANTO ANTÔNIO DO LEVERGER (MT)
- ▶ SAPEZAL (MT)
- ▶ SORRISO (MT)
- ▶ TANGARÁ DA SERRA (MT)
- ▶ VÁRZEA GRANDE (MT)
- ▶ ITACOATIARA (AM)
- ▶ MANAUS (AM)
- ▶ PORTO VELHO (RO)
- ▶ VILHENA (RO)



APRESENTAÇÃO

MENSAGENS DA LIDERANÇA

DESTAQUES DE NOSSA ATUAÇÃO EM 2023

PERFIL INSTITUCIONAL

A FALM
Missão, Visão e Valores
Forma de atuação
Planejamento estratégico
Territórios de atuação

GERAÇÃO DE VALOR

GOVERNANÇA E GESTÃO

DEMONSTRAÇÕES CONTÁBEIS

SUMÁRIO DE CONTEÚDO DA GRI

INFORMAÇÕES CORPORATIVAS

APRESENTAÇÃO

MENSAGENS
DA LIDERANÇA

DESTAQUES DE
NOSSA ATUAÇÃO
EM 2023

PERFIL
INSTITUCIONAL

GERAÇÃO
DE VALOR

Crescendo com o local
Ações institucionais

GOVERNANÇA
E GESTÃO

DEMONSTRAÇÕES
CONTÁBEIS

SUMÁRIO DE
CONTEÚDO DA GRI

INFORMAÇÕES
CORPORATIVAS

GERAÇÃO DE VALOR

CRESCENDO COM O LOCAL

GRI 2-29, 3-3 Relacionamento com comunidades e desenvolvimento local, 3-3
Formação de parcerias e relacionamentos com outras organizações, 203-1, 203-2, 413-1

Desde 2022, a Fundação André e Lucia Maggi (FALM) conduz o programa “Crescendo com o Local”, programa que abrange quatro frentes-chaves: Agricultura Familiar, Empreendedorismo, Qualificação Profissional e Empregabilidade; e Fortalecimento de Organizações da Sociedade Civil (OSCs), movimentos sociais e coletivos.

O “Crescendo com o Local” não se limita apenas a essas frentes, contando também com áreas de apoio, que fornecem dados, articulam parceiros, ativam o

ecossistema, integram recursos, promovem inovação e ampliam a divulgação dos resultados e impactos das intervenções. Essas áreas garantem o monitoramento de indicadores e o aprimoramento contínuo das estratégias de intervenção.

O programa tem como público-alvo pessoas e grupos em situação de vulnerabilidade socioeconômica, englobando comunidades tradicionais, indígenas, agricultores familiares, mulheres, jovens, pessoas negras, LGBTQIAPN+, entre outros. Esse enfoque é fundamentado em uma visão inclusiva e abrangente, considerando violações ou restrições a direitos relacionadas a diversos aspectos como raça, gênero, idade, sexualidade, etc.

Em 2023, a FALM anunciou o novo posicionamento estratégico

“Crescendo com o Local” até 2030, com os eixos de atuação mencionados anteriormente. O programa não apenas busca expandir o debate, mas também contribuir ativamente para questões sociais relevantes, fortalecendo parcerias e agregando novas colaborações. A estratégia visa engajar um ecossistema diversificado de pessoas e grupos, provenientes de diversas áreas e setores, todos dedicados a um objetivo comum: construir um mundo mais justo, igualitário e com desenvolvimento local.

Para celebrar esse marco, foram realizados o 1º Encontro Crescendo com o Local em agosto, em Cuiabá (MT), e o 2º Encontro, em outubro, em Itacoatiara (AM), os quais foram mais do que simples divulgações, foram oportunidades para estimular diálogos construtivos e colaborativos, reunindo aproximadamente 220 pessoas nos dois encontros.

APRESENTAÇÃO

MENSAGENS
DA LIDERANÇA

DESTAQUES DE
NOSSA ATUAÇÃO
EM 2023

PERFIL
INSTITUCIONAL

GERAÇÃO
DE VALOR

Crescendo com o local
Ações institucionais

GOVERNANÇA
E GESTÃO

DEMONSTRAÇÕES
CONTÁBEIS

SUMÁRIO DE
CONTEÚDO DA GRI

INFORMAÇÕES
CORPORATIVAS

AGRICULTURA FAMILIAR

A agricultura familiar desempenha um papel crucial na economia brasileira, movimentando cerca de R\$ 107 bilhões, o equivalente a 23% de toda a produção agropecuária do país. Segundo os dados do último Censo Agropecuário do Instituto Brasileiro de Geografia e Estatísticas (IBGE), essa atividade emprega aproximadamente 10 milhões de pessoas. Além disso, a agricultura familiar é responsável por mais de 80% da produção de alimentos global, desempenhando um papel vital na segurança alimentar e nutricional.

FALM LANÇA PROJETO PARA FORTALECER AGRICULTURA FAMILIAR, BUSCANDO ACESSO JUSTO A MERCADOS.

Reconhecendo os desafios enfrentados, como o baixo valor agregado aos produtos e as dificuldades gerenciais, a Fundação André e Lucia Maggi (FALM) lançou o subprograma Agricultura Familiar, que abriga o projeto “Cultivando o Futuro”. Esse tem como objetivo fortalecer empreendimentos da agricultura familiar, proporcionando o acesso a mercados e canais de comercialização a preços mais justos. Atualmente em andamento em dois territórios – Itacoatiara (AM) e na região de Campo Novo do Parecis (MT) – o projeto conta com a colaboração essencial dos refeitórios no Porto de Itacoatiara e da Fazenda Itamarati da AMAGGI, os quais estão comprometidos em realizar compras diretas da agricultura familiar local. A parceria com restaurantes nessas regiões é crucial para avaliar os impactos positivos quando a agricultura familiar opera em condições justas de mercado.

Em Itacoatiara (AM), a FALM implementou o Diagnóstico Rápido Participativo com quatro organizações sociais da agricultura familiar na região. Esse diagnóstico orientou ações específicas do projeto, incluindo oficinas e atividades de formação alinhadas às necessidades das organizações. Destaca-se a oficina sobre Governança Organizacional, que impactou 43 participantes, resultando na criação de missão, visão e valores pelas organizações envolvidas. Além disso, a Fundação repassou recursos financeiros no valor total de R\$ 240.000,00 para fortalecimento organizacional, contribuindo para a aquisição de bens e serviços essenciais. O objetivo dessas ações é fortalecer, estruturar e garantir a autonomia dessas organizações para que possam fornecer seus produtos para o refeitório da AMAGGI e outros mercados em âmbito local.



APRESENTAÇÃO

MENSAGENS DA LIDERANÇA

DESTAQUES DE NOSSA ATUAÇÃO EM 2023

PERFIL INSTITUCIONAL

GERAÇÃO DE VALOR

Crescendo com o local
Ações institucionais

GOVERNANÇA E GESTÃO

DEMONSTRAÇÕES CONTÁBEIS

SUMÁRIO DE CONTEÚDO DA GRI

INFORMAÇÕES CORPORATIVAS

Na região de Campo Novo do Parecis (MT), ao final de 2023, após a realização de mapeamentos sobre o perfil da produção local e condições de entrega, ocorreu a primeira entrega de produtos da agricultura familiar diretamente para o refeitório da Fazenda Itamarati. Até o momento, foram entregues 900 kg de peixes e outros produtos estão em processo de negociação. Apesar dos sucessos, o projeto Cultivando o Futuro enfrentou desafios significativos, como a desconfiança histórica das comunidades em relação a iniciativas

passadas com grupos pouco comprometidos, a baixa maturidade e infraestrutura produtiva das organizações, além das condições climáticas adversas, incluindo uma seca histórica na região amazônica, o que dificultou a atuação da FALM.

O projeto “Selo Social – Promovendo Sustentabilidade na Agricultura Familiar”, por sua vez, teve início em 2022, com o objetivo de fortalecer cooperativas de oleaginosas que possam contribuir para o abastecimento

de biocombustíveis. Buscou-se fortalecer o conhecimento técnico e operacional dos quadros funcionais da AMAGGI e FALM envolvidos nas cadeias produtivas de oleaginosas. Em 2023, o foco continuou na identificação de cooperativas que atendessem aos critérios do Selo Social, incluindo dois dias intensivos de treinamento, identificação e mapeamento de organizações de agricultura familiar, documentação detalhada de 14 cooperativas na região amazônica e visitas de campo. Contudo, o projeto também enfrentou desafios, como estruturas e conjunturas das cooperativas que não estavam em conformidade com as normas nacionais e a atuação de atravessadores, afetando a rentabilidade das cooperativas.

Cientes de que um dos desafios da agricultura familiar no Brasil é a dificuldade de sucessão familiar e de manter os jovens no meio rural, o projeto “Agricultores do Futuro” tem como objetivo elaborar estratégias para tornar o campo mais atrativo para esse público. Para tanto, foram realizadas parcerias com a EMPAER e a EMBRAPA, que realizaram levantamentos e diagnósticos acerca do cenário da agricultura familiar nos 14 municípios da baixada cuiabana. Como resultado, foi entregue pela EMBRAPA uma plataforma digital e pública com índices referentes a pontos sociais, ambientais e econômicos de toda essa região. Já a EMPAER entregou um diagnóstico com propostas de ações para a agricultura familiar na Baixada Cuiabana, além de um aplicativo para facilitar a relação direta entre agricultores e mercado, a fim de que não precisem de um atravessador para negociar e diluir o valor de seus produtos.

APRESENTAÇÃO

MENSAGENS DA LIDERANÇA

DESTAQUES DE NOSSA ATUAÇÃO EM 2023

PERFIL INSTITUCIONAL

GERAÇÃO DE VALOR

Crescendo com o local
Ações institucionais

GOVERNANÇA E GESTÃO

DEMONSTRAÇÕES CONTÁBEIS

SUMÁRIO DE CONTEÚDO DA GRI

INFORMAÇÕES CORPORATIVAS

EMPREENDEDORISMO

O subprograma “Empreendedorismo” focaliza seus esforços na promoção da inclusão produtiva e na geração de trabalho e renda para pessoas e grupos em situação de vulnerabilidade socioeconômica. No Brasil, embora existam atualmente 43 milhões de empreendedores, de acordo com dados do Serviço Brasileiro de Apoio às Micro e Pequenas Empresas (Sebrae), a realidade desses profissionais ainda requer aprimoramentos, especialmente no que diz respeito à qualificação e regularização.

Nos territórios abrangidos pelo Programa Crescendo com o Local, foi identificado um potencial pouco explorado para fornecimento de atividades vinculadas à cadeia do agronegócio participantes e os mercados privados. Esse cenário oferece uma oportunidade valiosa para a geração de autoemprego e aumento da renda, especialmente para aqueles em situação de vulnerabilidade socioeconômica.

Ao apoiar o empreendedorismo e a profissionalização de atividades econômicas nas comunidades, a FALM contribui para a criação de um ambiente mais propício ao desenvolvimento territorial.

Em 2023, teve início o **projeto-piloto Entre Linhas**, cujo objetivo é dar uma nova vida aos materiais em desuso, especialmente uniformes da AMAGGI, transformando-os em produtos inovadores e conferindo uma nova destinação aos resíduos. Integrado ao programa “Crescendo com o Local”, o projeto não se limita apenas a desenvolver e ser ponte de fornecedores nos mercados privados, incluindo o setor agro, mas concentra-se também no empoderamento das mulheres em situação de vulnerabilidade. Em parceria com duas organizações da sociedade civil nos municípios mato-grossenses Sapezal e Campo Novo do Parecis, que já desenvolvem iniciativas para o empoderamento de mulheres na região, a FALM está desenhando um ciclo produtivo para a transformação desses resíduos em

novos produtos, dando-lhes uma nova destinação.

Os resultados esperados incluem o fortalecimento das capacidades das organizações envolvidas, a geração de trabalho e renda, o acesso a mercados privados, a formalização e regularização de iniciativas, a preparação de fornecedores para prestação de serviços e o desenvolvimento de atividades, além da criação de um portfólio de oportunidades de contratação local para a empresa.

Os próximos passos incluem um *workshop* de corte e costura para as mulheres participantes e o acompanhamento da execução das atividades do ciclo produtivo de brindes corporativos, que serão produzidos a partir dos resíduos têxteis transformados. Essas ações representam não apenas avanços tangíveis no âmbito do empreendedorismo, mas também um compromisso contínuo da FALM em promover a inclusão econômica e social nas comunidades atendidas.



APRESENTAÇÃO

MENSAGENS DA LIDERANÇA

DESTAQUES DE NOSSA ATUAÇÃO EM 2023

PERFIL INSTITUCIONAL

GERAÇÃO DE VALOR

Crescendo com o local
Ações institucionais

GOVERNANÇA E GESTÃO

DEMONSTRAÇÕES CONTÁBEIS

SUMÁRIO DE CONTEÚDO DA GRI

INFORMAÇÕES CORPORATIVAS

QUALIFICAÇÃO PROFISSIONAL E EMPREGABILIDADE

A FALM acredita que a educação de boa qualidade é fundamental para quebrar ciclos de pobreza e desigualdade e que ter um trabalho decente é um direito humano essencial. Por isso, o subprograma “Qualificação Profissional e Empregabilidade” visa ampliar a oferta, o acesso e a permanência da mão de obra local no mercado de trabalho, com especial atenção aos grupos vulneráveis.

A Fundação reconhece a importância da qualificação técnica e do acesso a oportunidades de emprego para a inclusão social e econômica. Desse modo, assume o compromisso de fomentar o desenvolvimento de competências cognitivas, socioemocionais e técnicas, preparando as pessoas para o acesso a oportunidades de emprego dignas.

Ao longo de 2023, foram estabelecidas parcerias estratégicas com diversas organizações, incluindo escolas, universidades, organizações sociais,

Sistema S e empresas. Essa colaboração resultou em ações concretas para a preparação e inserção de pessoas no mercado de trabalho. Isso não apenas proporcionou oportunidades de emprego, mas também preparou as pessoas para acessarem e permanecerem no mercado de trabalho de maneira mais sustentável.

Ao todo, foram promovidas 296 horas de formação profissional em quatro cursos direcionados ao setor Agro, com ênfase em Operação de Máquinas Agrícolas e Mecânica e Manutenção de Máquinas Agrícolas. Destaca-se a qualificação de 44 pessoas, sendo notável que 57% delas são mulheres. Paralelamente, realizaram-se dias de campo e iniciativas específicas para inspirar jovens do Ensino Médio sobre as oportunidades no setor Agro.



APRESENTAÇÃO

MENSAGENS
DA LIDERANÇA

DESTAQUES DE
NOSSA ATUAÇÃO
EM 2023

PERFIL
INSTITUCIONAL

GERAÇÃO
DE VALOR

Crescendo com o local
Ações institucionais

GOVERNANÇA
E GESTÃO

DEMONSTRAÇÕES
CONTÁBEIS

SUMÁRIO DE
CONTEÚDO DA GRI

INFORMAÇÕES
CORPORATIVAS

Além da formação técnica, a FALM manteve ações para o desenvolvimento pessoal e profissional. Em parceria com instituições como Senar, Sindicato Rural, ConectarAGRO e AMAGGI, realizou *workshops*, cursos e iniciativas para fortalecer habilidades socioemocionais e digitais. Também contribuiu para a formação acadêmica, apoiando com bolsas de estudo e projetos que visam à inclusão e equidade.

Em busca de expandir sua atuação em Diversidade, Equidade e Inclusão (DEI), a FALM criou o Grupo de Trabalho (GT) de Diversidade, Inclusão e Senso de Pertencimento (DIS), visando desenvolver ações estratégicas com o foco de fortalecer uma cultura organizacional e ações práticas para promover diversidade, equidade e inclusão de maneira transversal no Programa Crescendo com o Local e nas demais ações realizadas pela FALM. A Fundação participou ativamente de eventos, como o Fórum de Acessibilidade e Inclusão para Pessoas com Deficiência (FaiPCD), em parceria

com a Universidade Federal de Mato Grosso (UFMT), reunindo centenas de participantes presenciais e online para debater a inclusão no mercado de trabalho.

Essas iniciativas representam não apenas avanços tangíveis no âmbito da qualificação profissional e empregabilidade, mas também refletem o compromisso contínuo da FALM em fomentar a inclusão econômica e social nas comunidades atendidas.

FORTALECIMENTO DE OSCS, MOVIMENTOS SOCIAIS E COLETIVOS

As Organizações da Sociedade Civil (OSCs) e os movimentos sociais e coletivos sem fins lucrativos desempenham um papel vital no atendimento às populações vulneráveis e na implementação de políticas públicas. Com o objetivo de fortalecer essas entidades, a FALM adota uma abordagem abrangente, identificando e mapeando OSCs com potencial para estabelecer laços e relacionamentos em rede, consolidando-se nos territórios e diversificando suas fontes de financiamento.

O subprograma “Fortalecimento de OSCs, Movimentos Sociais e Coletivos” concentra-se no aprendizado de novos conhecimentos e habilidades nas OSCs, promovendo o desenvolvimento institucional e incentivando melhorias. O fortalecimento das capacidades institucionais dessas organizações é fundamental para que possam desempenhar plenamente seus papéis como agentes de transformação social.

FALM FORTALECE OSCS E MOVIMENTOS SOCIAIS PARA MELHOR IMPLEMENTAR POLÍTICAS PÚBLICAS E ATENDER POPULAÇÕES VULNERÁVEIS.



APRESENTAÇÃO

MENSAGENS DA LIDERANÇA

DESTAQUES DE NOSSA ATUAÇÃO EM 2023

PERFIL INSTITUCIONAL

GERAÇÃO DE VALOR

Crescendo com o local
Ações institucionais

GOVERNANÇA E GESTÃO

DEMONSTRAÇÕES CONTÁBEIS

SUMÁRIO DE CONTEÚDO DA GRI

INFORMAÇÕES CORPORATIVAS

Ao longo do processo de fortalecimento, a FALM realiza chamadas para OSCs nos municípios de atuação, proporcionando uma jornada que inclui diagnósticos de maturidade institucional, elaboração de planos de desenvolvimento, formações e mentorias. Isso culmina na criação de planos de sustentabilidade para as OSCs, as quais recebem incentivos e apoio financeiro para fortalecerem-se institucionalmente e executarem suas atividades.

Em 2023, a FALM lançou dois editais direcionados a organizações da sociedade civil, movimentos sociais e coletivos, com o propósito de apoiar e fortalecer suas capacidades institucionais e territoriais. A Fundação implementou melhorias nos processos internos, como a automatização no recebimento de inscrições e análise dos projetos, além do lançamento de editais com linguagem acessível

e critérios de análise alinhados às necessidades e oportunidades das organizações atendidas.

Além disso, o subprograma prevê atividades de engajamento da equipe da AMAGGI para apoiarem a execução dos projetos locais, recebendo incentivo financeiro da FALM. Isso não apenas fortalece o vínculo da empresa com as comunidades do seu entorno, mas também promove o orgulho de pertencimento.

Para 2024, a FALM continuará sua parceria com 40 OSCs, movimentos e coletivos de 11 municípios dos estados do Amazonas, Mato Grosso e Rondônia. Adicionalmente, serão apoiadas 16 organizações sociais, com um montante de aproximadamente R\$ 1,4 milhão a ser doado, visando impulsionar projetos de impacto social.

40
parcerias
com OSCs e
movimentos e
coletivos

APRESENTAÇÃO

MENSAGENS
DA LIDERANÇA

DESTAQUES DE
NOSSA ATUAÇÃO
EM 2023

PERFIL
INSTITUCIONAL

GERAÇÃO
DE VALOR

Crescendo com o local
Ações institucionais

GOVERNANÇA
E GESTÃO

DEMONSTRAÇÕES
CONTÁBEIS

SUMÁRIO DE
CONTEÚDO DA GRI

INFORMAÇÕES
CORPORATIVAS

AÇÕES INSTITUCIONAIS

GRI 2-29, 3-3 Relacionamento com comunidades e desenvolvimento local, 3-3 Formação de parcerias e relacionamentos com outras organizações, 413-1

AÇÕES DE APOIO À REDE DE PROTEÇÃO DE ITACOATIARA (AM)

Desde 2020, a FALM vem desempenhando um papel crucial no enfrentamento do abuso e da exploração sexual de crianças e adolescentes no município de Itacoatiara (AM). O objetivo dessas ações é sensibilizar a sociedade sobre os temas da violência e do abuso sexual infantojuvenil, além de apoiar a cidade amazonense na implementação da Lei 13.431/2017, que estabelece a escuta especializada e procedimentos para a centralização das informações de atendimento, evitando que crianças e adolescentes vítimas de violência e abuso sexual repitam os relatos para diferentes órgãos.

A iniciativa busca contribuir para a execução dessa legislação, envolvendo e fortalecendo a rede de proteção local para uma

abordagem mais unificada e específica no atendimento a crianças e adolescentes, bem como testemunhas, em detrimento da violação de direitos. Desde 2021, as atividades estão em andamento, proporcionando oportunidades de formação, capacitação e oficinas aos integrantes do Comitê Municipal e Sistema de Garantia de Direitos. Essas ações visam fortalecer e capacitar profissionalmente os participantes, criando um espaço para discussões e trocas de experiências, além da construção coletiva de fluxos e procedimentos de atendimento que evitem a revitimização. O trabalho desenvolvido em Itacoatiara colocou o município entre os pioneiros no Brasil a implementar essa modalidade de atendimento em órgãos públicos voltados ao combate às violências contra crianças e adolescentes.



APRESENTAÇÃO

MENSAGENS
DA LIDERANÇA

DESTAQUES DE
NOSSA ATUAÇÃO
EM 2023

PERFIL
INSTITUCIONAL

**GERAÇÃO
DE VALOR**

Crescendo com o local
Ações institucionais

GOVERNANÇA
E GESTÃO

DEMONSTRAÇÕES
CONTÁBEIS

SUMÁRIO DE
CONTEÚDO DA GRI

INFORMAÇÕES
CORPORATIVAS

Prêmio Neide Castanha

A Rede de Proteção de Itacoatiara, no Amazonas, foi reconhecida, na categoria “Responsabilidade Social”, na 12ª edição do Prêmio Neide Castanha, dedicado à defesa dos direitos humanos, especialmente voltados para a proteção de crianças e adolescentes. A parceria da FALM com essa iniciativa remonta a 2019, e suas ações estão em consonância com o Pacto Empresarial Programa na Mão Certa, uma mobilização liderada pela AMAGGI desde 2004 para combater a exploração sexual de crianças e adolescentes nas rodovias brasileiras.

O Prêmio Neide Castanha presta homenagem à figura de Neide Castanha, defensora dos direitos humanos que dedicou parte de sua vida à luta contra a violência sofrida por crianças e adolescentes no Brasil. Seu propósito é reconhecer personalidades e instituições que, como Neide Castanha, se destacaram na defesa dos direitos humanos de crianças e adolescentes, com foco especial nos direitos sexuais.



Durante o ano de 2023, diversas atividades foram realizadas, incluindo a elaboração do Plano Municipal de Enfrentamento em parceria com a Childhood Brasil, a promoção de ações socioeducativas em escolas, de cursos sobre depoimento especial para profissionais do Sistema de Justiça, de formações presenciais e de encontros para apresentação de resultados e propostas futuras. Essas ações envolveram colaboradores da AMAGGI, secretarias municipais, Sistema de Justiça e organizações sociais.

Os resultados alcançados foram expressivos, com a assinatura de Termo de Cooperação entre FALM, Childhood, Conselho Municipal dos Direitos da Criança e do Adolescente (CMDCA) e Prefeitura Municipal, a oferta bem-sucedida de cursos e formações, reconhecimento e premiações, além de avanços significativos no Plano Municipal

de Enfrentamento às Violências contra Crianças e Adolescentes (PMEVCA). A participação ativa do Comitê Municipal, a implementação de fluxos não revitimizantes e a consolidação de parcerias destacam a eficácia e o compromisso da FALM com a iniciativa. Ao todo, foram realizadas 184 horas de atividades, consolidando o engajamento e o sucesso da ação de apoio à Rede de Proteção em Itacoatiara (AM).

FALM LIDERA COMBATE AO ABUSO INFANTIL EM ITACOATIARA (AM), FORTALECENDO REDE DE PROTEÇÃO.

APRESENTAÇÃO

MENSAGENS
DA LIDERANÇA

DESTAQUES DE
NOSSA ATUAÇÃO
EM 2023

PERFIL
INSTITUCIONAL

GERAÇÃO
DE VALOR

Crescendo com o local
Ações institucionais

GOVERNANÇA
E GESTÃO

DEMONSTRAÇÕES
CONTÁBEIS

SUMÁRIO DE
CONTEÚDO DA GRI

INFORMAÇÕES
CORPORATIVAS



REDE DE INVESTIDORES SOCIAIS DE MATO GROSSO (RIS-MT)

A Rede de Investidores Sociais de Mato Grosso (RIS-MT) representa uma significativa iniciativa liderada pela FALM em colaboração com o Grupo de Institutos, Fundações e Empresas (GIFE) e com outras instituições. Essa articulação foi concebida com o propósito de potencializar o impacto e os resultados das ações filantrópicas e de investimento social em Mato Grosso. Por meio da ação coletiva e

coordenada de investidores sociais, a RIS-MT visa gerar benefícios mensuráveis e permanentes para a região.

Destaca-se o último encontro da RIS-MT ocorrido em 2023, que abordou o tema **“O papel do Investimento Social Privado na melhoria da qualidade da educação em Mato Grosso”**. Esse evento proporcionou um espaço

de diálogo entre os investidores sociais, promovendo discussões colaborativas que contribuam para o fortalecimento da educação pública no Estado. Com a participação de 78 pessoas representando 61 organizações, empresas e fundações, o encontro consolidou-se como um importante fórum para a troca de conhecimentos e experiências.

Diante disso, em 2023, os resultados alcançados pela RIS-MT incluem a realização de sete encontros de diálogos e aprendizagem colaborativa, com a participação direta de 178 pessoas nas iniciativas da rede, enquanto outras 534 foram beneficiadas indiretamente. No total, foram dedicadas 21 horas de diálogo e construção coletiva entre os investidores sociais participantes.

APRESENTAÇÃO

MENSAGENS DA LIDERANÇA

DESTAQUES DE NOSSA ATUAÇÃO EM 2023

PERFIL INSTITUCIONAL

GERAÇÃO DE VALOR

Crescendo com o local
Ações institucionais

GOVERNANÇA E GESTÃO

DEMONSTRAÇÕES CONTÁBEIS

SUMÁRIO DE CONTEÚDO DA GRI

INFORMAÇÕES CORPORATIVAS

CENTRO CULTURAL VELHA SERPA (CCVS) | GRI 203-1 |

O Centro Cultural Velha Serpa (CCVS), em Itacoatiara (AM), foi reinaugurado em 25 de maio de 2023, após passar por um processo de reestruturação. Reconhecido como um dos pontos turísticos do município amazonense, o equipamento cultural havia suspenso suas atividades presenciais desde o início da pandemia de covid-19.

Desde 2005, a FALM é responsável por coordenar os projetos realizados no espaço e aproveitou os últimos anos para reformar e reestruturar o local, visando a implementação de novos projetos que ofereçam à comunidade acesso a diversas práticas e expressões socioculturais que resgatem e preservam a rica história local. O foco é estimular a criatividade, celebrar a diversidade cultural e promover uma série de atividades envolvendo organizações sociais, produtores culturais, iniciativas sociais, escolas e universidades.

Visando criar espaços multifuncionais, acessíveis e seguros para fortalecer as políticas culturais em Itacoatiara, a FALM realizou um diagnóstico abrangente. Dezesesseis visitas institucionais a organizações da rede sociocultural e dez entrevistas com os atores locais foram conduzidas, totalizando trinta e duas horas de coleta e análise de dados quantitativos e qualitativos. Entre as ações desenvolvidas, destacam-se encontros formativos, editais de cedência de espaço, feira de economia criativa, rota cultural e o evento “Crescendo com o Local”. Ao todo, foram estabelecidas parcerias com 35 instituições para apoiar as ações desenvolvidas, que contaram com participação ativa de 1.078 pessoas e beneficiaram indiretamente outras 3.234 pelas ações promovidas.



APRESENTAÇÃO

MENSAGENS
DA LIDERANÇA

DESTAQUES DE
NOSSA ATUAÇÃO
EM 2023

PERFIL
INSTITUCIONAL

**GERAÇÃO
DE VALOR**

Crescendo com o local
Ações institucionais

GOVERNANÇA
E GESTÃO

DEMONSTRAÇÕES
CONTÁBEIS

SUMÁRIO DE
CONTEÚDO DA GRI

INFORMAÇÕES
CORPORATIVAS

Destaques do CCVS em 2023

FEIRA DE ECONOMIA CRIATIVA “SARAU NO QUINTAL VELHA SERPA”: Com 17 expositores liderados por um coletivo de mulheres, a feira visou apoiar o empreendedorismo local, incentivando a produção e o consumo colaborativo e sustentável. Cerca de 80 pessoas participaram e os expositores conseguiram vender um total de R\$ 6.350,00.

CEDÊNCIA DE ESPAÇO: Doze instituições, organizações e universidades utilizaram o Centro Cultural Velha Serpa para desenvolver ações voltadas ao fortalecimento de políticas culturais e sociais, atingindo aproximadamente 800 participantes.

EVENTO CRESCENDO COM O LOCAL - EDIÇÃO ITACOATIARA (AM): Contou com a participação de aproximadamente 70 pessoas, visando fortalecer as políticas culturais e iniciar um processo de sensibilização e articulação junto aos atores locais da rede de cultura.

1ª ROTA CULTURAL DE ITACOATIARA (AM): Em parceria com a área de Comunicação da AMAGGI, promoveu a apropriação e valorização de espaços culturais considerados patrimônio material e imaterial do município, com a participação de cerca de 40 pessoas.

APRESENTAÇÃO

MENSAGENS
DA LIDERANÇA

DESTAQUES DE
NOSSA ATUAÇÃO
EM 2023

PERFIL
INSTITUCIONAL

**GERAÇÃO
DE VALOR**

Crescendo com o local
Ações institucionais

GOVERNANÇA
E GESTÃO

DEMONSTRAÇÕES
CONTÁBEIS

SUMÁRIO DE
CONTEÚDO DA GRI

INFORMAÇÕES
CORPORATIVAS

CLIQUE DO BEM

A campanha interna “Clique do Bem”, promovida pela FALM em parceria com a AMAGGI desde 2021, tem como objetivo incentivar a cultura de doação entre os colaboradores dessas organizações. A iniciativa consiste em convidar a equipe para doarem por meio do Imposto de Renda, com desconto direto na folha de pagamento. Atualmente, o montante arrecadado é destinado aos Fundos de Direitos da Criança e do Adolescente (FDCA) de Cuiabá (MT), Confresa (MT) e Itacoatiara (AM), que formalizaram termos de parceria com a FALM em 2023.

No ano, a campanha evoluiu em suas ações, concentrando-se no engajamento de novas pessoas da equipe e no acompanhamento das atividades realizadas pelos conselhos municipais envolvidos na campanha. Dentre as iniciativas, destacam-se quatro encontros realizados para apresentar a campanha, explicar as atividades desenvolvidas pelo Conselho dos Direitos da Criança e do Adolescente e abordar o funcionamento do Fundo da Criança. Participaram desses encontros gerentes e gestores da AMAGGI, representantes do setor público e organizações sociais, totalizando 45 pessoas. Foram estabelecidas parcerias com 12 instituições nas ações desenvolvidas, que envolveram 90 pessoas.

CAMPANHA “CLIQUE DO BEM”: INCENTIVO À DOAÇÃO VIA IMPOSTO DE RENDA PARA FUNDOS DE DIREITOS DA CRIANÇA.



APRESENTAÇÃO

MENSAGENS
DA LIDERANÇA

DESTAQUES DE
NOSSA ATUAÇÃO
EM 2023

PERFIL
INSTITUCIONAL

GERAÇÃO
DE VALOR

Crescendo com o local
Ações institucionais

GOVERNANÇA
E GESTÃO

DEMONSTRAÇÕES
CONTÁBEIS

SUMÁRIO DE
CONTEÚDO DA GRI

INFORMAÇÕES
CORPORATIVAS

APRESENTAÇÃO

MENSAGENS
DA LIDERANÇA

DESTAQUES DE
NOSSA ATUAÇÃO
EM 2023

PERFIL
INSTITUCIONAL

GERAÇÃO
DE VALOR

GOVERNANÇA
E GESTÃO

Estrutura de governança
Ética e integridade
Política de investimentos
Gestão de riscos
Equipe FALM
Envolvimento com partes
interessadas
Cadeia de fornecedores
Compromissos institucionais
Parcerias contínuas

DEMONSTRAÇÕES
CONTÁBEIS

SUMÁRIO DE
CONTEÚDO DA GRI

INFORMAÇÕES
CORPORATIVAS

2023

RELATÓRIO
DE ATIVIDADES

GOVERNANÇA E GESTÃO



ESTRUTURA DE GOVERNANÇA GRI 2-9, 3-3 Efetividade e avaliação de programas e projetos implementados, 3-3 Alinhamento entre a FALM e sua mantenedora (AMAGGI)

A estrutura de governança da Fundação André e Lucia Maggi (FALM) é composta por três órgãos: o Conselho Curador, responsável pelas deliberações máximas; o Conselho Fiscal, atuando como órgão de controle interno com caráter fiscal; e o Conselho Diretor, desempenhando funções executivas. As atribuições de cada órgão estão detalhadas no Estatuto Social e em regimentos internos da Fundação.

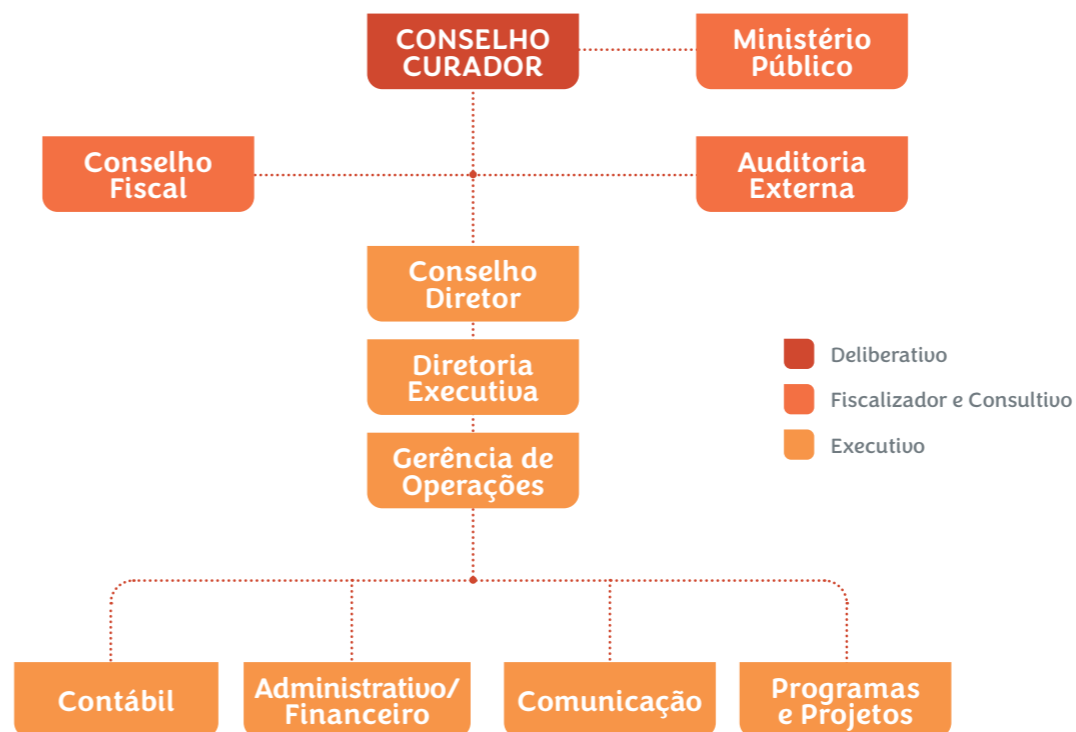
Decisões relacionadas à saúde financeira, estrutural, estratégica, bem como questões trabalhistas e socioambientais, são discutidas e aprovadas por essas instâncias em reuniões periódicas, seguindo o calendário anual. Preocupações críticas são incluídas nas pautas das reuniões do Conselho Curador. Contudo, assim como em anos anteriores, não foram comunicadas preocupações críticas em 2023. |GRI 2-16|

|GRI 2-16|

Na FALM, não há uma política definida com critérios para seleção dos conselheiros. Para a escolha, os processos são baseados nos Regimentos Internos de cada órgão e na relação estratégica com a empresa mantenedora. Integrantes do Conselho Curador são nomeados em reunião do próprio órgão, enquanto integrantes do Conselho Fiscal são eleitos pelo Conselho Curador em reunião convocada para esse fim. A escolha dos conselheiros é um processo importante, pois eles são responsáveis por garantir a governança e o bom funcionamento da FALM. A Fundação busca selecionar profissionais qualificados e experientes, que possam contribuir para o desenvolvimento da instituição. |GRI 2-10|

Em 2023, a FALM estabeleceu uma parceria com o Instituto para o Desenvolvimento do Investimento Social (IDIS) para a capacitação dos Conselhos, promovendo discussões acerca de Fundos Patrimoniais e Filantrópicos, com o objetivo de aprimorar a gestão e o rendimento das aplicações financeiras da Fundação. |GRI 2-17|

Estrutura de Governança da FALM



APRESENTAÇÃO

MENSAGENS DA LIDERANÇA

DESTAQUES DE NOSSA ATUAÇÃO EM 2023

PERFIL INSTITUCIONAL

GERAÇÃO DE VALOR

GOVERNANÇA E GESTÃO

Estrutura de governança
Ética e integridade
Política de investimentos
Gestão de riscos
Equipe FALM
Envolvimento com partes interessadas
Cadeia de fornecedores
Compromissos institucionais
Parcerias contínuas

DEMONSTRAÇÕES CONTÁBEIS

SUMÁRIO DE CONTEÚDO DA GRI

INFORMAÇÕES CORPORATIVAS

Composição dos órgãos de governança da FALM

CONSELHO CURADOR

NOME	CARGO	OUTROS CARGOS
Belisa Souza Maggi	Presidente	Acionista da AMAGGI
Nadiana Sucolotti Locks	Vice-presidente	Empresária
Nereu Bavaresco	Conselheiro	Diretor de Gente da AMAGGI
Claudinei Francisco Zenatti	Conselheiro	Diretor de Originação da AMAGGI
Dante Pozzi	Conselheiro	CFO da AMAGGI
Marcelo Tadeu Fraga	Conselheiro	Gerente do Departamento Jurídico da AMAGGI
Pedro Jacyr Bongioiolo	Conselheiro	Presidente do Conselho de Administração da AMAGGI
Leonardo Maggi Ribeiro	Suplente	Acionista da AMAGGI
Judiney Carvalho de Souza	Suplente	CEO da AMAGGI

CONSELHO FISCAL

NOME	CARGO	OUTROS CARGOS
Juliana da Silva Rocha	Presidente	A advogada da AMAGGI
Syrlei Queiroz de Oliveira	Conselheira	Supervisora Contábil da AMAGGI
Letícia Gomes Pedrini Gaitan	Conselheira	Gerente de Relações com Investidores e Novos Negócios da AMAGGI
Alexsandro Vinhal de Oliveira	Suplente	Especialista em Planejamento Tributário da AMAGGI

CONSELHO DIRETOR

NOME	CARGO	OUTROS CARGOS
Juliana de Lavor Lopes	Diretora Executiva	Diretora de ESG, Comunicação e Compliance da AMAGGI
Aletéa Palomares Rufino dos Santos	Gerente de Operações	Gerente de Investimento Social da AMAGGI

APRESENTAÇÃO

MENSAGENS DA LIDERANÇA

DESTAQUES DE NOSSA ATUAÇÃO EM 2023

PERFIL INSTITUCIONAL

GERAÇÃO DE VALOR

GOVERNANÇA E GESTÃO

Estrutura de governança
Ética e integridade
Política de investimentos
Gestão de riscos
Equipe FALM
Envolvimento com partes interessadas
Cadeia de fornecedores
Compromissos institucionais
Parcerias contínuas

DEMONSTRAÇÕES CONTÁBEIS

SUMÁRIO DE CONTEÚDO DA GRI

INFORMAÇÕES CORPORATIVAS

ÉTICA E INTEGRIDADE GRI 2-23, 2-24, 2-26, 3-3 Ética e compliance

Em 2022, a FALM desenvolveu seu próprio Código de Conduta Ética, mantendo-se alinhada aos valores e princípios de sua mantenedora, a AMAGGI. Este código reflete o compromisso contínuo da FALM com o aprimoramento, aderindo às melhores práticas do terceiro setor. Ele está disponível internamente, na intranet, e ao público em geral, no [site da Fundação](#).

Para assegurar a conformidade com as diretrizes éticas estabelecidas, foi instituído o Comitê de Conduta Ética,

Riscos e Compliance, independente do comitê correspondente da AMAGGI. Esse órgão é composto pela Diretora Executiva, um membro do Conselho Curador, a Gerente de Operações e a pessoa responsável pelo compliance da FALM. As responsabilidades do Comitê incluem assessorar o Conselho Curador, garantindo que o Código de Conduta Ética da organização esteja em conformidade com as leis, estatutos, regimentos, políticas, normas e procedimentos internos. Além disso, é encarregado de analisar

e recomendar ações ao Conselho Curador em casos de denúncias de interesses conflitantes. Até o momento, não foram registrados casos de conflito de interesses.. [GRI 2-15]

Adicionalmente, a Fundação implementou um processo independente para o **canal confidencial de denúncias**, gerenciado por uma empresa terceirizada, garantindo o anonimato e promovendo um ambiente transparente e ético. Esse Canal Confidencial está disponível 24 horas

por dia, sete dias por semana e pode ser acessado por telefone 0800, via intranet e por meio de site da FALM. O atendimento é oferecido por empresa independente, em português, espanhol e inglês, e permite denúncias confidenciais.

A FALM assume uma postura de compromisso e responsabilidade na adoção e promoção de práticas relacionadas ao combate à corrupção, estabelecendo políticas e controles internos relacionados à anticorrupção, lavagem de dinheiro, comportamento

COMUNICAÇÃO E CAPACITAÇÃO EM POLÍTICAS E PROCEDIMENTOS DE COMBATE À CORRUPÇÃO* GRI 205-2

POR CATEGORIA FUNCIONAL	2021				2022				2022			
	Profissionais comunicados		Profissionais capacitados		Profissionais comunicados		Profissionais capacitados		Profissionais comunicados		Profissionais capacitados	
	Nº	%	Nº	%	Nº	%	Nº	%	Nº	%	Nº	%
Órgãos de governança**	14	100	8	57	15	100	1	1	15	100	12	80
Gestores	3	100	3	100	2	100	1	50	1	100	1	100
Administrativo	4	100	4	100	6	100	3	50	7	100	6	100
Técnico	8	100	8	100	8	100	2	25	9	100	10	100
Total	29	100	23	79	31	100	7	23	32	100	29	91

*Em comemoração aos 10 anos da Lei Anticorrupção, a AMAGGI realizou um evento híbrido para a equipe de trabalho, abordando as premissas e cuidados trazidos pela Lei 12.846/2013 e seu decreto regulamentador 11.129/2022.

APRESENTAÇÃO

MENSAGENS DA LIDERANÇA

DESTAQUES DE NOSSA ATUAÇÃO EM 2023

PERFIL INSTITUCIONAL

GERAÇÃO DE VALOR

GOVERNANÇA E GESTÃO

- Estrutura de governança Ética e integridade
- Política de investimentos
- Gestão de riscos
- Equipe FALM
- Envolvimento com partes interessadas
- Cadeia de fornecedores
- Compromissos institucionais
- Parcerias contínuas

DEMONSTRAÇÕES CONTÁBEIS

SUMÁRIO DE CONTEÚDO DA GRI

INFORMAÇÕES CORPORATIVAS

fraudulento e desonestidade em todos e quaisquer relacionamentos estabelecidos com suas partes interessadas (integrantes dos Conselhos, pessoas executivas, equipe, contratados e pessoas atendidas).

Para mitigar os riscos relacionados a essa temática, a Fundação, com o apoio da AMAGGI, disponibiliza treinamentos, eventos e ações de comunicação que buscam assegurar a compreensão e a adesão do quadro de pessoal e integrantes dos órgãos de governança, externalizando o compromisso e a responsabilidade anticorrupção por meio de termos de parcerias, contratos e demais instrumentos de relacionamento com o público externo.

Em 2023, a FALM manteve no monitoramento ações para a prevenção e mitigação de riscos relacionados à corrupção. Riscos dessa categoria representam 16% dos riscos mapeados pela organização. Nenhuma situação foi registrada durante o ano.

POLÍTICA DE INVESTIMENTOS GRI 2-23

A **Política de Investimentos** da FALM, implementada em 2021, formaliza as principais diretrizes para o investimento de seus recursos financeiros, assegurando o funcionamento sustentável e a perenidade de suas atividades. O documento não apenas estabelece regras para a aplicação e gestão dos recursos financeiros, mas também orienta a pesquisa e a seleção criteriosa de instituições bancárias e financeiras, bem como os procedimentos para resgates e pagamentos.

O Comitê Executivo de Investimentos, composto por representantes das áreas de Compliance, Jurídica e Engenharia Financeira da AMAGGI, desempenha um papel fundamental ao acompanhar de perto as atividades definidas na Política. Esse órgão oferece suporte ao Conselho Diretor e ao Conselho Curador, contribuindo para alcançar as metas estabelecidas em termos de rentabilidade e riscos para os investimentos.

Uma mudança significativa introduzida pela Política foi a maior autonomia concedida à FALM para decidir onde e como aplicar seus recursos. Anteriormente, a Fundação estava limitada a aplicações financeiras de curto prazo com resgate automático, o que restringia as oportunidades de obtenção de uma rentabilidade mais favorável. Com a nova abordagem, a FALM passou a realizar aplicações de prazos mais longos, beneficiando-se de melhores taxas e alcançando uma rentabilidade mais expressiva. Essa estratégia representa um avanço significativo para maximizar o impacto positivo das finanças da Fundação.

Em 2023, impulsionada por estudos e diálogos aprofundados sobre Fundos Patrimoniais e Filantrópicos, a FALM, com o respaldo do Ministério Público de Mato Grosso, deliberou pela criação de um Fundo de Sustentabilidade Financeira. Essa medida foi tomada com o propósito

de gerar retornos financeiros que, em longo prazo, serão direcionados para os objetivos estratégicos da instituição e para sua manutenção institucional, garantindo sua contínua atuação em prol do desenvolvimento científico e social do Estado.

O Fundo de Sustentabilidade Financeira será responsável por isolar os recursos alocados para ele das demais disponibilidades financeiras da Fundação. Sua formação se dará por um período prolongado e contará com sua própria estrutura de governança, incluindo a constituição de um comitê específico, segregação contábil e elaboração de políticas e regulamentos que estabelecerão as diretrizes de forma transparente. Essas medidas visam proporcionar uma gestão mais clara e transparente dos recursos, garantindo uma administração sólida e eficaz do fundo.

APRESENTAÇÃO

MENSAGENS
DA LIDERANÇA

DESTAQUES DE
NOSSA ATUAÇÃO
EM 2023

PERFIL
INSTITUCIONAL

GERAÇÃO
DE VALOR

**GOVERNANÇA
E GESTÃO**

Estrutura de governança
Ética e integridade
Política de investimentos
Gestão de riscos
Equipe FALM
Envolvimento com partes interessadas
Cadeia de fornecedores
Compromissos institucionais
Parcerias contínuas

DEMONSTRAÇÕES
CONTÁBEIS

SUMÁRIO DE
CONTEÚDO DA GRI

INFORMAÇÕES
CORPORATIVAS

GESTÃO DE RISCOS GRI 2-12, 2-25

Em 2023, a FALM consolidou, em um único painel, o mapeamento dos riscos estratégicos com os riscos diretamente relacionados à execução das atividades dos projetos, aprimorando o gerenciamento dos riscos enfrentados.

O Conselho Diretor, por meio de sua equipe executiva, realiza o mapeamento dos riscos estratégicos, táticos, operacionais e financeiros. Desde 2020, a FALM utiliza um Mapa

de Riscos, listando todos os riscos existentes ou potenciais relacionados à sua atuação. Esse mapeamento é revisado anualmente e monitorado com a frequência necessária.

Cada risco é detalhadamente descrito, incluindo informações sobre a área afetada, tipo de risco, probabilidade de ocorrência, impactos previstos, pontos de melhoria e estratégias para lidar com essas eventualidades. Esse trabalho permite mensurar o impacto e a urgência, subsidiando o desenvolvimento de processos de mitigação. As informações resultantes desse levantamento são comunicadas ao Conselho Curador, que delibera sobre planos de ação e contingência. Essa abordagem proativa reforça o compromisso da FALM com a gestão eficaz dos riscos, promovendo a sustentabilidade e o sucesso contínuo de suas iniciativas no terceiro setor.

APRESENTAÇÃO

MENSAGENS
DA LIDERANÇA

DESTAQUES DE
NOSSA ATUAÇÃO
EM 2023

PERFIL
INSTITUCIONAL

GERAÇÃO
DE VALOR

**GOVERNANÇA
E GESTÃO**

Estrutura de governança
Ética e integridade
Política de investimentos
Gestão de riscos
Equipe FALM
Envolvimento com partes interessadas
Cadeia de fornecedores
Compromissos institucionais
Parcerias contínuas

DEMONSTRAÇÕES
CONTÁBEIS

SUMÁRIO DE
CONTEÚDO DA GRI

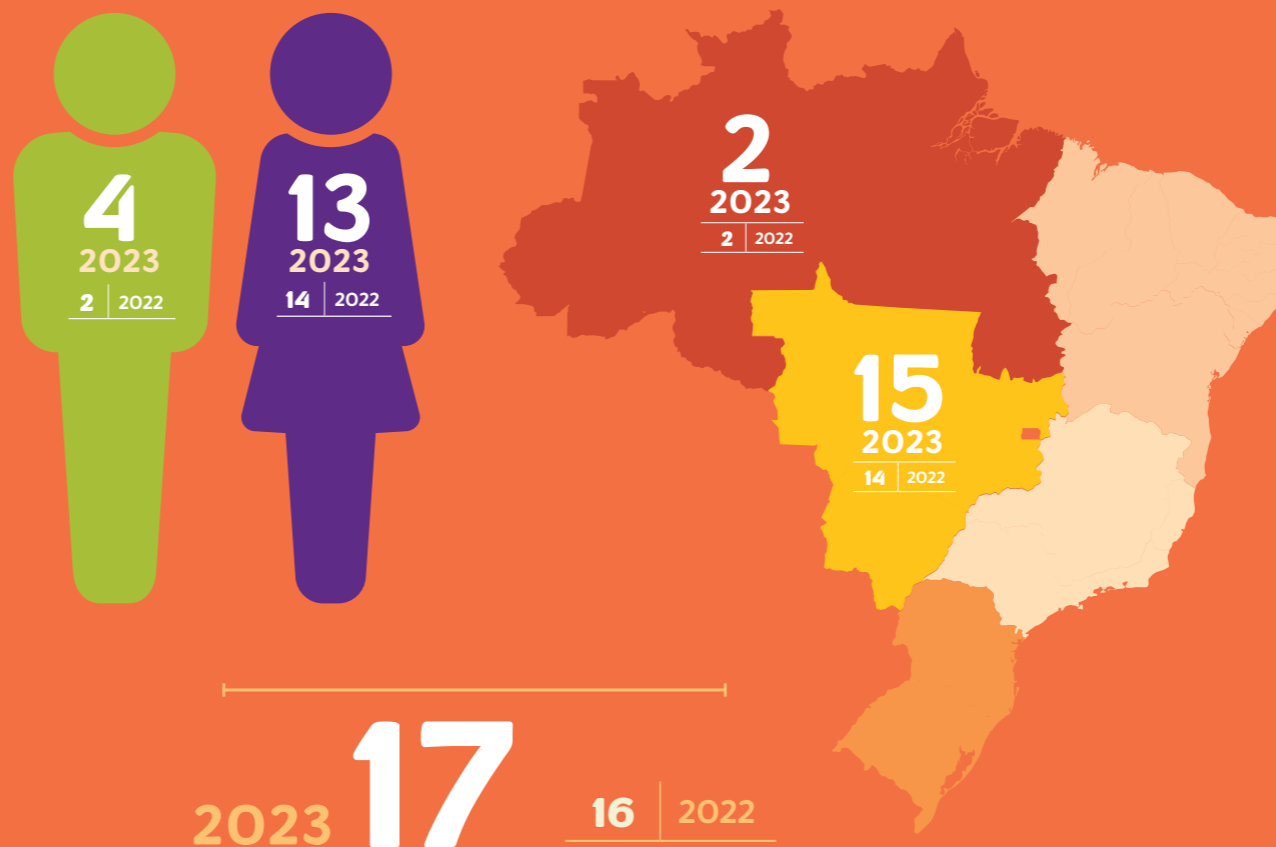
INFORMAÇÕES
CORPORATIVAS



EQUIPE FALM

GRI 2-7, 2-8, 2-29, 2-30, 404-2, 404-3

A FALM conta com 17 pessoas contratadas, todas no regime da Consolidação das Leis do Trabalho (CLT), além de um estagiário. Também conta com o trabalho de 15 profissionais voluntários que compõem o Conselho Curador, Conselho Fiscal e Conselho Diretor, responsáveis pelas deliberações e direcionamentos estratégicos.



APRESENTAÇÃO

MENSAGENS DA LIDERANÇA

DESTAQUES DE NOSSA ATUAÇÃO EM 2023

PERFIL INSTITUCIONAL

GERAÇÃO DE VALOR

GOVERNANÇA E GESTÃO

- Estrutura de governança
- Ética e integridade
- Política de investimentos
- Gestão de riscos
- Equipe FALM
- Envolvimento com partes interessadas
- Cadeia de fornecedores
- Compromissos institucionais
- Parcerias contínuas

DEMONSTRAÇÕES CONTÁBEIS

SUMÁRIO DE CONTEÚDO DA GRI

INFORMAÇÕES CORPORATIVAS

Os programas de desenvolvimento de carreira na AMAGGI e na FALM refletem o compromisso com o crescimento profissional e pessoal de seu quadro funcional. A Diretoria de Gente da AMAGGI acompanha o desenvolvimento de carreira dos colaboradores, proporcionando programas específicos para cargos de gestão e demais pessoas contratadas. Esses programas têm como foco o desenvolvimento de competências essenciais, contribuindo para a criação de Planos de Desenvolvimento Institucional (PDIs) e planos de carreira individualizados.

A prática anual de realizar Planos de Desenvolvimento Individual (PDIs) para cada integrante da equipe na FALM demonstra um compromisso sólido com o desenvolvimento profissional de sua equipe. Oito colaboradores elegíveis tiveram seus PDIs elaborados ou revisados em 2023, e toda equipe teve acesso às informações relacionadas a cada descritivo de cargo.

Conforme previsto em política, todos os colaboradores elegíveis conforme tempo de casa e data de admissão tiveram acesso às informações detalhadas sobre as responsabilidades e expectativas de cada função, mantendo o compromisso da FALM com a clareza e a transparência no ambiente de trabalho.

Além disso, a apresentação da metodologia de gerenciamento de salários adotada pela FALM visa garantir equidade e transparência como fator de motivação e engajamento da equipe, pois a Fundação acredita que, ao assegurar

que os salários sejam gerenciados de acordo com a função e a entrega individual, é promovido um ambiente de trabalho justo e colaborativo.

Continuar com essa prática de realização de PDIs anuais e fornecer acesso contínuo às informações relacionadas aos cargos e à política de remuneração da organização são essenciais para o desenvolvimento contínuo da equipe e para a construção de uma cultura organizacional baseada na transparência, equidade e crescimento mútuo.

No que diz respeito ao estímulo ao desenvolvimento técnico e profissional, a FALM oferece apoio financeiro que varia de 10% a 50% para graduações e especializações, chegando a cobrir integralmente os custos de cursos de curta duração, palestras e congressos. Essa iniciativa reflete o compromisso da organização em promover a constante atualização e aprimoramento de sua equipe.

APRESENTAÇÃO

MENSAGENS DA LIDERANÇA

DESTAQUES DE NOSSA ATUAÇÃO EM 2023

PERFIL INSTITUCIONAL

GERAÇÃO DE VALOR

GOVERNANÇA E GESTÃO

- Estrutura de governança
- Ética e integridade
- Política de investimentos
- Gestão de riscos
- Equipe FALM
- Envolvimento com partes interessadas
- Cadeia de fornecedores
- Compromissos institucionais
- Parcerias contínuas

DEMONSTRAÇÕES CONTÁBEIS

SUMÁRIO DE CONTEÚDO DA GRI

INFORMAÇÕES CORPORATIVAS

2023

RELATÓRIO DE ATIVIDADES



MÉDIA DE HORAS DE TREINAMENTO POR COLABORADOR GRI 404-1

POR GÊNERO*

	2021	2022	2023
Integrantes da equipe	14	14	13
Horas de treinamento	641	678,34	578,20
Média de horas de treinamento	45,79	48,45	44,29



	2021	2022	2023
Integrantes da equipe	1	2	4
Horas de treinamento	3	37	71,30
Média de horas de treinamento	3	18,5	17,52

TOTAL	2021	2022	2023
Nº total de colaboradores	15	16	17
Horas de treinamento	644	715,34	649,50
Média de horas de treinamento por colaborador	42,93	44,71	38,13

* Foram contabilizadas apenas as horas de treinamentos ofertados e concluídos integrantes da equipe CLT. A média total de horas em treinamento se refere ao total de integrantes da equipe.

649,50 HORAS DE TREINAMENTO EM 2023, MÉDIA DE 38,13 POR COLABORADOR.

POR CATEGORIA FUNCIONAL*	2021			2022			2023		
	Nº total de colaboradores	Horas de treinamento	Média de horas de treinamento por colaborador	Nº total de colaboradores	Horas de treinamento	Média de horas de treinamento por colaborador	Nº total de colaboradores	Horas de treinamento	Média de horas de treinamento por colaborador
Chefia/coordenação	3	37,1	12,37	2	226,39	113,20	1	7,05	7,05
Técnica/ supervisão	7	199,4	28,49	9	264,50	29,39	10	321,30	32,09
Administrativo	5	407,5	81,50 ³	5	224,45	44,89	6	321,15	53,32
TOTAL	15	644	42,93	16	715,34	44,71	17	463,50	38,13

* Foram contabilizadas apenas as horas de treinamentos ofertados e concluídos para os trabalhadores no regime CLT. A média total de horas em treinamento se refere ao total de horas dividido pelo número total de integrantes da equipe.

APRESENTAÇÃO

MENSAGENS DA LIDERANÇA

DESTAQUES DE NOSSA ATUAÇÃO EM 2023

PERFIL INSTITUCIONAL

GERAÇÃO DE VALOR

GOVERNANÇA E GESTÃO

Estrutura de governança
Ética e integridade
Política de investimentos
Gestão de riscos
Equipe FALM
Envolvimento com partes interessadas
Cadeia de fornecedores
Compromissos institucionais
Parcerias contínuas

DEMONSTRAÇÕES CONTÁBEIS

SUMÁRIO DE CONTEÚDO DA GRI

INFORMAÇÕES CORPORATIVAS



A preocupação com o bem-estar em longo prazo das pessoas contratadas é evidente nas políticas de aposentadoria e previdência. A Fundação assegura estabilidade aos colaboradores a 12 meses da aquisição do direito à aposentadoria, mediante cinco anos de trabalho

na organização. Adicionalmente, incentiva a adesão a um programa de previdência privada, com contribuições tanto do colaborador quanto da FALM.

Em 2023, o desafio foi implementar o Projeto de Melhoria de Processos, uma resposta direta aos resultados da pesquisa de engajamento de 2022. Com base nas metodologias do programa SIM+ da AMAGGI, a Fundação realizou um diagnóstico organizacional, envolvendo todas as pessoas da equipe. Essa abordagem colaborativa identificou oportunidades de melhoria e contribuiu para o fortalecimento da cultura de colaboração. A proposta de plano de ação para 2024 marca o comprometimento contínuo da FALM com a excelência e a eficiência em seus processos.

ENVOLVIMENTO COM PARTES INTERESSADAS GRI 2-23, 2-29

A FALM tem um plano de comunicação que abrange todos os níveis da organização, desde o operacional até o estratégico. Esse plano tem como objetivo engajar as partes interessadas, considerando os temas materiais e a Teoria da Mudança.

O engajamento da FALM inclui a prestação de contas sobre os investimentos e resultados alcançados, bem como a participação das partes interessadas nos projetos e ações. Para isso, a Fundação utiliza uma variedade de canais de comunicação, incluindo digitais, *off-line* e imprensa.

A FALM também realiza campanhas de comunicação orientadas por estratégias de conteúdo direcionado a cada público. Isso significa que a Fundação adapta suas mensagens para atender às necessidades e interesses de cada grupo de partes interessadas.

APRESENTAÇÃO

MENSAGENS DA LIDERANÇA

DESTAQUES DE NOSSA ATUAÇÃO EM 2023

PERFIL INSTITUCIONAL

GERAÇÃO DE VALOR

GOVERNANÇA E GESTÃO

Estrutura de governança
Ética e integridade
Política de investimentos
Gestão de riscos
Equipe FALM
Envolvimento com partes interessadas
Cadeia de fornecedores
Compromissos institucionais
Parcerias contínuas

DEMONSTRAÇÕES CONTÁBEIS

SUMÁRIO DE CONTEÚDO DA GRI

INFORMAÇÕES CORPORATIVAS

CADEIA DE FORNECEDORES GRI 2-6, 2-29

A cadeia de fornecedores da FALM está primariamente focada na contratação de serviços, abrangendo áreas como formação de rede, assessoria de projetos sociais, governança, comunicação e recursos humanos (benefícios e afins). A Fundação também conta com pessoas que fornecem material administrativo. A relação com esses parceiros é norteadada pela Política de Aquisição de Materiais e/ou Serviços, pelo Código de Conduta Ética e pelos compromissos institucionais da AMAGGI, empresa mantenedora.

Como parte de seu compromisso com a transparência e integridade, são realizadas avaliações criteriosas de todos os contratos firmados, assegurando o cumprimento

das cláusulas anticorrupção. Em 2023, os acordos com empresas e pessoas fornecedoras totalizaram R\$ 2.911.514,53, concentrando-se principalmente nas regiões Centro-Oeste, Sudeste, Sul e Norte do Brasil.

Para otimizar a gestão dessas contratadas, a FALM utiliza um aplicativo próprio que mantém um banco interno de cadastro e consulta. Além de informações básicas, o aplicativo registra um histórico do relacionamento entre a Fundação e os fornecedores. Esse histórico é construído com base em avaliações internas realizadas ao término de cada serviço, gerando uma pontuação que reflete a qualidade do serviço prestado.

Essa abordagem permite que a FALM consulte o histórico de entregas ao considerar futuras contratações, contribuindo para decisões informadas e parcerias duradouras.

R\$ 2.911.514,53 EM CONTRATOS COM FORNECEDORES EM 2023.

PRINCIPAIS FORNECEDORES ENVOLVIDOS NA CADEIA DE SUPRIMENTOS EM 2023

	LOCALIZAÇÃO GEOGRÁFICA	PAGAMENTOS REALIZADOS (EM R\$)
Consultorias/assessorias	Sudeste, Sul, Centro-Oeste	905.607,30
Despesas com execução de projetos	Sudeste, Centro-Oeste, Norte e Nordeste	524.808,27
Recursos Humanos (benefícios e afins)	Sudeste, Sul, Centro-Oeste	265.869,27
Despesas administrativas	Sudeste, Sul, Centro-Oeste, Norte	278.669,37
Institucional e comunicação	Sudeste, Sul, Centro-Oeste, Norte	365.854,19
Softwares e sistemas	Sudeste, Sul, Centro-Oeste	69.116,87
Prestadores de serviços	Sudeste, Centro-Oeste, Norte	423.884,26
Apoio extra (OSCs)	Centro-Oeste	77.705,00
TOTAL	-	2.911.514,53

APRESENTAÇÃO

MENSAGENS DA LIDERANÇA

DESTAQUES DE NOSSA ATUAÇÃO EM 2023

PERFIL INSTITUCIONAL

GERAÇÃO DE VALOR

GOVERNANÇA E GESTÃO

Estrutura de governança
Ética e integridade
Política de investimentos
Gestão de riscos
Equipe FALM
Envolvimento com partes interessadas
Cadeia de fornecedores
Compromissos institucionais
Parcerias contínuas

DEMONSTRAÇÕES CONTÁBEIS

SUMÁRIO DE CONTEÚDO DA GRI

INFORMAÇÕES CORPORATIVAS

2023

RELATÓRIO DE ATIVIDADES

COMPROMISSOS INSTITUCIONAIS

Desde 2009, a FALM assume a responsabilidade de garantir o reconhecimento da AMAGGI como “Empresa Amiga da Criança”. Anualmente, a Fundação submete o seu Relatório de Atividades para a Fundação Abrinq, que realiza uma avaliação das ações empreendidas com o objetivo de contribuir para a efetiva garantia dos direitos de crianças e adolescentes. Esse compromisso institucional destaca a dedicação contínua da FALM e da AMAGGI em promover iniciativas que beneficiam e protegem a infância e a juventude, consolidando uma parceria sólida em prol do bem-estar das novas gerações.

A atuação da FALM contribui ainda, tanto diretamente quanto indiretamente, para alinhar sua mantenedora aos princípios do Pacto Global e do Pacto Nacional pela Erradicação do Trabalho Escravo, assim como para o avanço dos Objetivos de Desenvolvimento Sustentável (ODS) propostos pela Organização das Nações Unidas (ONU).

PARCERIAS CONTÍNUAS GRI 2-29

A FALM mantém parcerias contínuas direcionadas ao apoio de projetos e atividades sociais no estado de Mato Grosso. Entre elas estão:

Cáritas Diocesana – Creche Santo Antônio – Rondonópolis (MT): A creche da Cáritas Diocesana atende cerca de 100 crianças e a FALM oferece apoio por meio do repasse de recursos financeiros, utilizados conforme a necessidade e demanda apresentada pelo parceiro.

Pacto Empresarial de Combate à Exploração Sexual de Crianças e Adolescentes, da Childhood Brasil: Desde 2014, a AMAGGI é signatária dessa iniciativa e a FALM a apoia no âmbito da frente Comunidades e Redes de Proteção.

Associação de Pais e Amigos dos Excepcionais (Apae) de Rondonópolis (MT): A Apae de Rondonópolis (MT) recebe repasse financeiro para a realização de atividades e/ou aquisição de materiais, conforme a necessidade da organização.

Hospital Santa Marcelina de Sapezal (MT): A FALM apoia o Hospital Santa Marcelina de Sapezal anualmente, por meio da doação de recursos financeiros de acordo com a demanda e necessidade apresentadas pela equipe técnica do hospital.

APRESENTAÇÃO

MENSAGENS DA LIDERANÇA

DESTAQUES DE NOSSA ATUAÇÃO EM 2023

PERFIL INSTITUCIONAL

GERAÇÃO DE VALOR

GOVERNANÇA E GESTÃO

Estrutura de governança
Ética e integridade
Política de investimentos
Gestão de riscos
Equipe FALM
Envolvimento com partes interessadas
Cadeia de fornecedores
Compromissos institucionais
Parcerias contínuas

DEMONSTRAÇÕES CONTÁBEIS

SUMÁRIO DE CONTEÚDO DA GRI

INFORMAÇÕES CORPORATIVAS

APRESENTAÇÃO

MENSAGENS
DA LIDERANÇA

DESTAQUES DE
NOSSA ATUAÇÃO
EM 2023

PERFIL
INSTITUCIONAL

GERAÇÃO
DE VALOR

GOVERNANÇA
E GESTÃO

DEMONSTRAÇÕES
CONTÁBEIS

SUMÁRIO DE
CONTEÚDO DA GRI

INFORMAÇÕES
CORPORATIVAS



DEMONSTRAÇÕES CONTÁBEIS

BALANÇO PATRIMONIAL

PARA O EXERCÍCIO FINDO EM 31 DE DEZEMBRO DE 2023.

(VALORES EXPRESSOS EM REAIS - R\$)A

As Notas Explicativas da Administração são parte Integrante das Demonstrações Financeiras.

ATIVO		2023	2022
CIRCULANTE	Nota Explicativa		
Caixa e Equivalentes de Caixa	10	8.357.720,98	14.886.247,69
Créditos Diversos a receber	11	5.542,81	8.381,44
Outros Créditos	12	8.381,35	8.826,95
Total do Ativo Circulante		8.371.645,14	14.903.456,08
CIRCULANTE	Nota Explicativa		
Realizável a Longo prazo	13-a	12.265.266,34	--
Imobilizado	13-b	180.061,53	80.245,33
Intangível	13-b	--	331,32
Total do ativo não circulante		12.445.327,87	80.576,65
TOTAL DO ATIVO		20.816.973,01	14.984.032,73

PASSIVO E PATRIMÔNIO LÍQUIDO		2023	2022
CIRCULANTE	Nota Explicativa		
Fornecedores	14	29.021,43	44.315,32
Obrigs. Trabalhistas e Sociais	14	214.288,90	239.889,54
Obrigs. Fiscais	14	3.440,76	3.596,04
Receitas de Projetos à Executar	22.2.1	50.000,00	--
Total do Ativo Circulante		296.751,09	287.800,90
PATRIMÔNIO LÍQUIDO	Nota Explicativa		
Patrimônio Social	15	14.169.657,96	11.363.774,80
Ajuste de Avaliação Patrimonial	16	527.043,25	552.821,10
Superávit/Déficit do Exercício	17	5.823.520,71	2.779.635,93
Total do Patrimônio Líquido		20.520.221,92	14.696.231,83
TOTAL DO PASSIVO		20.816.973,01	14.984.032,73

APRESENTAÇÃO

MENSAGENS
DA LIDERANÇA

DESTAQUES DE
NOSSA ATUAÇÃO
EM 2023

PERFIL
INSTITUCIONAL

GERAÇÃO
DE VALOR

GOVERNANÇA
E GESTÃO

**DEMONSTRAÇÕES
CONTÁBEIS**

SUMÁRIO DE
CONTEÚDO DA GRI

INFORMAÇÕES
CORPORATIVAS

BALANÇO PATRIMONIAL

As Notas Explicativas da Administração são parte Integrante das Demonstrações Financeiras.

		2023	2022
	Nota Explicativa		
Receita Operacional Bruta (atividade preponderante, cfe art. 6º do Estatuto Social)		10.327.839,38	6.788.003,20
Receita de Doações e Apoio a Projetos		10.047.536,53	6.534.485,16
Receita com Trabalho Voluntário		254.971,69	253.518,04
Receita com Gratuidades em Serviços		25.331,16	-
Receita Operacional Líquida	20	10.327.839,38	6.788.003,20
(-) Custos Operacionais (Lei No. 6.404/76, artigo 187)		(6.253.792,58)	(5.506.631,61)
(-) Despesa com trabalho voluntario		(254.971,69)	(253.518,04)
(-) Despesa com Gratuidades em Serviços		(25.331,16)	-
Resultado Bruto (Lei No. 6.404/76, artigo 187 e ITG 2002)		3.793.743,95	1.027.853,55
(-) Despesas de Custeio		1.645.470,49	334.488,90
Gerais e Administrativas		(159.844,27)	(98.157,00)
Depreciações e Amortizações	13-b	(10.780,44)	(22.220,49)
Resultado Financeiro Líquido		2.142.778,75	1.765.847,98
Outras Receitas e Despesas	21	57.622,72	57.622,72
Outras Receitas		66.232,77	106.311,89
Outras Despesas		(8.610,05)	-
Receitas Não Operacionais	21	-	-
Distribuição de Sobras - Integralização de Capital		-	-
Superávit/Déficit do Exercício		5.823.520,71	2.779.635,93

APRESENTAÇÃO

MENSAGENS
DA LIDERANÇA

DESTAQUES DE
NOSSA ATUAÇÃO
EM 2023

PERFIL
INSTITUCIONAL

GERAÇÃO
DE VALOR

GOVERNANÇA
E GESTÃO

**DEMONSTRAÇÕES
CONTÁBEIS**

SUMÁRIO DE
CONTEÚDO DA GRI

INFORMAÇÕES
CORPORATIVAS

APRESENTAÇÃO

MENSAGENS
DA LIDERANÇA

DESTAQUES DE
NOSSA ATUAÇÃO
EM 2023

PERFIL
INSTITUCIONAL

GERAÇÃO
DE VALOR

GOVERNANÇA
E GESTÃO

DEMONSTRAÇÕES
CONTÁBEIS

SUMÁRIO DE
CONTEÚDO DA GRI

INFORMAÇÕES
CORPORATIVAS

SUMÁRIO DE CONTEÚDO DA GRI

SUMÁRIO DE CONTEÚDO DA GRI

DECLARAÇÃO DE USO

A Fundação André e Lucia Maggi (FALM) reportou de acordo com as Normas GRI para o período entre 1º de janeiro a 31 de dezembro de 2023.

GRI 1

GRI 1: Fundamentos 2021

NORMA SETORIAL GRI APLICÁVEL

Não houve.

GRI STANDARD

Conteúdo

Resposta

Omissão

Requisito omitido

Motivo

Explicação

GRI 2: Conteúdos Gerais 2021

2-1 Detalhes da organização	Páginas 2, 14 e 45.		
2-2 Entidades incluídas no relato de sustentabilidade da organização	Página 2.		
2-3 Período de relato, frequência e ponto de contato	Página 2.		
2-4 Reformulações de informações	Não houve.		
2-5 Verificação externa	Página 2.		
2-6 Atividades, cadeia de valor e outras relações de negócios	Página 39.		
2-7 Empregados	Página 35.		
2-8 Trabalhadores que não são empregados	Página 35.		
2-9 Estrutura de governança e sua composição	Página 30.		
2-10 Nomeação e seleção para o mais alto órgão de governança	Página 30.		
2-11 Presidente do mais alto órgão de governança	A Belisa Maggi é Presidente do Conselho Curador. Já a Juliana Lopes exerce o cargo de Diretora Executiva da FALM.		
2-12 Papel desempenhado pelo mais alto órgão de governança na supervisão da gestão dos impactos	Página 34.		
2-13 Delegação de responsabilidade pela gestão de impactos	Na FALM, não há diretrizes estabelecidas para delegação dessas responsabilidades, as quais são compartilhadas entre as equipes executivas que realizam mapeamento e monitoramento dos riscos.		

APRESENTAÇÃO

MENSAGENS DA LIDERANÇA

DESTAQUES DE NOSSA ATUAÇÃO EM 2023

PERFIL INSTITUCIONAL

GERAÇÃO DE VALOR

GOVERNANÇA E GESTÃO

DEMONSTRAÇÕES CONTÁBEIS

SUMÁRIO DE CONTEÚDO DA GRI

INFORMAÇÕES CORPORATIVAS

GRI STANDARD

Conteúdo

Resposta

Omissão

		Requisito omitido	Motivo	Explicação
	2-14 Papel desempenhado pelo mais alto órgão de governança no relato de sustentabilidade			Página 2.
	2-15 Conflitos de interesse			Página 32.
	2-16 Comunicação de preocupações cruciais			Página 30.
	2-17 Conhecimento coletivo do mais alto órgão de governança			Página 30.
	2-18 Avaliação do desempenho do mais alto órgão de governança			Não foi aplicada avaliação de desempenho dos membros do Conselho Curador em 2023.
	2-19 Políticas de remuneração			Integrantes dos conselhos Curador e Fiscal, bem como os executivos do Conselho Diretor, são voluntários e, portanto, não recebem remuneração da FALM.
	2-20 Processo para determinação da remuneração			Integrantes dos conselhos Curador e Fiscal, bem como os executivos do Conselho Diretor, são voluntários e, portanto, não recebem remuneração da FALM.
	2-21 Proporção da remuneração total anual			Em 2023, a proporção entre a remuneração total anual do indivíduo mais bem pago da organização e a remuneração total anual média de todos os colaboradores (excluindo-se o mais bem pago) foi de 0,7%. Já a proporção entre o aumento percentual na remuneração total anual do indivíduo mais bem pago da organização e o aumento percentual médio na remuneração total anual de todos os colaboradores (excluindo-se o mais bem pago) foi de 14%. Para ambas as respostas, foram utilizados como base de cálculo o salário mensal e a premiação anual pagos a cada colaborador.
	2-22 Declaração sobre estratégia de desenvolvimento sustentável			Páginas 5 e 6.
	2-23 Compromissos de política			Páginas 32, 33 e 38.
	2-24 Incorporação de compromissos de políticas			Página 32.
	2-25 Processos para reparar impactos negativos			Página 34.
	2-26 Mecanismos para aconselhamento e apresentação de preocupações			Página 32.
	2-27 Conformidade com leis e regulamentos			Não houve casos de não conformidade com leis e regulamentos em 2023.
	2-28 Participação em associações			Página 11.
	2-29 Abordagem para engajamento de stakeholders			Páginas 11, 16, 23, 35, 38, 39 e 40.
	2-30 Acordos de negociação coletiva			Página 35.
	3-1 Processo de definição de temas materiais			Página 3.
	3-2 Lista de temas materiais			Página 4.

GRI 2:
Conteúdos
Gerais 2021GRI 3: Temas
Materiais 2021

APRESENTAÇÃO

MENSAGENS
DA LIDERANÇADESTAQUES DE
NOSSA ATUAÇÃO
EM 2023PERFIL
INSTITUCIONALGERAÇÃO
DE VALORGOVERNANÇA
E GESTÃODEMONSTRAÇÕES
CONTÁBEISSUMÁRIO DE
CONTEÚDO DA GRIINFORMAÇÕES
CORPORATIVAS

GRI STANDARD	Conteúdo	Resposta	Omissão	
			Requisito omitido	Motivo Explicação
TEMA MATERIAL: RELACIONAMENTO COM COMUNIDADES E DESENVOLVIMENTO LOCAL				
GRI 3: Temas Materiais 2021	3-3 Gestão dos temas materiais	Páginas 16 e 23.		
GRI 203: Impactos Econômicos Indiretos 2016	Conteúdo 203-1 Investimentos em infraestrutura e apoio a serviços	Página 16.		
	203-2 Impactos econômicos indiretos significativos	Página 16.		
GRI 413: Comunidades Locais 2016	413-1 Operações com engajamento, avaliações de impacto e programas de desenvolvimento voltados à comunidade local	Página 23.		
	413-2 Operações com impactos negativos significativos reais ou potenciais nas comunidades locais	Não há operações com impactos negativos significativos reais ou potenciais nas comunidades locais.		
TEMA MATERIAL: EFETIVIDADE E AVALIAÇÃO DOS PROGRAMAS E PROJETOS IMPLEMENTADOS				
GRI 3: Temas Materiais 2021	2-28 Participação em associações	Página 36.		
TEMA MATERIAL: FORMAÇÃO DE PARCERIAS E RELACIONAMENTOS COM OUTRAS ORGANIZAÇÕES				
GRI 3: Temas Materiais 2021	3-3 Gestão dos temas materiais	Páginas 16 e 23.		
TEMA MATERIAL: ALINHAMENTO ENTRE A FALM E SUA MANTENEDORA (AMAGGI)				
GRI 3: Temas Materiais 2021	3-3 Gestão dos temas materiais	Página 30.		

APRESENTAÇÃO

MENSAGENS DA LIDERANÇA

DESTAQUES DE NOSSA ATUAÇÃO EM 2023

PERFIL INSTITUCIONAL

GERAÇÃO DE VALOR

GOVERNANÇA E GESTÃO

DEMONSTRAÇÕES CONTÁBEIS

SUMÁRIO DE CONTEÚDO DA GRI

INFORMAÇÕES CORPORATIVAS

GRI STANDARD	Conteúdo	Resposta	Omissão	
			Requisito omitido	Motivo Explicação
TEMA MATERIAL: ÉTICA E COMPLIANCE				
GRI 3: Temas Materiais 2021	3-3 Gestão dos temas materiais	Página 32.		
GRI 205: Combate à Corrupção 2016	205-2 Comunicação e capacitação em políticas e procedimentos de combate à corrupção	Página 32.		
	205-3 Casos confirmados de corrupção e medidas tomadas	Assim como em anos anteriores, não houve caso confirmado de corrupção em 2023.		
OUTROS INDICADORES				
GRI 404: Capacitação e educação 2016	404-1 Média de horas de capacitação por ano, por empregado	Página 37.		
	404-2 Programas para o aperfeiçoamento de competências dos empregados e de assistência para transição de carreira	Página 35.		
	404-3 Percentual de empregados que recebem avaliações regulares de desempenho e de desenvolvimento de carreira	Página 35.		

APRESENTAÇÃO

MENSAGENS DA LIDERANÇA

DESTAQUES DE NOSSA ATUAÇÃO EM 2023

PERFIL INSTITUCIONAL

GERAÇÃO DE VALOR

GOVERNANÇA E GESTÃO

DEMONSTRAÇÕES CONTÁBEIS

SUMÁRIO DE CONTEÚDO DA GRI

INFORMAÇÕES CORPORATIVAS

INFORMAÇÕES CORPORATIVAS GRI 2-1

MATRIZ

Avenida André Antônio Maggi, 303, sala 2,
Cuiabá (MT), CEP: 78049-080

Filial Itacoatiara (AM) – Espaço Coletivo

Centro Cultural Velha Serpa
Rua Borba, S/N, Bairro Pedreiras,
Itacoatiara (AM), CEP: 69.100-000

Filial Rondonópolis (MT)

Avenida Ary Coelho, 467, Vila Birigui,
Rondonópolis (MT), CEP: 78.705-050

EXPEDIENTE

Coordenação geral

Juliana de Lavor Lopes
(Diretora de ESG, Comunicação e Compliance
da AMAGGI e Diretora Executiva da Fundação
André e Lucia Maggi)

Coordenação executiva

Aletéa Rufino
(Gerente de Investimento Social da AMAGGI e
Gerente de Operações da Fundação André e
Lucia Maggi)

Daniel Escobar
(Gerente de Comunicação Corporativa da
AMAGGI)

Indicadores e informações complementares

Aline Saviczki (Especialista Contábil)

Simone Teixeira
(Coordenadora Administrativa)

Bruna Maciel
(Analista de Comunicação)

Redação e consultoria de conteúdo GRI

Ravi Comunicação para Sustentabilidade

Projeto gráfico e diagramação

Ju Fioroto

Revisão

ZÁZ Comunicação