

| SOBRE ESTE RELATÓRIO

GRI 2-2 | 2-3 | 2-5 | 2-14

A **Fundação André e Lucia Maggi (FALM)** divulga anualmente informações sobre o desempenho de suas iniciativas, bem como resultados e perspectivas alinhadas ao seu planejamento estratégico, além de demonstrativos financeiros.

Este documento, elaborado de acordo com a versão mais atualizada das Normas da Global Reporting Initiative (GRI), aborda as atividades desenvolvidas pela matriz (Cuiabá) e suas duas filiais – em Itacoatiara (AM) e Rondonópolis (MT) – no período entre 1º de janeiro e 31 de dezembro de 2022, assim como as demonstrações contábeis e demais documentos emitidos pela FALM.

As informações referentes aos conteúdos da GRI foram levantadas por equipe multidisciplinar da FALM, com apoio de consultoria externa, e verificadas pelo Conselho Diretor, sem passar por asseguração por terceira parte. Já as demonstrações contábeis foram auditadas pela R&R Auditoria, cujo parecer pode ser conferido [aqui](#).

Dúvidas, críticas ou sugestões referentes a esta publicação podem ser encaminhadas para fundacao@fundacaoalm.org.br.

Boa leitura!

SOBRE ESTE
RELATÓRIO

MENSAGEM DA
MANTENEDORA

MENSAGEM
DA PRESIDENTE

A FALM

O ANO
DE 2022

GOVERNANÇA
E GESTÃO

ANEXOS

SUMÁRIO DE
CONTEÚDO DA GRI

INFORMAÇÕES
CORPORATIVAS

MATERIALIDADE

GRI 3-1 | 3-2

Os temas prioritários para a gestão da FALM foram identificados a partir de um amplo processo de materialidade, iniciado em 2021, e que envolveu consulta a acionistas, colaboradores e fornecedores da AMAGGI (empresa mantenedora), colaboradores e fornecedores da FALM, representantes de comunidades locais, parceiros institucionais, poder público, imprensa, entre outros públicos.

A seleção dos *stakeholders* para engajamento foi feita, principalmente, com base em sua relevância, de acordo com os projetos e iniciativas da FALM. O público foi abordado por entrevistas qualitativas ou questionários quantitativos *on-line*, conduzidos e aplicados por consultoria externa – que também analisou documentos institucionais (estratégia de atuação, relatórios, políticas) e estudos setoriais. O processo contou ainda com avaliação das lideranças dos Conselhos Curador e Fiscal e do Conselho Diretor.

Já em 2022, foi realizada nova análise com foco nos impactos econômicos, ambientais e sociais significativos da Fundação. Nesse sentido, foram avaliados mapa de riscos e políticas internas, bem como revisados estudos setoriais, sobretudo The Sustainability Yearbook 2022 (S&P Global), The Global Risks Report (World Economic Forum – WEF) e Censo GIFE 2020. Os impactos foram priorizados a partir da visão dos gestores da FALM e, posteriormente, agrupados por temas materiais. Como resultado, foi acrescentado “Ética e compliance”, tendo em vista a importância do tema para a gestão da companhia, sobretudo no relacionamento com fornecedores, entidades governamentais e demais *stakeholders*.

**SOBRE ESTE
RELATÓRIO**

**MENSAGEM DA
MANTENEDORA**

**MENSAGEM
DA PRESIDENTE**

A FALM

**O ANO
DE 2022**

**GOVERNANÇA
E GESTÃO**

ANEXOS

**SUMÁRIO DE
CONTEÚDO DA GRI**

**INFORMAÇÕES
CORPORATIVAS**



Relacionamento com comunidades e desenvolvimento local

Fortalecimento das capacidades locais para desenvolvimento sustentável e valorização da cultura e dos saberes locais, privilegiando práticas de engajamento e de relacionamento com as comunidades abrangidas pelas iniciativas da FALM. O tema inclui o estímulo à participação comunitária na concepção e/ou aprimoramento de metodologias e ações de Investimento Social Privado.



Efetividade e avaliação de programas e projetos implementados

Garantia de efetividade e eficácia das iniciativas, por meio da definição clara de objetivos, do monitoramento das ações e da avaliação dos resultados e dos impactos das iniciativas executadas pela FALM.



Formação de parcerias e relacionamentos com outras organizações

Estabelecimento de políticas, diretrizes e práticas de relacionamento com outras organizações (OSCs, empresas privadas, órgãos públicos, outras fundações e institutos empresariais) na formação ou fortalecimento de parcerias institucionais para melhor desenvolvimento das iniciativas, visando à ampliação dos resultados e impactos sociais positivos da FALM.



Alinhamento entre a FALM e sua mantenedora (AMAGGI)

Políticas para garantir o alinhamento e a sinergia entre os objetivos e as atividades da FALM e da AMAGGI.



Ética e compliance

Práticas e documentos que promovam o alinhamento de todo o time, dos conselheiros aos colaboradores, a princípios éticos e à legislação vigente. Também inclui a transparência no relacionamento com fornecedores, instituições governamentais e demais *stakeholders*.



SOBRE ESTE RELATÓRIO

MENSAGEM DA MANTENEDORA

MENSAGEM DA PRESIDENTE

A FALM

O ANO DE 2022

GOVERNANÇA E GESTÃO

ANEXOS

SUMÁRIO DE CONTEÚDO DA GRI

INFORMAÇÕES CORPORATIVAS

A FALM está cada vez mais fortalecida, com sua política de investimentos e código de conduta ética próprios

**JUDINEY
CARVALHO
DE SOUZA**
CEO DA AMAGGI

MENSAGEM DA MANTENEDORA

GRI 2-22

Em 2022, após a realização de levantamentos e diagnósticos, que incluíram consultas e diálogos com partes interessadas internas e externas, a FALM redefiniu sua estratégia e objetivos organizacionais até 2030, alinhados ao Posicionamento Global de Sustentabilidade e Metas ESG (sigla em inglês para Ambiental, Social e Governança) da AMAGGI.

Internamente, a Fundação está cada vez mais fortalecida, com sua política de investimentos e código de conduta ética próprios, e se preparando para diversificar sua captação de recursos.

Prevista para iniciar em 2023, a parceria com o Banco Nacional de Desenvolvimento Econômico e Social (BNDES), voltada para investimentos em projetos de qualificação profissional para pessoas em situação de vulnerabilidade socioeconômica, é um exemplo de sua capacidade de colaborar com importantes iniciativas sociais.

Atualmente, a Fundação é uma referência em Investimento Social Privado e de como as empresas podem contribuir para o desenvolvimento local. O desafio agora é atrair e engajar mais pessoas e empresas que se identifiquem com o seu propósito e queiram colaborar nessa jornada.

Espero que outras instituições se inspirem na FALM e sigam esse valioso caminho em busca de um futuro mais justo para todos.

SOBRE ESTE
RELATÓRIO

MENSAGEM DA
MANTENEDORA

MENSAGEM
DA PRESIDENTE

A FALM

O ANO
DE 2022

GOVERNANÇA
E GESTÃO

ANEXOS

SUMÁRIO DE
CONTEÚDO DA GRI

INFORMAÇÕES
CORPORATIVAS

**BELISA
SOUZA MAGGI**
PRESIDENTE
DA FALM

*O ano foi marcado
pelo amadurecimento
de nossa atuação
voltada a melhorar a
vida das comunidades
onde atuamos*

MENSAGEM DA PRESIDENTE

GRI 2-22

Durante o ano, dando continuidade ao processo de revisão estratégica iniciado em 2021, foi estruturado o Programa Crescendo com o Local, com quatro eixos focados em temas prioritários para nós, como educação e qualificação profissional.

Além disso, aumentamos o engajamento e o número de membros da Rede de Investidores Sociais de Mato Grosso (RIS-MT), com a realização de diversos eventos presenciais, e conseguimos uma vitória importante: a implementação dos processos de escuta protegida no atendimento de crianças e adolescentes vítimas de violência e abuso sexual em Itacoatiara (AM). Essa ação foi reconhecida durante o 16º Encontro Anual Na Mão Certa, que contou com a participação da rainha Silvia, da Suécia, criadora do World Childhood Foundation.

Participamos também de uma pesquisa feita pelo Instituto para o Desenvolvimento do Investimento Social (IDIS) sobre “Panorama dos Fundos Patrimoniais no Brasil”, o que reflete o nosso comprometimento em gerir nossos recursos de forma eficiente e responsável, garantindo a perenidade da organização. Figuramos como

a única organização destacada no estado de Mato Grosso. Além disso, fomos uma das dez instituições convidadas pelo Banco Nacional de Desenvolvimento Econômico e Social (BNDES) para uma parceria de incentivo a projetos de qualificação profissional nas temáticas de indústria 4.0, tecnologia da informação e qualificação verde, dirigidos a pessoas em condição de vulnerabilidade social de todo o país.

Como vocês podem ver, o ano foi marcado por um amadurecimento das ações que já estavam em andamento e pela criação de novos projetos e iniciativas para melhorar a vida das comunidades onde atuamos. Conseguimos tirar o melhor proveito dos nossos aprendizados para construir um novo caminho para o futuro. Esses avanços nos deixam muito felizes, pois demonstram que nossa Fundação tem um grande potencial de unir pessoas e causar um impacto positivo e significativo na sociedade.

Muito ainda está por vir nesta próxima etapa de 2023. Por isso, contamos com o incentivo de vocês para tornarmos cada planejamento, cada ação e cada olhar estratégico da Fundação André e Lucia Maggi repletos de sentido e propósito.

[SOBRE ESTE
RELATÓRIO](#)

[MENSAGEM DA
MANTENEDORA](#)

[MENSAGEM
DA PRESIDENTE](#)

[A FALM](#)

[O ANO
DE 2022](#)

[GOVERNANÇA
E GESTÃO](#)

[ANEXOS](#)

[SUMÁRIO DE
CONTEÚDO DA GRI](#)

[INFORMAÇÕES
CORPORATIVAS](#)

**SOBRE ESTE
RELATÓRIO**

**MENSAGEM DA
MANTENEDORA**

**MENSAGEM
DA PRESIDENTE**

A FALM

Missão, Visão e Valores
Atuação
Teoria da Mudança
Novo portfólio
Territórios de atuação
Time

**O ANO
DE 2022**

**GOVERNANÇA
E GESTÃO**

ANEXOS

**SUMÁRIO DE
CONTEÚDO DA GRI**

**INFORMAÇÕES
CORPORATIVAS**

A FALM

A mantenedora

A AMAGGI atua em quatro áreas de negócios – Logística e Operações, Agro, *Commodities* e Energia – e está presente, de forma integrada e sinérgica, em todas as etapas da cadeia produtiva do agronegócio: desde a produção de soja, milho e algodão, até o processamento e a comercialização de sementes, grãos

A FALM GRI 2-1

A FALM iniciou as atividades em 1997, sob o nome Fundação André Maggi, com o objetivo de estruturar recursos para a construção do Hospital e Maternidade Renato Sucupira, em Sapezal (MT). Desde então, foi contribuindo com as comunidades de forma pontual até que, em 2004, começou a executar seus primeiros projetos sociais, como o apoio a oficinas de *ballet* e coral para crianças e adolescentes no município de Rondonópolis (MT).

Em 2007, ampliou suas ações, empreendendo projetos nas áreas de meio ambiente, assistência social, educação e geração de renda. Nesse momento, a Fundação passou a trabalhar por meio de editais e parcerias com instituições e órgãos governamentais.

Dois anos depois, inaugurou o projeto Casa Maggica, em Rondonópolis (MT), um espaço social para crianças e adolescentes, com atividades de dança, música, teatro e artes no contraturno escolar. Também em 2009, inaugurou o projeto Centro Cultural Velha Serpa, em Itacoatiara (AM).

A partir de 2010, começou a apoiar projetos alinhados aos Objetivos de Desenvolvimento do Milênio da ONU e, em 2013, realizou seu primeiro processo de revisão estratégica, que resultou em um novo formato de atuação e na mudança de nome – passou a se chamar Fundação André e Lucia Maggi, incluindo o nome de Lucia Maggi, matriarca da família que tanto influenciou a história da AMAGGI e da FALM.

Já em 2018, foi conduzida a segunda revisão estratégica, com vistas a profissionalizar ainda mais sua atuação, a partir de novas diretrizes e da elaboração de um plano de metas desafiadoras, a serem cumpridas até 2025.

Atualmente, após 25 anos de história, a FALM é reconhecida como referência em seus locais de atuação e pelas parcerias para o desenvolvimento sustentável. Um novo direcionamento, impulsionado pela pandemia de Covid-19, está voltado a oportunidades ainda mais focadas para contribuir com a redução das desigualdades de grupos e pessoas em situação de vulnerabilidade socioeconômica em territórios onde a FALM possa cumprir sua missão.

SOBRE ESTE
RELATÓRIO

MENSAGEM DA
MANTENEDORA

MENSAGEM
DA PRESIDENTE

A FALM

Missão, Visão e Valores
Atuação
Teoria da Mudança
Novo portfólio
Territórios de atuação
Time

O ANO
DE 2022

GOVERNANÇA
E GESTÃO

ANEXOS

SUMÁRIO DE
CONTEÚDO DA GRI

INFORMAÇÕES
CORPORATIVAS

MISSÃO

Contribuir para o desenvolvimento local e humano.

VISÃO

Transformar pessoas e comunidades para o desenvolvimento sustentável.

VALORES

INTEGRIDADE

ser ético, justo e coerente com o que pensa, fala e faz.

HUMILDADE

respeitar todas as pessoas, a diversidade de ideias e opiniões.

PIONEIRISMO

valorizar pessoas criativas, inovadoras, participativas, ousadas, talentosas e entusiasmadas, que fazem a diferença.

CONSCIÊNCIA SOCIOAMBIENTAL

promover a cultura e a educação ambiental e social.

GESTÃO PARTICIPATIVA

estimular a participação e engajamento das partes interessadas nos projetos da Fundação.

RESPEITO ÀS PARTES INTERESSADAS

cultivar boas relações com diálogo e transparência.

SIMPLICIDADE

concentrar-se no essencial, com objetividade para alcançar resultados significativos.

COMPROMETIMENTO

“vestir a camisa”, ter paixão e orgulho pelo trabalho e se empenhar para o sucesso da Fundação.

[SOBRE ESTE RELATÓRIO](#)

[MENSAGEM DA MANTENEDORA](#)

[MENSAGEM DA PRESIDENTE](#)

A FALM

Missão, Visão e Valores
Atuação
Teoria da Mudança
Novo portfólio
Territórios de atuação
Time

[O ANO DE 2022](#)

[GOVERNANÇA E GESTÃO](#)

[ANEXOS](#)

[SUMÁRIO DE CONTEÚDO DA GRI](#)

[INFORMAÇÕES CORPORATIVAS](#)

ATUAÇÃO GRI 2-1

Na condição de instituição sem finalidade econômica, a FALM é responsável pela gestão do Investimento Social Privado da AMAGGI. Em 2022, contava com sede em Cuiabá (MT) e duas filiais – em Rondonópolis (MT) e em Itacoatiara (AM) –, além de atuar em regiões onde a empresa mantenedora opera.

Sabendo que toda transformação exige um processo contínuo, são seguidos três passos principais:



Escutar e dialogar com a comunidade,

buscando identificar e conhecer desafios e oportunidades para o desenvolvimento local.



Identificar e engajar parceiros

em ações colaborativas, voltadas à transformação das realidades locais.



Fortalecer as redes locais,

oferecendo qualificação e espaços para a troca de conhecimento e experiências, especialmente para organizações sociais, e abrindo editais para apoio financeiro.

TEORIA DA MUDANÇA

GRI 3-3 Alinhamento entre a FALM e sua mantenedora (AMAGGI)

Em constante evolução, a FALM acompanha as tendências do Investimento Social Privado no Brasil. Em 2022, após a realização de diagnóstico, a partir da análise de documentos e consultas com a participação de áreas-chave e parceiros estratégicos externos, a Fundação identificou oportunidades e desafios sociais rumo a um direcionamento ainda mais estratégico dos investimentos, gerando maior impacto e retorno social.

Com esse processo de escuta, somado a um mapeamento e diagnóstico das comunidades, a Fundação reestruturou sua Teoria da Mudança – a qual apresenta os resultados de curto, médio e longo prazos esperados, bem como as estratégias propostas para alcançá-los, o que deve guiar a organização nos próximos anos.

Por meio da sua Teoria de Mudança, a FALM consolida a visão de que, investir nos aspectos críticos do desenvolvimento local, como o acesso ao trabalho decente, educação de qualidade e geração de renda para pessoas em situação de vulnerabilidade socioeconômica, torna-se, não só algo que beneficia a comunidade, mas também promove um ambiente mais favorável para a economia local.

Teoria da Mudança

Metodologia aplicada pela FALM desde 2021 e que torna visível o caminho necessário, nos curto e médio prazos, para promover uma mudança real no longo prazo. O principal objetivo é nortear iniciativas para os resultados a serem alcançados até 2030. Com isso, a Fundação poderá contribuir para o desenvolvimento local e humano, transformando pessoas e tornando as comunidades mais justas e sustentáveis.

SOBRE ESTE RELATÓRIO

MENSAGEM DA MANTENEDORA

MENSAGEM DA PRESIDENTE

A FALM

Missão, Visão e Valores
Atuação
Teoria da Mudança
Novo portfólio
Territórios de atuação
Time

O ANO DE 2022

GOVERNANÇA E GESTÃO

ANEXOS

SUMÁRIO DE CONTEÚDO DA GRI

INFORMAÇÕES CORPORATIVAS

TEORIA DA MUDANÇA

MISSÃO Contribuir para o desenvolvimento local e humano

VISÃO Transformar pessoas e comunidades para o desenvolvimento sustentável

SOBRE ESTE RELATÓRIO

MENSAGEM DA MANTENEDORA

MENSAGEM DA PRESIDENTE

A FALM

Missão, Visão e Valores Atuação
Teoria da Mudança
Novo portfólio
Territórios de atuação
Time

O ANO DE 2022

GOVERNANÇA E GESTÃO

ANEXOS

SUMÁRIO DE CONTEÚDO DA GRI

INFORMAÇÕES CORPORATIVAS



PRODUTIVIDADE NA CADEIA DE VALOR

DESENVOLVIMENTO DE CLUSTERS LOCAIS



NOVO PORTFÓLIO

GRI 203-2 | 413-1 | 3-3 *Relacionamento com comunidades e desenvolvimento local*

Em 2022, foram realizadas melhorias e mudanças, resultando na reorganização do portfólio da FALM, com o lançamento do programa **Crescendo com o Local**. A FALM entende que é fundamental aumentar os níveis educacionais, de renda e de qualificação pela via do trabalho como um vetor de superação da exclusão social, a fim de ampliar os direitos, a dignidade e a qualidade de vida. Trabalho e renda são dois elementos principais para o desenvolvimento local e, portanto, pilares do processo de inclusão social e de garantia de vida digna.

Para enfrentar esses desafios, é necessária uma atuação conjunta de todos os setores da sociedade. Assim, a Fundação identificou a oportunidade de atuar em quatro grandes temáticas: **Agricultura Familiar, Empreendedorismo, Qualificação Profissional e Empregabilidade e Fortalecimento de Organizações da Sociedade Civil (OSCs)**.

Todas essas frentes visam solucionar desafios voltados, principalmente, à inclusão e ao acesso de pessoas em situação de vulnerabilidade socioeconômica à educação, ao trabalho, à renda e ao desenvolvimento comunitário, sempre em interface com os Objetivos de Desenvolvimento Sustentável (ODS) da Organização das Nações Unidas (ONU).

Além dessas frentes temáticas, a FALM desenvolve ações institucionais que buscam, principalmente, somar esforços com a sua mantenedora e demais parceiros institucionais e locais em iniciativas que reforçam o seu compromisso com o desenvolvimento local.

[SOBRE ESTE RELATÓRIO](#)

[MENSAGEM DA MANTENEDORA](#)

[MENSAGEM DA PRESIDENTE](#)

A FALM

Missão, Visão e Valores
Atuação
Teoria da Mudança
Novo portfólio
Territórios de atuação
Time

[O ANO DE 2022](#)

[GOVERNANÇA E GESTÃO](#)

[ANEXOS](#)

[SUMÁRIO DE CONTEÚDO DA GRI](#)

[INFORMAÇÕES CORPORATIVAS](#)

TERRITÓRIOS DE ATUAÇÃO GRI 2-1

A FALM atua em territórios com oportunidades para cumprir a sua missão a partir do investimento social estratégico, de curto, médio e longo prazo. Em 2022, foram empreendidas iniciativas em dez municípios, nos estados de Mato Grosso, Amazonas e Rondônia.

A FALM também apoiou a realização de diagnósticos e mapeamentos em outros quatro municípios. Foram eles: Comodoro (MT), Paranatinga (MT), São José do Xingu (MT) e Paragominas (PA), considerados prioritários devido aos baixos indicadores socioeconômicos e alta vulnerabilidade.



- ▶ MANAUS (AM)
- ▶ ITACOATIARA (AM)
- ▶ CUIABÁ (MT)
- ▶ COMODORO (MT)
- ▶ CONFRESA (MT)
- ▶ CAMPO NOVO DO PARECIS (MT)
- ▶ RONDONÓPOLIS (MT)
- ▶ PARANATINGA (MT)
- ▶ SÃO JOSÉ DO XINGU (MT)
- ▶ PRIMAVERA DO LESTE (MT)
- ▶ PORTO VELHO (RO)
- ▶ CEREJEIRAS (RO)
- ▶ ARIQUEMES (RO)
- ▶ PARAGOMINAS (PA)

[SOBRE ESTE
RELATÓRIO](#)

[MENSAGEM DA
MANTENEDORA](#)

[MENSAGEM
DA PRESIDENTE](#)

A FALM

Missão, Visão e Valores
Atuação
Teoria da Mudança
Novo portfólio
Territórios de atuação
Time

[O ANO
DE 2022](#)

[GOVERNANÇA
E GESTÃO](#)

[ANEXOS](#)

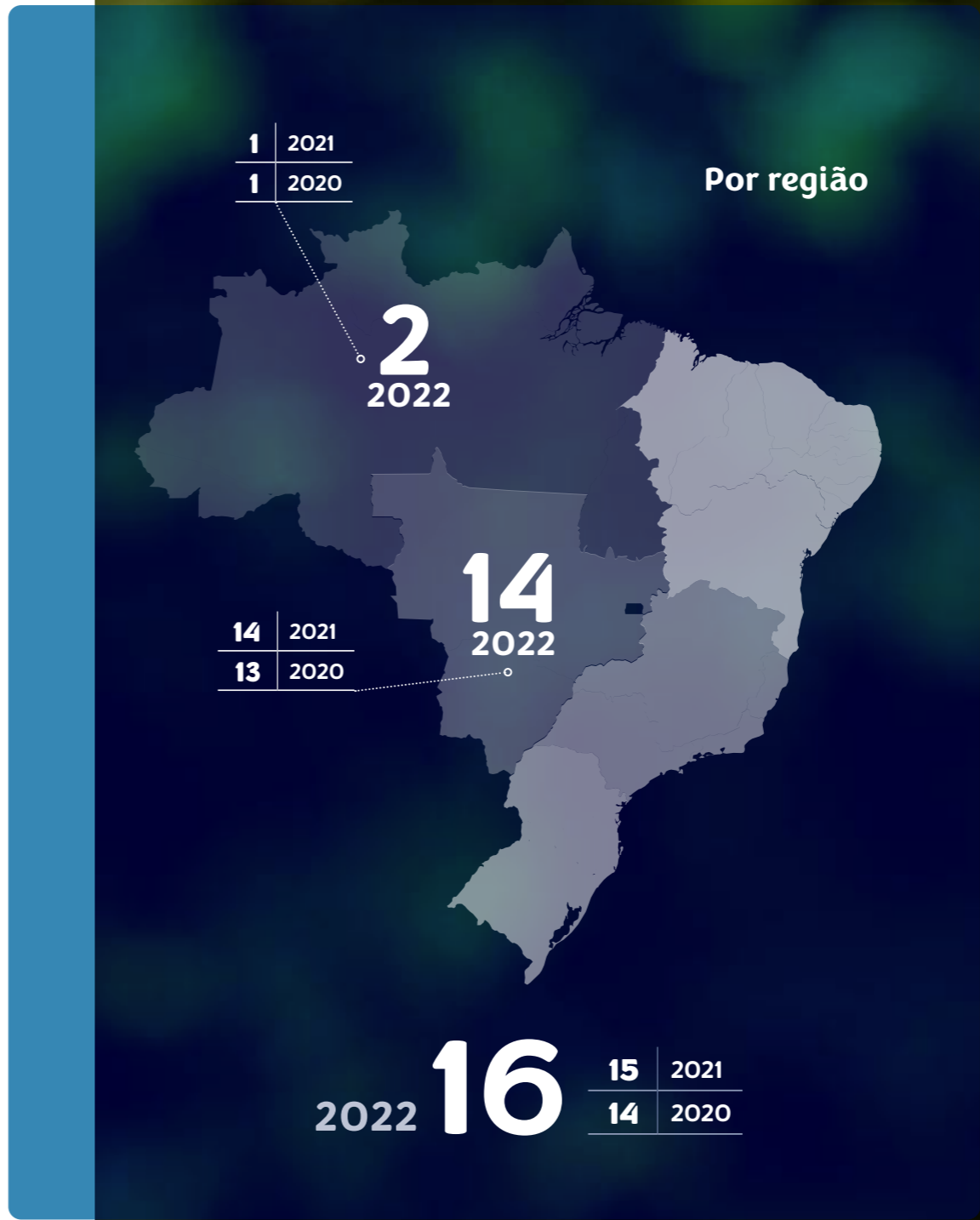
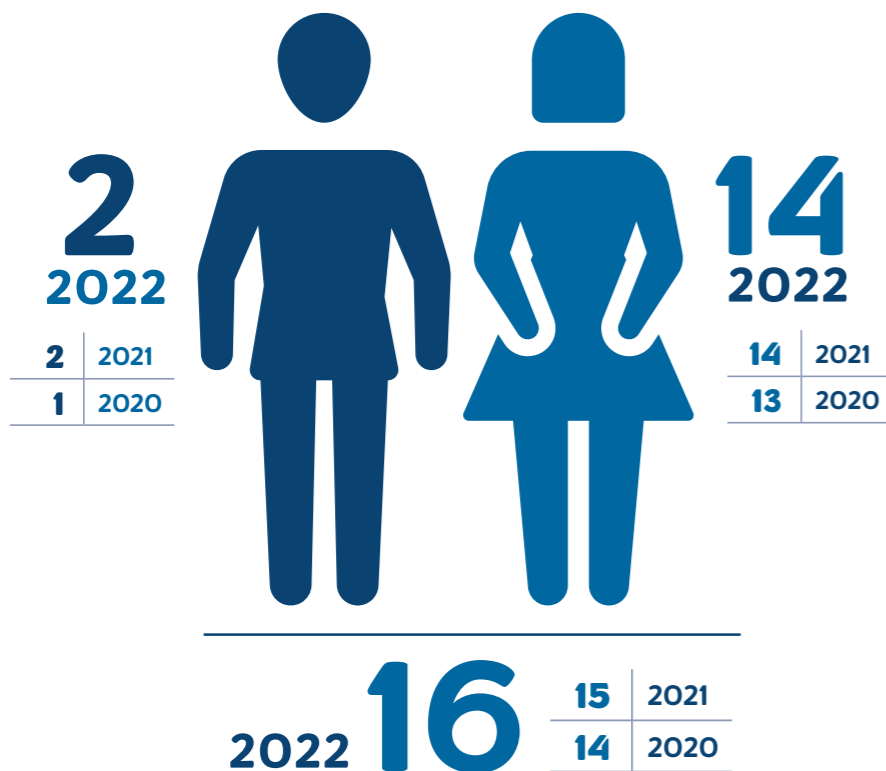
[SUMÁRIO DE
CONTEÚDO DA GRI](#)

[INFORMAÇÕES
CORPORATIVAS](#)

TIME GRI 2-7 | 2-8 | 2-30 | 404-2

O time da FALM é formado por 16 colaboradores registrados e remunerados, todos em conformidade com a Consolidação das Leis do Trabalho (CLT) e cobertos por acordos de negociação coletiva, para período integral e por tempo indeterminado. Também conta com outros 15 profissionais voluntários, membros dos conselhos internos (curador, fiscal e diretor), dos quais sete são mulheres e oito homens.

Colaboradores



[SOBRE ESTE RELATÓRIO](#)

[MENSAGEM DA MANTENEDORA](#)

[MENSAGEM DA PRESIDENTE](#)

A FALM

Missão, Visão e Valores
Atuação
Teoria da Mudança
Novo portfólio
Territórios de atuação
Time

[O ANO DE 2022](#)

[GOVERNANÇA E GESTÃO](#)

[ANEXOS](#)

[SUMÁRIO DE CONTEÚDO DA GRI](#)

[INFORMAÇÕES CORPORATIVAS](#)

**SOBRE ESTE
RELATÓRIO**

**MENSAGEM DA
MANTENEDORA**

**MENSAGEM
DA PRESIDENTE**

A FALM

Missão, Visão e Valores
Atuação
Teoria da Mudança
Novo portfólio
Territórios de atuação
Time

**O ANO
DE 2022**

**GOVERNANÇA
E GESTÃO**

ANEXOS

**SUMÁRIO DE
CONTEÚDO DA GRI**

**INFORMAÇÕES
CORPORATIVAS**



100%
colaboradores
participam de
programas de
desenvolvimento
de carreira

Todos os colaboradores participam de programas de desenvolvimento de carreira acompanhados pela equipe da Diretoria de Gente da AMAGGI. Os colaboradores da FALM em cargos de gestão participam de um programa de desenvolvimento denominado “Escola de Líderes”. Em 2022, os cargos de gestão fizeram a revisão do *assessment*, uma abordagem de avaliação em que os colaboradores tiveram acesso a um diagnóstico relatando potenciais e pontos de melhorias que podem ser trabalhados em seus Planos de Desenvolvimento Individual (PDIs).

Para os demais cargos, há um programa de desenvolvimento chamado “Escola de Talentos”, com treinamentos e capacitações, visando aprimorar os conhecimentos da equipe de acordo com a cultura institucional. Os programas, para gestores e não gestores, estão voltados para o desenvolvimento de competências esperadas e auxiliam na criação dos planos de desenvolvimento individual e de carreira.

A FALM mantém a prática de realizar o Plano de Desenvolvimento Individual (PDI) de cada colaborador, a fim de registrar e acompanhar as necessidades e as oportunidades de desenvolvimento, bem

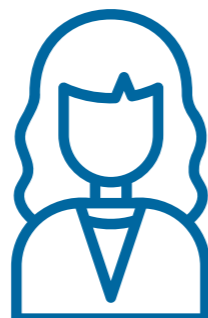
como as estratégias e ações a serem tomadas. A meta é revisar anualmente o PDI de todos os colaboradores que estejam há pelo menos oito meses no time.

Em 2022, 14 colaboradores elegíveis tiveram seu PDI elaborado ou revisado. Os demais não foram contemplados em função de não terem tempo de casa suficiente para participarem do processo de avaliação ou foram admitidos em datas posteriores à realização do plano. Esses profissionais serão avaliados no primeiro semestre de 2023. **[GRI 404-3]**

Já com vistas a incentivar o desenvolvimento técnico e profissional de seus colaboradores, a FALM disponibiliza de 10% a 50% de apoio financeiro em matrículas, rematrículas e mensalidades em graduações e especializações (lato sensu e stricto sensu), e até 100% para a realização de cursos de curta duração, palestras e congressos, entre outras formações técnicas. Em 2022, uma colaboradora finalizou o MBA de Gestão com Ênfase em Gestão Financeira pela Fundação Getulio Vargas e outra colaboradora foi contemplada pelo benefício para ingressar MBA de Ciência de Dados Aplicada à Inteligência de Negócios pela Faculdade de Tecnologia Senai Mato Grosso (Fatec Senai MT).

Além disso, no ano, foram registradas 715,34 horas em qualificação profissional nos mais diversos temas, como Treinamento da Lei Geral de Proteção de Dados (LGPD), Treinamento de Segurança Corporativa, Cultivando a Inovação, Gestão do Tempo e Trabalho Remoto, entre outros.

No que diz respeito à aposentadoria, a FALM garante aos colaboradores, por meio de acordo coletivo, estabilidade àqueles que estão a 12 meses da aquisição do direito ao afastamento, desde que tenham completado cinco anos de trabalho na organização. A FALM também incentiva a adesão a um programa de previdência privada, para o qual o colaborador contribui com um percentual de 1% a 4% de seu salário, e a Fundação contribui com o mesmo valor.



MÉDIA DE HORAS DE TREINAMENTO POR COLABORADOR |GRI 404-I|

POR GÊNERO¹

	2021 ²	2022
Nº total de colaboradores	14	14
Horas de treinamento	641	678,34
Média de horas de treinamento por colaborador	45,79	48,45

	2021 ²	2022
Nº total de colaboradores	1	2
Horas de treinamento	3	37
Média de horas de treinamento por colaborador	3	18,5

TOTAL	2021 ²	2022
Nº total de colaboradores	15	16
Horas de treinamento	644	715,34
Média de horas de treinamento por colaborador	42,93	44,71

¹. Foram contabilizadas apenas as horas de treinamentos ofertados e concluídos para os colaboradores no regime CLT. A média total de horas em treinamento se refere ao total de horas dividido pelo número total de colaboradores. ². Este indicador passou a ser reportado em 2021. Por isso, não há dados referentes a 2020.

POR CATEGORIA FUNCIONAL¹

	2021 ²			2022		
	Nº total de colaboradores	Horas de treinamento	Média de horas de treinamento por colaborador	Nº total de colaboradores	Horas de treinamento	Média de horas de treinamento por colaborador
Chefia/coordenação	3	37,1	12,37	2	226,39	113,20
Técnica/ supervisão	7	199,4	28,49	9	264,50	29,39
Administrativo	5	407,5	81,50 ³	5	224,45	44,89
TOTAL	15	644	42,93	16	715,34	44,71

¹. Foram contabilizadas apenas as horas de treinamentos ofertados e concluídos para os colaboradores no regime CLT. A média total de horas em treinamento se refere ao total de horas dividido pelo número total de colaboradores. ². Este indicador passou a ser reportado em 2021. Por isso, não há dados referentes a 2020. ³. Número corrigido neste ciclo de relato.

715,34 HORAS DE TREINAMENTO OFERECIDAS AOS COLABORADORES EM 2022

[SOBRE ESTE RELATÓRIO](#)

[MENSAGEM DA MANTENEDORA](#)

[MENSAGEM DA PRESIDENTE](#)

A FALM

Missão, Visão e Valores
Atuação
Teoria da Mudança
Novo portfólio
Territórios de atuação
Time

[O ANO DE 2022](#)

[GOVERNANÇA E GESTÃO](#)

[ANEXOS](#)

[SUMÁRIO DE CONTEÚDO DA GRI](#)

[INFORMAÇÕES CORPORATIVAS](#)

**SOBRE ESTE
RELATÓRIO**

**MENSAGEM DA
MANTENEDORA**

**MENSAGEM
DA PRESIDENTE**

A FALM

O ANO DE 2022

Programa Crescendo
com o Local
Ações institucionais

**GOVERNANÇA
E GESTÃO**

ANEXOS

**SUMÁRIO DE
CONTEÚDO DA GRI**

**INFORMAÇÕES
CORPORATIVAS**

O ANO DE 2022

PROGRAMA CRESCENDO COM O LOCAL

Para alcançar os resultados e gerar os impactos positivos esperados a partir de intervenções qualificadas e planejadas, a FALM estruturou em 2022, o programa Crescendo com o Local, dirigido a pessoas em situação de vulnerabilidade socioeconômica. São quatro frentes de atuação: Agricultura Familiar, Empreendedorismo, Qualificação Profissional e Empregabilidade e Fortalecimento de Organizações da Sociedade Civil (OSCs).

MAIS QUALIFICAÇÃO, VALORIZAÇÃO E ACESSO A MERCADOS PARA AUMENTAR A PARTICIPAÇÃO DA AGRICULTURA FAMILIAR NA ECONOMIA DOS TERRITÓRIOS

AGRICULTURA FAMILIAR

Em 2022, a FALM deu início a sua atuação nessa frente, com o objetivo de fortalecer e incluir a agricultura familiar na economia dos territórios. Nesse sentido, a Fundação atua no combate às principais causas da vulnerabilidade socioeconômica e ambiental das famílias rurais, buscando caminhos para que a agricultura familiar seja fortalecida na economia dos territórios e reconhecida como um setor econômico imprescindível para a segurança alimentar e nutricional do país.

Um dos eixos trabalhados no âmbito desta iniciativa têm a intenção de incluir agricultores familiares na cadeia de mercados privados. A partir de levantamentos, foi possível identificar demandas por gêneros alimentícios em cerca de 11 restaurantes locais nas unidades da AMAGGI, para abastecimento local, que pode vir a ser proveniente da agricultura familiar.



O objetivo é fortalecer e incluir a agricultura familiar na economia dos territórios



SOBRE ESTE RELATÓRIO

MENSAGEM DA MANTENEDORA

MENSAGEM DA PRESIDENTE

A FALM

O ANO DE 2022
Programa Crescendo com o Local
Ações institucionais

GOVERNANÇA E GESTÃO

ANEXOS

SUMÁRIO DE CONTEÚDO DA GRI

INFORMAÇÕES CORPORATIVAS

SOBRE ESTE
RELATÓRIO

MENSAGEM DA
MANTENEDORA

MENSAGEM
DA PRESIDENTE

A FALM

O ANO DE 2022

Programa Crescendo
com o Local
Ações institucionais

GOVERNANÇA
E GESTÃO

ANEXOS

SUMÁRIO DE
CONTEÚDO DA GRI

INFORMAÇÕES
CORPORATIVAS

O primeiro piloto do projeto foi implementado a partir de setembro de 2022, em Itacoatiara (AM), município prioritário para a FALM. Com o objetivo de firmar parcerias inicialmente para o abastecimento de alimentos para o restaurante da AMAGGI local, após levantamentos e consultas iniciais, a FALM realizou a seleção de três associações e uma cooperativa da agricultura familiar, considerando critérios de diversidade, uma vez que há comunidades localizadas em afluentes do rio Amazonas, lideranças femininas, lideranças jovens e indígenas.

As ações voltadas ao abastecimento alimentar pretendem contribuir para impulsionar a comercialização e a renda de pequenos produtores da região, que fazem parte, em sua maioria, de comunidades indígenas e tradicionais.

Em 2022, foram realizados diagnósticos preliminares com quatro empreendimentos participantes, incluindo temáticas como: quadro associativo; parcerias institucionais; captação

de recursos; estrutura operacional; infraestrutura e equipamentos; desafios, e análise da maturidade das organizações. A equipe da FALM visitou lideranças das organizações beneficiadas a fim de conhecer técnicas de manejo, culturas e formas de escoamento.

Como próximo passo, a FALM pretende aprofundar o diagnóstico sobre a situação local e fortalecer institucionalmente as organizações, por meio de oficinas participativas com as lideranças, formações, bem como suporte no planejamento e na comercialização dos produtos e auxílio na implementação de orçamentos e negociações.

Em 2022, houve ainda o mapeamento de organizações da agricultura familiar produtoras de oleaginosas, nos estados de Mato Grosso, Amazonas, Pará, Rondônia e Roraima, a fim de auxiliar a FALM no desenho e implementação de projetos que contribuam para a inclusão de agricultores familiares no âmbito do Selo Biocombustível Social.

AS AÇÕES EMPREENDIDAS EM 2022 VISAM GERAR RENDA AOS PEQUENOS PRODUTORES



EMPREENDEDORISMO

Nos territórios de abrangência do Programa, há um potencial ainda pouco explorado de fornecimento de serviços básicos e outras atividades ligadas à cadeia do agro, e outros mercados privados, para a geração de autoemprego e aumento da renda de pessoas em situação de vulnerabilidade socioeconômica. Diante disso, a FALM quer profissionalizar os fornecedores locais de produtos e serviços para que alcancem a maturidade institucional necessária, com suas iniciativas formalizadas e regularizadas e aptos a acessar mercados privados.

Por meio dessa ação, a FALM também apoia a criação e o desenvolvimento de negócios, ampliando as oportunidades de geração de trabalho e renda em regiões com baixo dinamismo econômico e para grupos em situação de vulnerabilidade socioeconômica.

Ao longo de 2022, foram realizados levantamentos de dados e informações, e o reaproveitamento de resíduos foi mapeado como uma das possíveis linhas de atuação da FALM nessa frente, com o foco inicial em uniformes descartados pelos colaboradores da AMAGGI.

Foi possível identificar que a maior demanda de aquisição de uniformes ocorre em Sapezal (MT), onde um possível piloto terá como foco o *upcycling*, que é a fabricação de novas peças de maior valor, uso ou qualidade, com o aproveitamento de resíduos e produtos como descartados têxteis.

O próximo passo, previsto para 2023, será analisar a operação da AMAGGI, no município de Sapezal (MT), avaliar os tipos de uniformes utilizados, bem como outros resíduos passíveis de reutilização, e mapear associações e cooperativas locais que tenham o potencial de receber e trabalhar com resíduos, com foco em têxteis, da empresa.

ORGANIZAÇÕES E FORNECEDORES LOCAIS MAIS DESENVOLVIDOS E QUALIFICADOS, PROMOVENDO GERAÇÃO DE EMPREGO E RENDA NOS TERRITÓRIOS

[SOBRE ESTE RELATÓRIO](#)

[MENSAGEM DA MANTENEDORA](#)

[MENSAGEM DA PRESIDENTE](#)

[A FALM](#)

[O ANO DE 2022](#)
Programa Crescendo com o Local
Ações institucionais

[GOVERNANÇA E GESTÃO](#)

[ANEXOS](#)

[SUMÁRIO DE CONTEÚDO DA GRI](#)

[INFORMAÇÕES CORPORATIVAS](#)

QUALIFICAÇÃO PROFISSIONAL E EMPREGABILIDADE

Para a FALM, qualificação e empregabilidade são temas complementares, visto que o acesso à educação de qualidade é fundamental para quebrar ciclos de pobreza e desigualdade e ter um trabalho decente é uma forma de inserção na sociedade, além de um direito humano. A qualificação técnica, por exemplo, aumenta as chances de empregos e melhores salários.

O intuito dessa iniciativa é promover a inclusão socioeconômica, com o desenvolvimento de competências cognitivas, socioemocionais e técnicas em jovens e adultos, oportunizar qualificação por meio de parcerias com instituições de ensino superior, escolas técnicas,

universidades e organizações do sistema S, empregos e profissionais qualificados, fomentar parcerias locais com empresas e incentivar a diversidade e inclusão no mercado de trabalho.

Além disso, a FALM prevê a realização, a partir de 2023, de ações para a preparação de educadores no processo de formação de futuros profissionais e oportunidades de aproximação desse público à vivência da experiência no campo. Tudo isso para gerar ambiente fértil de construção de uma rede de cofinanciamento e atração de instituições de qualificação profissional locais, estaduais e nacionais, com desenvolvimento territorial e movimentação da economia local.

AMPLIAÇÃO DA OFERTA, DO ACESSO E DA PERMANÊNCIA DE MÃO DE OBRA LOCAL NO MERCADO DE TRABALHO



A FALM promove a educação de qualidade como forma de quebrar ciclos de pobreza e desigualdade

[SOBRE ESTE RELATÓRIO](#)

[MENSAGEM DA MANTENEDORA](#)

[MENSAGEM DA PRESIDENTE](#)

[A FALM](#)

[O ANO DE 2022](#)

[Programa Crescendo com o Local](#)
[Ações institucionais](#)

[GOVERNANÇA E GESTÃO](#)

[ANEXOS](#)

[SUMÁRIO DE CONTEÚDO DA GRI](#)

[INFORMAÇÕES CORPORATIVAS](#)



8 bolsistas são mantidos pela FALM em Cuiabá e Rondonópolis

CURSO DE AGROCOMPUTAÇÃO

Com a adoção de tecnologias cada vez mais avançadas no campo, é preciso formar mão de obra qualificada para operá-las. Para atender a essa demanda, a AMAGGI criou em 2019, em parceria com outras empresas do setor, o curso superior de Tecnologia em Agrocomputação da Faculdade de Tecnologia Senai Mato Grosso.

Em parceria com a AMAGGI, a FALM oferece bolsas de estudo integrais, além de auxílio financeiro mensal correspondente a um salário-mínimo, e ainda realiza o acompanhamento dos estudantes durante todo o curso. Atualmente, a FALM mantém oito bolsistas no curso: cinco no *campus* Cuiabá e três no *campus* Rondonópolis.

O objetivo da FALM e sua mantenedora é ofertar acesso e permanência de jovens de 18 a 25 anos no ensino superior, promovendo também oportunidades de aperfeiçoamento com a orientação prática, por meio de estágios, visitas e diálogos com profissionais, bem como oportunidades de emprego.

Para auxiliar no processo de ensino-aprendizagem do curso, a Fundação, em parceria com a AMAGGI e a Fatec Senai MT, realizou, em julho de 2022, a doação de um equipamento voltado para a área de agricultura de precisão. Paralelamente à doação, foram realizadas palestras sobre temas como conectividade, telemetria, geoprocessamento e sensoriamento remoto. Também houve a participação dos bolsistas no Desafio Operations Center, realizado pela John Deere, ficando entre os primeiros colocados. E ainda, durante o ano, os estudantes participaram de três eventos promovidos pela FALM, voltados ao curso: estágio não-obrigatório em fazendas da AMAGGI, duas palestras com especialistas em Agricultura Digital e uma visita técnica em Itiquira (MT).

SOBRE ESTE RELATÓRIO

MENSAGEM DA MANTENEDORA

MENSAGEM DA PRESIDENTE

A FALM

O ANO DE 2022

Programa Crescendo com o Local
Ações institucionais

GOVERNANÇA E GESTÃO

ANEXOS

SUMÁRIO DE CONTEÚDO DA GRI

INFORMAÇÕES CORPORATIVAS

FORMAÇÃO CONECTADA

Em 2021, a Fundação deu início, em parceria com a Associação ConectarAGRO e o Serviço Nacional de Aprendizagem Rural de Mato Grosso (Senar-MT), ao projeto Formação Conectada. A iniciativa visa realizar melhorias no campo e na educação por meio da conectividade 4G em áreas rurais, aliando educação tecnológica com qualificação profissional. Entre as iniciativas, está a realização de cursos focados em melhorias no campo e em tecnologias embarcadas.

De acordo com o último Censo Agropecuário, mais de 70% das propriedades rurais do Brasil não têm acesso à internet. O Formação Conectada, portanto, vem ao encontro da necessidade de levar a conectividade ao campo, aliando o fomento à educação tecnológica profissional, e melhorias na educação básica. O piloto começou a ser implementado em 2022 no município de Campo Novo do Parecis (MT), com dois eixos: aperfeiçoamento profissional e formação de educadores.

Em 2022, dentro do eixo do aperfeiçoamento profissional, 74 colaboradores da Fazenda Itamarati participaram do projeto, passando por treinamentos em Configuração e Operação do aplicativo Precision-IQ, um equipamento de tecnologia embarcada focado na adubação, plantio e colheita. Foram oito horas de aulas teóricas *on-line* e quatro horas de aulas práticas, com acompanhamento de um instrutor do Senar-MT. Com esse treinamento, os operadores poderão extrair o máximo do potencial do equipamento e ser mais produtivos e assertivos durante as atividades que empregam a tecnologia.

Já no âmbito do eixo de educação básica, a FALM realizou a formalização do projeto com a Secretaria de Estado de Educação de Mato Grosso (Seduc-MT). Além disso, houve a realização de um diagnóstico de conectividade e de educação básica que, posteriormente, resultaram em um plano de ação participativo com a comunidade.



74 colaboradores da Fazenda Itamarati participaram de treinamentos em 2022



SOBRE ESTE
RELATÓRIO

MENSAGEM DA
MANTENEDORA

MENSAGEM
DA PRESIDENTE

A FALM

O ANO DE 2022

Programa Crescendo
com o Local
Ações institucionais

GOVERNANÇA
E GESTÃO

ANEXOS

SUMÁRIO DE
CONTEÚDO DA GRI

INFORMAÇÕES
CORPORATIVAS



PARCERIA COM O BNDES

Em agosto, a FALM fez o primeiro contato para se tornar parceira do Banco Nacional de Desenvolvimento Econômico e Social (BNDES) na iniciativa Novos Rumos, um *matchfunding* voltado à qualificação profissional. O objetivo dessa parceria, prevista para iniciar em 2023, é incentivar projetos nas temáticas de indústria 4.0, tecnologia da informação e qualificação verde dirigidos a pessoas em condição de vulnerabilidade social de todo o país. Os projetos também podem ter horas dedicadas ao desenvolvimento de habilidades socioemocionais. Além da FALM, outras nove empresas participam da parceria: Abiogás, Ânima Educação, Cedae, Energisa, iFood, Norte Energia, TIM, Totus e XP.

Nessa iniciativa, a Fundação tem a previsão de garantir, em 2023, um apoio inicial de R\$ 1 milhão e o BNDES irá aportar R\$ 1 a cada R\$ 1 doado pelas instituições apoiadoras. Espera-se que a ação alcance, no mínimo, R\$ 60 milhões.

Um edital, lançado em 2022 pelo BNDES, teve como objetivo selecionar a organização sem fins lucrativos responsável por gerir e operacionalizar a ação, e o escolhido Nacional de Aprendizagem Industrial (Senai).

FORTALECIMENTO DE ORGANIZAÇÕES DA SOCIEDADE CIVIL (OSCS)

Entendendo que o desenvolvimento das comunidades passa pelo fortalecimento das capacidades locais, a FALM trabalha para engajar, capacitar e fortalecer os atores locais para uma participação social mais efetiva. A ideia é prepará-los para atuar como protagonistas sociais, capazes de instituir políticas públicas e transformar suas realidades.

As organizações da sociedade civil (OSCs), sem fins lucrativos, são essenciais para atuar em ações de interesse público e coletivo, incluindo o atendimento às populações vulneráveis, além de contribuir na implementação de políticas públicas. Por isso, a FALM quer ampliar a capacidade das OSCs, bem como dos Conselhos Municipais, formando, engajando e fortalecendo esses atores para que atuem como protagonistas em suas comunidades e contribuam para melhorar a realidade local.

OSCS COM CAPACIDADES FORTALECIDAS E COM MELHOR ATUAÇÃO NOS TERRITÓRIOS

Em 2022, a FALM deu continuidade à iniciativa, criada em 2021, no âmbito de 17 municípios do Amazonas, Mato Grosso e de Rondônia, de aprimoramento e ampliação de capacidades organizacionais de Organizações da Sociedade Civil (OSCs) e conselhos municipais. A Fundação realizou o repasse de R\$ 927.500,00, para 78 OSCs de nove dos 17 municípios para implementação de ações e projetos de fortalecimento organizacional e/ou fortalecimento de outras organizações que beneficiem o atendimento a pessoas em situação de vulnerabilidade socioeconômica.

No total, o investimento da FALM nessa frente foi cerca de R\$ 1.9 milhões para contribuir com o desenvolvimento territorial de comunidades e municípios. Além do incentivo financeiro, a FALM ofereceu processos formativos e mentorias focados no aprimoramento de gestão, governança e aumento de impactos sociais positivos das organizações. Os temas apoiados foram: estrutura e tecnologia, regularização administrativa, financeira e fiscal, aprimoramento da gestão e redes de conhecimento.

Outra frente de trabalho foi o fortalecimento dos Conselhos Municipais que, juntamente com as organizações sociais, desempenham um papel relevante na garantia da democracia participativa e no acesso às políticas públicas e direitos sociais.

Organizações sociais

78 projetos apoiados pelo edital da FALM e executados pelas OSCs.

133 horas de mentorias realizadas com OSCs do edital de incentivos.

80% das selecionadas no edital tiveram uma participação ativa nas mentorias.

80% das OSCs participantes satisfeitas com as mentorias coletivas.

Conselhos Municipais

34 participantes de 14 Conselhos Municipais inseridos no processo formativo.

57% dos Conselhos Municipais finalizaram as mentorias

[SOBRE ESTE RELATÓRIO](#)

[MENSAGEM DA MANTENEDORA](#)

[MENSAGEM DA PRESIDENTE](#)

[A FALM](#)

[O ANO DE 2022](#)

Programa Crescendo com o Local
Ações institucionais

[GOVERNANÇA E GESTÃO](#)

[ANEXOS](#)

[SUMÁRIO DE CONTEÚDO DA GRI](#)

[INFORMAÇÕES CORPORATIVAS](#)

AÇÕES INSTITUCIONAIS

GRI 413-1 | 3-3 Relacionamento com comunidades e desenvolvimento local
3-3 Formação de parcerias e relacionamentos com outras organizações

REDE DE INVESTIDORES SOCIAIS DE MATO GROSSO (RIS-MT)

A Rede de Investidores Sociais de Mato Grosso (RIS-MT) é uma articulação criada pela FALM em parceria com o Grupo de Institutos, Fundações e Empresas (GIFE) e outras instituições para ampliar o impacto e os resultados das ações filantrópicas e de investimento social em Mato Grosso, por meio da ação coletiva e coordenada de investidores sociais, gerando benefícios mensuráveis e permanentes para a região.

Em 2022, a atuação da RIS-MT foi voltada à realização de formações básicas e gratuitas em Investimento Social Privado e Filantropia para membros e não membros da Rede e encontros para estimular a troca de experiências, atrair mais membros e avançar no Fundo Pró Educação – o qual visa apoiar projetos na área de educação que atendam aos principais desafios no pós-pandemia, como recuperação da aprendizagem dos alunos, minimização dos riscos de evasão escolar e combate às questões relacionadas ao equilíbrio socioemocional dos alunos.

Durante o ano, foram realizados cinco encontros presenciais para membros, não membros e outros representantes de empresas, institutos e fundações de Mato Grosso que têm interesse em temas relacionados ao Investimento Social Privado e à filantropia colaborativa. No total, 54 instituições participaram dos encontros. Como resultado desses eventos, o número de instituições-membro da RIS passou de quatro para 13 em 2022.

O NÚMERO DE INSTITUIÇÕES-MEMBRO DA RIS PASSOU DE QUATRO PARA 13 EM 2022



SOBRE ESTE RELATÓRIO

MENSAGEM DA MANTENEDORA

MENSAGEM DA PRESIDENTE

A FALM

O ANO DE 2022

Programa Crescendo com o Local
Ações institucionais

GOVERNANÇA E GESTÃO

ANEXOS

SUMÁRIO DE CONTEÚDO DA GRI

INFORMAÇÕES CORPORATIVAS



AÇÕES DE APOIO À REDE DE PROTEÇÃO DE ITACOATIARA

Desde 2020, a FALM realiza ações que visam ao enfrentamento do abuso e da exploração sexual de crianças e adolescentes no município de Itacoatiara (AM). Em 2022, foram promovidas mentorias e oficinas de apoio à Rede de Proteção à Criança e ao Adolescente de Itacoatiara, com o objetivo de sensibilizar a sociedade sobre os temas da violência e do abuso sexual infantojuvenil e apoiar o município amazonense na criação de estratégias de escuta especializada às vítimas, a partir da implementação da Lei 13.431/2017. Essa lei institui a escuta especializada e procedimentos para a centralização das informações de atendimento, evitando que crianças e adolescentes vítimas de violência e abuso sexual repitam os relatos de violência para diferentes órgãos. Com esse trabalho, Itacoatiara se tornou um dos municípios brasileiros pioneiros a implementar uma nova modalidade de atendimento em órgãos públicos voltados ao combate às violências contra crianças e adolescentes. Os fluxos e protocolos de atendimento foram lançados em agosto de 2022, junto com uma cartilha elaborada pelo Conselho Municipal de Direitos da Criança e do Adolescente (CMDCA) com apoio da FALM e parceria técnica da Childhood Brasil. Em 2023, a Fundação participará das ações de implementação do protocolo com a Rede de Proteção e fará o monitoramento de indicadores. Também

promoverá um curso de depoimento especial para órgãos de justiça no município.

Além de garantir um atendimento especializado e diferenciado, a implementação da Lei de Escuta Protegida tem servido de inspiração para outros municípios do Amazonas e de outros estados. No próximo ano, a FALM pretende expandir a iniciativa para Porto Velho (RO), cidade que conta com altos índices de violação de direitos das crianças e adolescentes.

CLIQUE DO BEM

Para incentivar a cultura de doação entre seus colaboradores, a FALM e a AMAGGI promovem, desde 2021, a campanha interna Clique do Bem. Nela, os colaboradores são convidados a fazer doações por meio do imposto de renda, com desconto na folha de pagamento. Atualmente, o valor doado é direcionado ao Fundo de Direitos da Criança e do Adolescente (FDCA) em Cuiabá (MT).

Em 2022, o número de aderentes à campanha passou de quatro para 32 colaboradores, sendo 27 colaboradores da AMAGGI e cinco colaboradores da FALM, e foram promovidos diálogos com outras organizações que implementam ações semelhantes, a fim de aprimorar as formas de atuação e comunicação da campanha. No ano, os recursos destinados ao fundo somaram R\$ 28.725,80.



[SOBRE ESTE RELATÓRIO](#)

[MENSAGEM DA MANTENEDORA](#)

[MENSAGEM DA PRESIDENTE](#)

[A FALM](#)

[O ANO DE 2022](#)

[Programa Crescendo com o Local](#)
[Ações institucionais](#)

[GOVERNANÇA E GESTÃO](#)

[ANEXOS](#)

[SUMÁRIO DE CONTEÚDO DA GRI](#)

[INFORMAÇÕES CORPORATIVAS](#)

SOBRE ESTE
RELATÓRIO

MENSAGEM DA
MANTENEDORA

MENSAGEM
DA PRESIDENTE

A FALM

O ANO
DE 2022

**GOVERNANÇA
E GESTÃO**

Estrutura de governança
Conduta ética
Política de investimentos
Gestão de riscos
Envolvimento das partes interessadas
Cadeia de fornecedores
Ferramentas de gestão
Advocacy para o desenvolvimento sustentável
Compromissos institucionais
Parcerias contínuas
Desempenho financeiro

ANEXOS

SUMÁRIO DE
CONTEÚDO DA GRI

INFORMAÇÕES
CORPORATIVAS



ESTRUTURA DE GOVERNANÇA

GRI 2-9 | 2-11 | 2-12 | 2-17 | 3-3 Alinhamento entre a FALM e sua mantenedora (AMAGGI)

A estrutura de gestão da FALM é composta pelo Conselho Curador, órgão máximo de deliberação; Conselho Fiscal, órgão de controle interno com caráter fiscal; e Conselho Diretor, órgão executivo. As atribuições de cada órgão estão descritas em Estatuto Social e regimentos internos. Todas as decisões que envolvem a saúde financeira, estrutural e estratégica da FALM, entre outras questões, como trabalhistas e socioambientais, são discutidas e aprovadas pelas três instâncias em reuniões periódicas, conforme calendário anual.

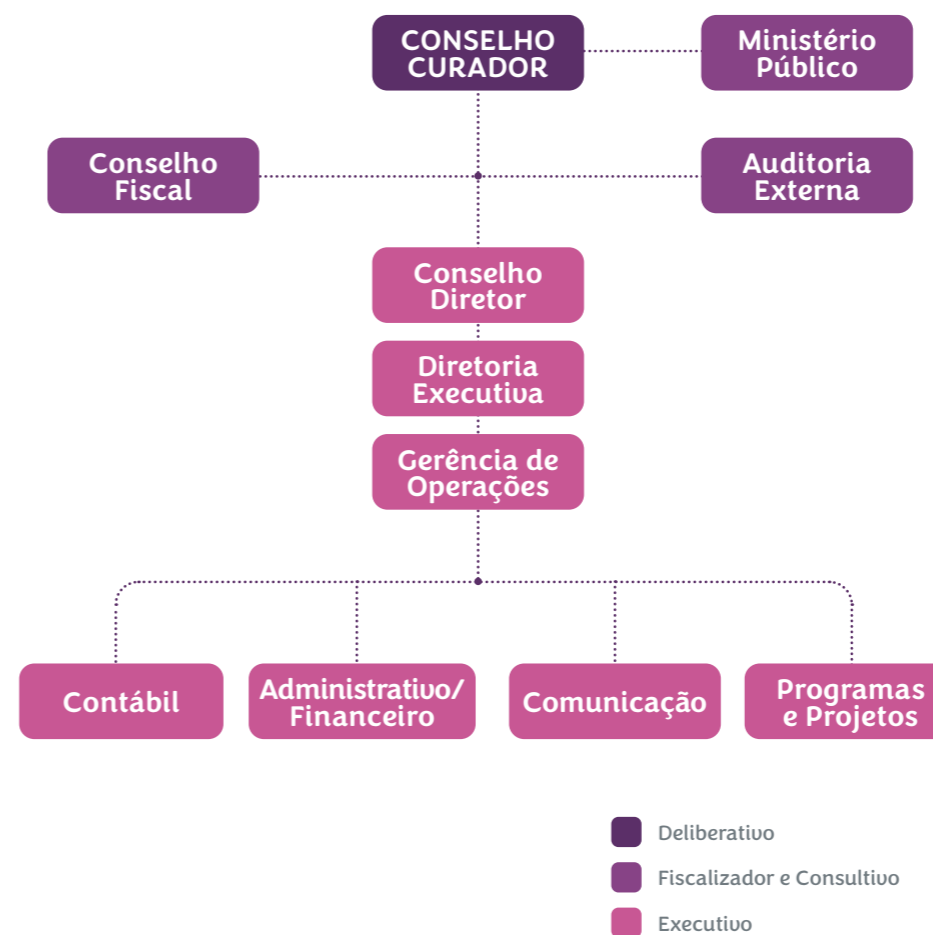
Com vistas à melhoria das ações de governança e engajamento de seus conselheiros, a FALM realizou, com apoio do Instituto para o Desenvolvimento do Investimento Social (IDIS), um *workshop* virtual com o tema “Governança para Fundações”, que contou com a participação de dez membros dos conselhos Curador e Fiscal, além da presença de membros do Conselho Diretor na condição de ouvintes convidados. O IDIS passou a também participar das reuniões dos conselhos Curador e Fiscal, a fim de contribuir com *feedbacks* sobre reuniões e materiais apresentados, o que possibilitou a melhoria na comunicação de ações e resultados.



Os objetivos de investimentos ficaram ainda mais claros após a revisão do Estatuto Social da FALM

Em 2022 foi aprovada, pela Curadoria de Fundações do Ministério Público do Estado de Mato Grosso, a revisão do Estatuto Social e dos regimentos internos de cada Conselho. Uma das alterações diz respeito à finalidade da FALM, que foi revisada para deixar ainda mais claro seus objetivos de investimentos. Foram feitas alterações também nos mandatos dos Conselhos Curador e Fiscal, que passaram de dois para três anos, com possibilidade de recondução por mais três.

Estrutura de Governança da FALM



[SOBRE ESTE RELATÓRIO](#)

[MENSAGEM DA MANTENEDORA](#)

[MENSAGEM DA PRESIDENTE](#)

[A FALM](#)

[O ANO DE 2022](#)

GOVERNANÇA E GESTÃO

Estrutura de governança
Condução ética
Política de investimentos
Gestão de riscos
Envolvimento das partes interessadas
Cadeia de fornecedores
Ferramentas de gestão
Advocacy para o desenvolvimento sustentável
Compromissos institucionais
Parcerias contínuas
Desempenho financeiro

[ANEXOS](#)

[SUMÁRIO DE CONTEÚDO DA GRI](#)

[INFORMAÇÕES CORPORATIVAS](#)

Composição dos órgãos de governança da FALM

CONSELHO CURADOR

NOME	CARGO	OUTROS CARGOS
Belisa Souza Maggi	Presidente	Acionista da AMAGGI
Nadiana Sucolotti Locks	Vice-presidente	Empresária
Nereu Bavaresco	Conselheiro	Diretor de Gente da AMAGGI
Claudinei Francisco Zenatti	Conselheiro	Diretor de Originação da AMAGGI
Dante Pozzi	Conselheiro	CFO da AMAGGI
Marcelo Tadeu Fraga	Conselheiro	Gerente do Departamento Jurídico da AMAGGI
Pedro Jacyr Bongioiolo	Conselheiro	Presidente do Conselho de Administração da AMAGGI
Leonardo Maggi Ribeiro	Suplente	Acionista da AMAGGI
Judiney Carvalho de Souza	Suplente	CEO da AMAGGI

CONSELHO FISCAL

NOME	CARGO	OUTROS CARGOS
Juliana da Silva Rocha	Presidente	Aduogada da AMAGGI
Syrlei Queiroz de Oliveira	Conselheira	Supervisora Contábil da AMAGGI
Letícia Gomes Pedrini Gaitan	Conselheira	Gerente de Relações com Investidores e Novos Negócios da AMAGGI
Alexsandro Vinhal de Oliveira	Suplente	Especialista em Planejamento Tributário da AMAGGI

CONSELHO DIRETOR

NOME	CARGO	OUTROS CARGOS
Juliana de Lavor Lopes	Diretora Executiva	Diretora de ESG, Comunicação e Compliance da AMAGGI
Aletéa Palomares Rufino dos Santos	Gerente de Operações	Gerente de Investimento Social da AMAGGI

SOBRE ESTE RELATÓRIO

MENSAGEM DA MANTENEDORA

MENSAGEM DA PRESIDENTE

A FALM

O ANO DE 2022

GOVERNANÇA E GESTÃO

Estrutura de governança
Condução ética
Política de investimentos
Gestão de riscos
Envolvimento das partes interessadas
Cadeia de fornecedores
Ferramentas de gestão
Advocacy para o desenvolvimento sustentável
Compromissos institucionais
Parcerias contínuas
Desempenho financeiro

ANEXOS

SUMÁRIO DE CONTEÚDO DA GRI

INFORMAÇÕES CORPORATIVAS

CONDUTA ÉTICA

GRI 2-15 | 2-16 | 2-23 | 2-24 | 2-26 | 3-3 Ética e compliance

Em 25 anos de existência, a FALM orientou sua atuação pelo Código de Ética e Conduta da AMAGGI. Porém, entendendo a importância e a necessidade de políticas, processos e procedimentos cada vez mais apropriados e em consonância com a linguagem utilizada no terceiro setor, foi assumido o compromisso de elaborar um Código de Conduta Ético específico. O objetivo é reunir as principais diretrizes que devem ser observadas e adotadas por todas as partes envolvidas, além de servir de referência para diversas organizações da sociedade civil e demais públicos de relacionamento.

A redação do Código de Conduta Ético foi feita em parceria com a AMAGGI, envolvendo as áreas de Compliance, Comunicação, Gerência de Investimento Social, Diretoria de ESG e outras lideranças. Com isso, a Fundação ganhou um código próprio e adequado às necessidades do terceiro setor. Além da divulgação interna, feita por meio da intranet, a FALM o disponibilizou [em seu site](#), permitindo a consulta de qualquer pessoa ou empresa interessada.

Para reforçar o cumprimento do código, foi criado o Comitê de Conduta Ética, Riscos e Compliance da FALM, separado do comitê da AMAGGI. Esse comitê é formado pela Diretora Executiva, um membro do Conselho Curador, a Gerente de Operações e a pessoa responsável pela função de compliance na FALM. Entre outras atribuições, o Comitê de Conduta Ética, Riscos e Compliance da Fundação tem a função de assessorar o Conselho Curador na condução dos temas

referente ao Código de Conduta Ético da organização, em conformidade com as leis, estatuto, regimentos, políticas, normas e procedimentos internos.

Outra iniciativa foi a criação de um processo próprio e independente para o [canal confidencial de denúncias próprio](#), gerenciado por uma empresa terceirizada para garantir o anonimato. Em 2022, não houve denúncias reportadas nesse canal.

COMUNICAÇÃO E CAPACITAÇÃO EM POLÍTICAS E PROCEDIMENTOS DE COMBATE À CORRUPÇÃO¹ | GRI 205-2|

POR CATEGORIA FUNCIONAL

	2020				2021				2022			
	Profissionais comunicados		Profissionais capacitados		Profissionais comunicados		Profissionais capacitados		Profissionais comunicados		Profissionais capacitados	
	Nº	%	Nº	%	Nº	%	Nº	%	Nº	%	Nº	%
Órgãos de governança ²	15	100	7	47	14	100	8	57	15	100	1	0,07
Gestores	3	100	3	100	3	100	3	100	2	100	1	50
Administrativo	4	100	4	100	4	100	4	100	6	100	3	50
Técnico	7	100	7	100	8	100	8	100	8	100	2	0,25
Total	29	100	21	72	29	100	23	79	31	100	7	0,23

1. Em 2022, os cursos relacionados a essa temática não foram considerados obrigatórios pelo fato de não terem sofrido atualizações. Dessa forma, só participaram das capacitações aqueles que ainda não haviam tido a oportunidade de participar em momentos anteriores. 2. Estão contabilizados os membros voluntários que fazem parte dos conselhos Curador, Fiscal e Diretor da FALM. A Fundação não discrimina este indicador por região.

[SOBRE ESTE RELATÓRIO](#)

[MENSAGEM DA MANTENEDORA](#)

[MENSAGEM DA PRESIDENTE](#)

[A FALM](#)

[O ANO DE 2022](#)

GOVERNANÇA E GESTÃO

Estrutura de governança
Conduta ética
Política de investimentos
Gestão de riscos
Envolvimento das partes interessadas
Cadeia de fornecedores
Ferramentas de gestão
Advocacy para o desenvolvimento sustentável
Compromissos institucionais
Parcerias contínuas
Desempenho financeiro

[ANEXOS](#)

[SUMÁRIO DE CONTEÚDO DA GRI](#)

[INFORMAÇÕES CORPORATIVAS](#)

POLÍTICA DE INVESTIMENTOS

GRI 2-23 | 3-3 Efetividade e avaliação das iniciativas | 3-3 Alinhamento entre FALM e AMAGGI

A Política Interna de Investimentos, criada em 2021, formaliza as diretrizes para investimento de recursos financeiros, garantindo o funcionamento e a perenidade de sua atuação. Além de regras para a aplicação e gestão dos recursos financeiros, o documento orienta a pesquisa e a seleção de instituições bancárias e financeiras e de alçadas para resgates e pagamentos.

As atividades são acompanhadas pelo Comitê Executivo de Investimentos, formado por representantes das áreas de Compliance, Jurídica e de Engenharia

Financeira da AMAGGI, que apoia o Conselho Diretor e o Conselho Curador nas metas de rentabilidade e riscos definidos para os investimentos.

Uma das mudanças trazidas pela Política foi a maior autonomia da FALM para decidir onde e como aplicar seus recursos. Anteriormente, a Fundação realizava apenas aplicações financeiras de curto prazo, com resgate automático, inviabilizando a negociação de boa rentabilidade. Com a Política, a FALM começou a realizar aplicações com prazos superiores, com melhores taxas, e obter uma rentabilidade maior.

DIRETRIZES INTERNAS VISAM GARANTIR AUTONOMIA PARA A FALM DECIDIR ONDE E COMO APLICAR SEUS RECURSOS



No estudo “Panorama dos Fundos Patrimoniais do Brasil”, realizado pelo Instituto para o Desenvolvimento do Investimento Social (IDIS) em 2022, a FALM foi a única instituição de Mato Grosso a integrar a lista de mantenedores de fundos do Brasil. A publicação trouxe, pela primeira vez, um panorama desse setor, que reúne recursos de doações de pessoas físicas ou empresas para manutenção de longo prazo de causas específicas de organizações públicas ou privadas sem fins lucrativos.

Com patrimônio atual de aproximadamente R\$ 14 milhões, o fundo da FALM foi criado para proporcionar sustentabilidade financeira à instituição para a execução de suas iniciativas. As doações recebidas da mantenedora AMAGGI permanecem investidas em aplicações financeiras conservadoras e são resgatadas de acordo com o planejamento orçamentário da FALM.

O valor principal desse fundo pode ser utilizado caso a mantenedora fique impossibilitada de realizar o repasse anual. Ao destinar recursos para aplicação, a Fundação tem a segurança de que eles atenderão perenemente ao seu propósito de longo prazo.

[SOBRE ESTE RELATÓRIO](#)

[MENSAGEM DA MANTENEDORA](#)

[MENSAGEM DA PRESIDENTE](#)

[A FALM](#)

[O ANO DE 2022](#)

GOVERNANÇA E GESTÃO

Estrutura de governança
Condução ética
Política de investimentos
Gestão de riscos
Envolvimento das partes interessadas
Cadeia de fornecedores
Ferramentas de gestão
Advocacy para o desenvolvimento sustentável
Compromissos institucionais
Parcerias contínuas
Desempenho financeiro

[ANEXOS](#)

[SUMÁRIO DE CONTEÚDO DA GRI](#)

[INFORMAÇÕES CORPORATIVAS](#)



GESTÃO DE RISCOS

GRI 2-12 | 2-25 | 3-3 Efetividade e avaliação dos programas e projetos implementados | 3-3 Ética e compliance

O Conselho Diretor, por meio de sua equipe executiva, mapeia os riscos estratégicos, táticos, operacionais e financeiros. Desde 2020, a FALM trabalha com um Mapa de Riscos, que enumera todos os riscos existentes ou possíveis relacionados à sua atuação. Esse mapeamento é revisado anualmente e monitorado com a frequência necessária.

Cada risco é descrito de acordo com a área, analisando vários detalhes: tipo de risco, probabilidade de acontecer e impactos, além de pontos de melhoria e como lidar com a ocorrência de algum deles. A partir desse trabalho é possível mensurar o impacto e o nível de urgência para um processo de mitigação. Esse levantamento é comunicado ao Conselho Curador, que delibera sobre planos de ação e de contingência.

Em 2022, a Fundação fez uma revisão aprofundada dos riscos que já haviam sido mapeados e incluiu novos, especialmente os relacionados ao cumprimento da Lei Geral de Proteção de Dados (LGPD). Também foi criado um painel visual de gestão de riscos, que está vinculado ao plano de ação e promove uma melhor visualização e um melhor gerenciamento dos riscos da FALM. No próximo ano, será criada uma política específica para a gestão dos riscos da Fundação, mais focada na realidade do terceiro setor.

RISCOS ESTRATÉGICOS, TÁTICOS E OPERACIONAIS SÃO CONSTANTEMENTE MAPEADOS PELA EQUIPE EXECUTIVA DA FALM

SOBRE ESTE RELATÓRIO

MENSAGEM DA MANTENEDORA

MENSAGEM DA PRESIDENTE

A FALM

O ANO DE 2022

GOVERNANÇA E GESTÃO

Estrutura de governança
Conduta ética
Política de investimentos
Gestão de riscos
Envolvimento das partes interessadas
Cadeia de fornecedores
Ferramentas de gestão
Advocacy para o desenvolvimento sustentável
Compromissos institucionais
Parcerias contínuas
Desempenho financeiro

ANEXOS

SUMÁRIO DE CONTEÚDO DA GRI

INFORMAÇÕES CORPORATIVAS

ENVOLVIMENTO DAS PARTES INTERESSADAS GRI 2-29

A FALM estabelece um plano de comunicação nos níveis operacional, tático e estratégico para engajamento de suas partes interessadas, considerando os **temas materiais** e a **Teoria da Mudança**.

O engajamento inclui a prestação de contas sobre os investimentos e resultados alcançados e visa à participação das partes interessadas nos projetos e ações. Para isso, a FALM utiliza canais digitais, *off-line* e imprensa, além de realizar campanhas de comunicação orientadas por estratégias de conteúdo direcionado a cada público.



A FALM pauta os seus relacionamentos no respeito e na transparência

CADEIA DE FORNECEDORES GRI 2-6

A principal categoria de fornecedores na cadeia da FALM refere-se à contratação de serviços, sobretudo para formação de rede, assessoria de projetos sociais, governança, comunicação, recursos humanos (benefícios e afins) entre outros. Os demais correspondem a fornecedores de material administrativo. A base de relacionamento com esse público é pautada pela Política de Aquisição de Materiais e/ou Serviços, pelo Código de Conduta Ética, e por demais políticas e compromissos institucionais da AMAGGI, empresa mantenedora.

Como contratante, a Fundação tem o compromisso de avaliar todos os contratos firmados, de forma transparente e segura, garantindo o cumprimento das cláusulas anticorrupção. Em 2022, os acordos com os fornecedores totalizaram R\$ 2.586.875,58. Os principais fornecedores estão concentrados nas regiões Centro-Oeste, Sudeste, Sul e Norte do Brasil.

Para aprimorar a gestão dos fornecedores, a FALM conta com um aplicativo próprio, que mantém um banco interno de cadastro e consulta. Além de informações básicas, o aplicativo monta um histórico do relacionamento entre a Fundação e os fornecedores. Isso é feito com base em uma avaliação interna, realizada sempre que um serviço é finalizado, o que gera uma pontuação de acordo com a qualidade do serviço – a qual poderá ser consultada futuramente, quando a FALM precisar contratar novamente um fornecedor para um determinado serviço e já constar do histórico de entregas.



[SOBRE ESTE RELATÓRIO](#)

[MENSAGEM DA MANTENEDORA](#)

[MENSAGEM DA PRESIDENTE](#)

[A FALM](#)

[O ANO DE 2022](#)

GOVERNANÇA E GESTÃO

Estrutura de governança
Conduta ética
Política de investimentos
Gestão de riscos
Envolvimento das partes interessadas
Cadeia de fornecedores
Ferramentas de gestão
Advocacy para o desenvolvimento sustentável
Compromissos institucionais
Parcerias contínuas
Desempenho financeiro

[ANEXOS](#)

[SUMÁRIO DE CONTEÚDO DA GRI](#)

[INFORMAÇÕES CORPORATIVAS](#)

FERRAMENTAS DE GESTÃO

GRI 3-3 Efetividade e avaliação das iniciativas implementadas

Para garantir que todas as iniciativas sejam planejadas, executadas e monitoradas, desde 2019 a FALM usa sua própria metodologia de gerenciamento de projetos, baseada no Project Management for Development Professionals (PMD-Pro) – um guia de boas práticas e uma certificação direcionados para a gestão de projetos sociais. A metodologia abrange a aplicação de conhecimentos, técnicas e melhores práticas para iniciar, planejar, executar, controlar e encerrar um projeto com sucesso.

Assim, iniciativas, projetos e programas são gerenciados por meio de uma plataforma virtual e os colaboradores são treinados anualmente para usá-la. A tecnologia proporciona ainda mais visibilidade e transparência das iniciativas para toda a equipe envolvida – líderes, gestores e membros de projetos –, além de permitir monitorar a execução de ações, compartilhar informações, produzir relatórios mais detalhados e gerenciar melhor os recursos. A plataforma descentraliza a gestão dos projetos e

programas, pois todos os membros têm conhecimento de suas tarefas e acompanham suas entregas, melhorando a autonomia e a gestão compartilhada.

Em 2022, todos os processos internos foram automatizados, adequados e otimizados para agilizar o atendimento das demandas da Fundação e melhorar o gerenciamento de tempo das equipes. Para isso, foram adotadas diversas ferramentas, como os painéis visuais do Power BI, da Microsoft, que permitem uma visualização geral de todos os processos em andamento.

O Power BI foi ligado diretamente ao Microsoft Project, permitindo a visualização de cronogramas, valores, tarefas e responsáveis, para que as equipes possam ter uma visão gerencial de tudo o que acontece em cada projeto e fazer o acompanhamento e monitoramento das ações. Também dentro do Power BI, a FALM criou um Painel Financeiro integrado ao Protheus, seu sistema operacional, em que as

equipes administrativa, de projetos, comunicação, gerência e conselheiros podem acessar em tempo real as informações de orçamentos, receitas, despesas e demonstrativos bancários da Fundação.

Com essas integrações, as equipes da FALM não precisam mais investir tempo compilando informações e produzindo relatórios, já que podem consultar as informações a qualquer momento.

As inovações, no entanto, não ficaram restritas ao gerenciamento de projetos. Todo o processo interno de compras foi automatizado, do pedido à entrega dos materiais. Também foi realizada a revisão e automação do processo de viagens, eliminando planilhas e impressões. Com o uso do SharePoint, a Fundação ainda conseguiu centralizar todas as informações sobre processos e gestão e implementar sua intranet, que hoje é considerada um dos principais meios de comunicação interna da Fundação, incluindo todas as informações relevantes sobre as áreas, projetos e processos.



METODOLOGIA PRÓPRIA DE GERENCIAMENTO DE PROJETOS GARANTE O MONITORAMENTO DE TODAS AS ATIVIDADES

SOBRE ESTE RELATÓRIO

MENSAGEM DA MANTENEDORA

MENSAGEM DA PRESIDENTE

A FALM

O ANO DE 2022

GOVERNANÇA E GESTÃO

Estrutura de governança
Condução ética
Política de investimentos
Gestão de riscos
Envolvimento das partes interessadas
Cadeia de fornecedores
Ferramentas de gestão
Advocacy para o desenvolvimento sustentável
Compromissos institucionais
Parcerias contínuas
Desempenho financeiro

ANEXOS

SUMÁRIO DE CONTEÚDO DA GRI

INFORMAÇÕES CORPORATIVAS

ADVOCACY PARA O DESENVOLVIMENTO SUSTENTÁVEL

GRI 2-28 | 3-3 Formação de parcerias e relacionamentos com outras organizações

Para a FALM, *advocacy* é atuar na defesa e discussão de temáticas importantes para o desenvolvimento local. Por isso, executa um papel de influência e referência na promoção de agendas públicas que discutam temas relevantes para as comunidades.

A Fundação também busca atuar ao lado de parceiros nas regiões consideradas estratégicas. Nesse sentido, integra discussões e agendas que fomentam o debate e o desenvolvimento local – tanto em associações, redes e iniciativas quanto em agendas próprias. Entre as iniciativas das quais a FALM participa, destacam-se:

Conselho Temático de Responsabilidade Social (CORES), da Federação das Indústrias de Mato Grosso (FIEMT): Formado por empresários industriais e representantes de organizações públicas e privadas, o CORES-FIEMT realiza debates, ações e eventos que proporcionam a interação da entidade com as principais questões de interesse da indústria mato-grossense. A FALM é membro do Conselho desde 2009.

Grupo de Institutos, Fundações e Empresas (GIFE): Em conjunto com seus associados, o GIFE atua como um centro de reflexão, organização e difusão de informações sobre Investimento Social Privado no Brasil, além de ser um polo de disseminação de tecnologias de ponta no terceiro setor. Também estimula a formação de parcerias, para que as ações na área social não estejam pulverizadas e alcancem eficiência na melhoria das condições do desenvolvimento sustentável do país. A FALM é associada ao GIFE desde 2010.

Rede de Formação e Inserção de Jovens Aprendizes e Pessoas com Deficiência no Mercado de Trabalho de Rondonópolis (REDES): É uma iniciativa que reúne o poder municipal, a iniciativa privada, organizações do terceiro setor e entidades de formação de Rondonópolis (MT) para promover a inclusão e a formação de pessoas com deficiência e jovens aprendizes no mercado de trabalho local. A FALM faz parte do REDES desde 2018.

Rede Interamericana de Fundações e Ações Empresariais para o Desenvolvimento de Base (RedEAmérica): É uma rede do setor empresarial que se dedica a partilhar experiências, conhecimentos e boas práticas alinhadas à missão de promover comunidades sustentáveis na América Latina. A FALM é membro da RedEAmérica desde janeiro de 2019.

A Fundação também está registrada nos seguintes Conselhos Municipais:

CUIABÁ (MT)
Conselho Municipal de Assistência Social

RONDONÓPOLIS (MT)
Conselho Municipal de Assistência Social

ITACOATIARA (AM)
Conselho Municipal de Assistência Social

SOBRE ESTE RELATÓRIO

MENSAGEM DA MANTENEDORA

MENSAGEM DA PRESIDENTE

A FALM

O ANO DE 2022

GOVERNANÇA E GESTÃO

Estrutura de governança
Conduta ética
Política de investimentos
Gestão de riscos
Envolvimento das partes interessadas
Cadeia de fornecedores
Ferramentas de gestão
Advocacy para o desenvolvimento sustentável
Compromissos institucionais
Parcerias contínuas
Desempenho financeiro

ANEXOS

SUMÁRIO DE CONTEÚDO DA GRI

INFORMAÇÕES CORPORATIVAS

COMPROMISSOS INSTITUCIONAIS

Desde 2009, a AMAGGI conta com o selo Empresa Amiga da Criança, e a FALM é responsável por garantir esse reconhecimento, pois anualmente submete seu Relatório de Atividades para a Fundação Abrinq, que avalia as ações realizadas no intuito de contribuir para a garantia dos direitos de crianças e adolescentes.

PARCERIAS CONTÍNUAS

A FALM mantém algumas parcerias contínuas voltadas ao apoio de projetos e atividades sociais no estado de Mato Grosso. São elas:

Cáritas Diocesana – Creche Santo Antônio – Rondonópolis (MT):

A creche da Cáritas Diocesana atende aproximadamente 100 crianças e o apoio da FALM acontece por meio do repasse de recursos financeiros para serem utilizados conforme necessidade e demanda apresentada pelo parceiro.

A atuação da FALM contribui ainda, direta e indiretamente, para o alinhamento entre sua mantenedora e os princípios do Pacto Global e do Pacto Nacional pela Erradicação do Trabalho Escravo, bem como para o alcance dos Objetivos de Desenvolvimento Sustentável (ODS) da Organização das Nações Unidas (ONU).

Pacto Empresarial de Combate à Exploração Sexual de Crianças e Adolescentes, da Childhood Brasil: Desde 2014, a AMAGGI é signatária da iniciativa, e a FALM a apoia no âmbito da frente Comunidades e Redes de Proteção.

Associação de Pais e Amigos dos Excepcionais (Apae) de Rondonópolis (MT): A Apae de Rondonópolis (MT) conta com repasse financeiro para a realização de atividades e/ou aquisição de materiais, de acordo com a necessidade da organização.

Hospital Santa Marcelina de Sapezal (MT): A FALM apoia o Hospital Santa Marcelina de Sapezal anualmente, com a doação de recursos financeiros de acordo com a demanda e necessidade apresentadas pela equipe técnica do hospital.



Parcerias contínuas fortalecem a atuação da FALM nos territórios



[SOBRE ESTE RELATÓRIO](#)

[MENSAGEM DA MANTENEDORA](#)

[MENSAGEM DA PRESIDENTE](#)

[A FALM](#)

[O ANO DE 2022](#)

GOVERNANÇA E GESTÃO

Estrutura de governança
Condução ética
Política de investimentos
Gestão de riscos
Envolvimento das partes interessadas
Cadeia de fornecedores
Ferramentas de gestão
Advocacy para o desenvolvimento sustentável
Compromissos institucionais
Parcerias contínuas
Desempenho financeiro

[ANEXOS](#)

[SUMÁRIO DE CONTEÚDO DA GRI](#)

[INFORMAÇÕES CORPORATIVAS](#)

[SOBRE ESTE RELATÓRIO](#)

[MENSAGEM DA MANTENEDORA](#)

[MENSAGEM DA PRESIDENTE](#)

[A FALM](#)

[O ANO DE 2022](#)

GOVERNANÇA E GESTÃO

- Estrutura de governança
- Conduta ética
- Política de investimentos
- Gestão de riscos
- Envolvimento das partes interessadas
- Cadeia de fornecedores
- Ferramentas de gestão
- Advocacy para o desenvolvimento sustentável
- Compromissos institucionais
- Parcerias contínuas
- Desempenho financeiro

[ANEXOS](#)

[SUMÁRIO DE CONTEÚDO DA GRI](#)

[INFORMAÇÕES CORPORATIVAS](#)

DESEMPENHO FINANCEIRO

A situação econômica da FALM é monitorada regularmente. A principal fonte de arrecadação da Fundação é o percentual do lucro de sua mantenedora, repassado anualmente. Há ainda rendimentos de aplicações financeiras e doações de outras empresas e pessoas físicas. Em 2022, a FALM recebeu um aporte de R\$ 6.534.485,16. A cada recebimento de recurso, o Conselho Diretor tem como responsabilidade avaliar as modalidades de aplicações financeiras, negociando melhores taxas de rentabilidade do mercado e, a partir disso, levar para deliberação do Conselho Curador.

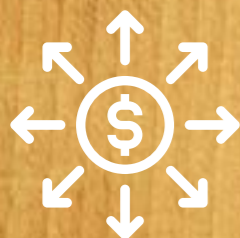
Valor monetário agregado do financiamento recebido, por fonte (em R\$)

FONTE	2020	2021	2022
Receitas de doações e apoio a projetos (AMAGGI)	12.659.038,16	11.762.805,84	6.524.149,29
Receitas financeiras	287.060,55	565.600,91	1.772.255,65
Receitas com trabalho voluntário	135.283,72	195.421,84	253.518,04
Receita de doações (Fundo Emergencial)	6.311.204,31	0,00	0,00
Outras receitas	28.676,06	152.070,65	106.311,89
Receitas de doações internacionais	0,00	0,00	10.335,87
TOTAL	19.481.400,92	12.615.761,12	8.666.570,74

**EM 2022,
A FALM RECEBEU
UM APORTE DE
R\$ 6.534.485,16**



8,6
MILHÕES
de reais de valor econômico direto em receitas



5,9
MILHÕES
de reais de valor econômico direto distribuído

O valor econômico direto em receitas totalizou R\$ 8.666.570,74. Já o valor econômico direto distribuído foi de aproximadamente R\$ 5,9 milhões, dos quais 66,93% foram destinados a investimentos sociais. O valor econômico retido foi de R\$ 2.779.635,93.

Em 2022, tanto o valor recebido quanto o montante distribuído pela FALM são menores em relação aos dois anos anteriores. Isso se deu em decorrência das ações criadas com o objetivo de reduzir os impactos negativos da pandemia da Covid-19 nas comunidades que se encontravam em situação de vulnerabilidade socioeconômica. Tais ações foram encerradas ainda em 2021.

Valor econômico distribuído GRI 201-1

	2020		2021		2022	
	em R\$	%	em R\$	%	em R\$	%
Custos operacionais	2.079.492,18	11,91	1.470.699,43	9,50	2.531.586,28	43
Salários e benefícios de colaboradores	1.616.140,71	9,25	1.679.330,88	10,85	1.940.906,12	32,97
Pagamentos ao governo	14.317,05	0,08	15.347,92	0,10	5.545,08	0,09
Investimentos na comunidade	13.750.409,96	78,75	12.316.074,03	79,55	1.408.897,33	23,93
TOTAL	17.460.359,90	100	15.481.452,26	100	5.886.934,81	100

O orçamento da FALM é gerido a partir de planos anuais, que descrevem as ações e atividades dos projetos a serem desenvolvidos naquele período.

Paralelamente ao seu processo orçamentário, todos os colaboradores são incentivados a avaliar e incrementar a eficiência do uso dos recursos em cada projeto. O gerenciamento administrativo, financeiro, contábil e patrimonial da FALM é realizado por um sistema ERP. Os profissionais também utilizam outras ferramentas para o gerenciamento de recursos e projetos.

Sempre atenta à sua saúde financeira, a FALM realiza anualmente, antes de validar o orçamento para o próximo exercício, um cálculo de viabilidade econômica, considerando 10 anos futuros e as possíveis variações orçamentárias das iniciativas da FALM, bem como previsão de rentabilidade de suas aplicações financeiras somada a uma previsão do valor da doação anual repassado pela sua mantenedora. O objetivo é prever a situação econômica futura, mapeando possíveis riscos. Tal previsão assegura a atuação da FALM em até dois anos, caso não venha a receber doações anuais.

O cálculo também simula quais iniciativas demandam mais recursos, para facilitar a tomada de decisão do remanejamento orçamentário.

EM 2022, O VALOR ECONÔMICO DIRETO EM RECEITAS TOTALIZOU R\$ 8.666.570,74

[SOBRE ESTE RELATÓRIO](#)

[MENSAGEM DA MANTENEDORA](#)

[MENSAGEM DA PRESIDENTE](#)

[A FALM](#)

[O ANO DE 2022](#)

GOVERNANÇA E GESTÃO

Estrutura de governança
Condução ética
Política de investimentos
Gestão de riscos
Envolvimento das partes interessadas
Cadeia de fornecedores
Ferramentas de gestão
Advocacy para o desenvolvimento sustentável
Compromissos institucionais
Parcerias contínuas
Desempenho financeiro

[ANEXOS](#)

[SUMÁRIO DE CONTEÚDO DA GRI](#)

[INFORMAÇÕES CORPORATIVAS](#)

DEMONSTRAÇÕES CONTÁBEIS E NOTAS EXPLICATIVAS

A Fundação André e Lucia Maggi (FALM) é pautada por princípios de transparência, fundamentais para o sucesso das iniciativas realizadas. Por isso, todo o trabalho é auditado por uma empresa externa e independente, especializada em terceiro setor, com prestações de contas regulares à Curadoria de Fundações do Ministério Público de Mato Grosso e à sociedade.

A FALM presta contas periodicamente aos órgãos de controle social (Conselhos Municipais de Assistência Social e de Direito da Criança e do Adolescente), à Curadoria de Fundações do Ministério Público e à sociedade civil em geral, demonstrando o status das atividades

planejadas, incluindo as demonstrações contábeis e o orçado versus realizado, após serem submetidos à análise dos conselhos Fiscal e Curador.

As demonstrações contábeis são elaboradas de acordo com as práticas contábeis adotadas no Brasil: Resolução CFC Nº 1.374/11 (NBC TG), que trata da Estrutura Conceitual para Elaboração e Apresentação das Demonstrações Contábeis; Resolução CFC Nº 1.376/11 (NBC TG 26 R3), que trata da Apresentação das Demonstrações Contábeis, Deliberações da Comissão de Valores Mobiliários (CVM); as Normas emitidas pelo Conselho Federal de Contabilidade (CFC), em especial

a Resolução CFC Nº 1409/12, que aprovou a ITG 2022 para as Entidades sem Finalidade de Lucros, e que estabelece critérios e procedimentos específicos de avaliação, de registros dos componentes e variações patrimoniais e de estruturação das demonstrações contábeis; e as informações mínimas a serem divulgadas em nota explicativa das entidades sem finalidade de lucro.

Os relatórios contábeis e notas explicativas foram aprovadas pelos Conselhos da FALM e pela auditoria independente, sem ressalvas. Todos os arquivos estão disponíveis no [site da Fundação](#).

SOBRE ESTE
RELATÓRIO

MENSAGEM DA
MANTENEDORA

MENSAGEM
DA PRESIDENTE

A FALM

O ANO
DE 2022

GOVERNANÇA
E GESTÃO

ANEXOS

Demonstrações
contábeis e notas
explicativas

SUMÁRIO DE
CONTEÚDO DA GRI

INFORMAÇÕES
CORPORATIVAS

BALANÇO PATRIMONIAL

As notas explicativas são partes fundamentais das demonstrações contábeis e podem ser conferidas no [Relatório da Diretoria 2022, disponível em nosso site](#).

ATIVO		2022	2021
CIRCULANTE	Nota Explicativa		
Caixa e Equivalentes de Caixa	10	14.886.247,69	12.055.499,07
Créditos Diversos a receber	11	8.381,44	4.535,46
Outros Créditos	12	8.826,95	6.108,66
Total do Ativo Circulante		14.903.456,08	12.066.143,19
CIRCULANTE	Nota Explicativa		
Imobilizado	13	80.245,33	70.148,20
Intangível	13	331,32	3.170,04
Total do ativo não circulante		80.576,65	73.318,24
TOTAL DO ATIVO		14.984.032,73	12.139.461,43

PASSIVO E PATRIMÔNIO LÍQUIDO		2022	2021
CIRCULANTE	Nota Explicativa		
Fornecedores	14	44.315,32	37.968,23
Obrigações Trabalhistas e Sociais	14	239.889,54	174.317,95
Obrigações Fiscais	14	3.596,04	10.579,35
Total do Ativo Circulante		287.800,90	222.865,53
PATRIMÔNIO LÍQUIDO	Nota Explicativa		
Patrimônio Social	15	11.363.774,80	14.205.009,27
Ajuste de Avaliação Patrimonial	16	552.821,10	577.277,77
<i>Superávit/Déficit do Exercício</i>	17	2.779.635,93	(2.865.691,14)
Total do Patrimônio Líquido		14.696.231,83	11.916.595,90
TOTAL DO PASSIVO		14.984.032,73	12.139.461,43

[SOBRE ESTE RELATÓRIO](#)

[MENSAGEM DA MANTENEDORA](#)

[MENSAGEM DA PRESIDENTE](#)

[A FALM](#)

[O ANO DE 2022](#)

[GOVERNANÇA E GESTÃO](#)

[ANEXOS](#)

[Demonstrações contábeis e notas explicativas](#)

[SUMÁRIO DE CONTEÚDO DA GRI](#)

[INFORMAÇÕES CORPORATIVAS](#)

DEMONSTRAÇÃO DOS RESULTADOS DO EXERCÍCIO 2022

As notas explicativas são partes fundamentais das demonstrações contábeis e podem ser conferidas no [Relatório da Diretoria 2022, disponível em nosso site](#).

	Nota Explicativa	2022	2021
Receita Operacional Bruta (atividade preponderante, cfe art. 6º do Estatuto Social)		6.788.003,20	11.898.089,56
Receita de Doações e Apoio a Projetos		6.534.485,16	11.762.805,84
Receita com Trabalho Voluntário		253.518,04	135.283,72
Receita Operacional Líquida	20	6.788.003,20	11.898.089,56
(-) Custos Operacionais (Lei No. 6.404/76, artigo 187)		(5.506.631,61)	(15.085.601,83)
(-) Despesa com trabalho Voluntario		(253.518,04)	(135.283,72)
Resultado Bruto. (Lei No. 6.404/76, artigo 187 e ITG 2002)		1.027.853,55	(3.322.795,99)
(-) Despesas de Custeio		1.645.470,49	334.488,90
Gerais e Administrativas		(98.157,00)	(114.691,05)
Depreciações e Amortizações	13	(22.220,49)	(29.073,69)
Resultado Financeiro Líquido		1.765.847,98	478.253,64
Outras Receitas e Despesas	21	106.311,89	122.575,16
Outras Receitas		106.311,89	152.029,86
Outras Despesas		-	(29.454,70)
Receitas Não Operacionais	21	0,00	40,79
DISTRIBUICAO DE SOBRAS - INTEG CAPITAL		-	40,79
Superávit/Déficit do Exercício		2.779.635,93	(2.865.691,14)

[SOBRE ESTE RELATÓRIO](#)

[MENSAGEM DA MANTENEDORA](#)

[MENSAGEM DA PRESIDENTE](#)

[A FALM](#)

[O ANO DE 2022](#)

[GOVERNANÇA E GESTÃO](#)

[ANEXOS](#)

[Demonstrações contábeis e notas explicativas](#)

[SUMÁRIO DE CONTEÚDO DA GRI](#)

[INFORMAÇÕES CORPORATIVAS](#)

SUMÁRIO DE CONTEÚDO DA GRI

DECLARAÇÃO DE USO

A Fundação André e Lucia Maggi (FALM) reportou de acordo com as Normas GRI para o período entre 1º de janeiro a 31 de dezembro de 2022.

GRI 1

GRI 1: Fundamentos 2021

NORMA SETORIAL GRI APLICÁVEL

Não houve

SOBRE ESTE
RELATÓRIO

MENSAGEM DA
MANTENEDORA

MENSAGEM
DA PRESIDENTE

A FALM

O ANO
DE 2022

GOVERNANÇA
E GESTÃO

ANEXOS

SUMÁRIO DE
CONTEÚDO DA GRI

INFORMAÇÕES
CORPORATIVAS

GRI STANDARD	Conteúdo	Resposta	Omissão		
			Requisito omitido	Motivo	Explicação
	2-1 Detalhes da organização	Páginas 8, 10, 13 e 48.			
	2-2 Entidades incluídas no relato de sustentabilidade da organização	Página 2.			
	2-3 Período de relato, frequência e ponto de contato	Página 2.		—	
	2-4 Reformulações de informações	Não houve			
	2-5 Verificação externa	Página 2.			
	2-6 Atividades, cadeia de valor e outras relações de negócios	Página 34.			
	2-7 Empregados	Página 14.			
	2-8 Trabalhadores que não são empregados	Página 14.			
	2-9 Estrutura de governança e sua composição	Página 29.			
	2-10 Nomeação e seleção para o mais alto órgão de governança	Não há uma política definida para selecionar e nomear os membros do Conselho Curador.			
	2-11 Presidente do mais alto órgão de governança	Página 29.			
	2-12 Papel desempenhado pelo mais alto órgão de governança na supervisão da gestão dos impactos	Páginas 29 e 33.			
	2-13 Delegação de responsabilidade pela gestão de impactos	Na FALM, não há diretrizes estabelecidas para delegação dessas responsabilidades, as quais são compartilhadas entre as equipes executivas que realizam mapeamento e monitoramento dos riscos.			
	2-14 Papel desempenhado pelo mais alto órgão de governança no relato de sustentabilidade	Página 2.			
	2-15 Conflitos de interesse	Página 31.			
	2-16 Comunicação de preocupações cruciais	Página 31.			
	2-17 Conhecimento coletivo do mais alto órgão de governança	Página 29.			
	2-18 Avaliação do desempenho do mais alto órgão de governança	Não houve.			

**GRI 2:
Conteúdos
Gerais 2021**

[SOBRE ESTE RELATÓRIO](#)

[MENSAGEM DA MANTENEDORA](#)

[MENSAGEM DA PRESIDENTE](#)

[A FALM](#)

[O ANO DE 2022](#)

[GOVERNANÇA E GESTÃO](#)

[ANEXOS](#)

[SUMÁRIO DE CONTEÚDO DA GRI](#)

[INFORMAÇÕES CORPORATIVAS](#)

GRI STANDARD	Conteúdo	Resposta	Omissão		
			Requisito omitido	Motivo	Explicação
	2-19 Políticas de remuneração	Os membros dos conselhos Curador e Fiscal, bem como os executivos do Conselho Diretor, são voluntários e, portanto, não recebem remuneração da FALM.			
	2-20 Processo para determinação da remuneração	Os membros dos conselhos Curador e Fiscal, bem como os executivos do Conselho Diretor, são voluntários e, portanto, não recebem remuneração da FALM.			
	2-21 Proporção da remuneração total anual	Em 2022, proporção entre a remuneração total anual do indivíduo mais bem pago da organização e a remuneração total anual média de todos os colaboradores (excluindo-se o mais bem pago) foi de 14%. Já a proporção entre o aumento percentual na remuneração total anual do indivíduo mais bem pago da organização e o aumento percentual médio na remuneração total anual de todos os colaboradores (excluindo-se o mais bem pago) foi de 74%. Para ambas as respostas, foram utilizados como base de cálculo o salário mensal e a premiação anual pagos a cada colaborador.			
	2-22 Declaração sobre estratégia de desenvolvimento sustentável	Páginas 5 e 6.			
	2-23 Compromissos de política	Páginas 31 e 32.			
	2-24 Incorporação de compromissos de políticas	Página 31.			
	2-25 Processos para reparar impactos negativos	Página 33.			
	2-26 Mecanismos para aconselhamento e apresentação de preocupações	Página 31.			
	2-27 Conformidade com leis e regulamentos	Não houve casos de não conformidade com leis e regulamentos durante o período de relato.			
	2-28 Participação em associações	Página 36.			
	2-29 Abordagem para engajamento de stakeholders	Página 34.			
	2-30 Acordos de negociação coletiva	Página 14.			

**GRI 2:
Conteúdos
Gerais 2021**

[SOBRE ESTE RELATÓRIO](#)

[MENSAGEM DA MANTENEDORA](#)

[MENSAGEM DA PRESIDENTE](#)

[A FALM](#)

[O ANO DE 2022](#)

[GOVERNANÇA E GESTÃO](#)

[ANEXOS](#)

[SUMÁRIO DE CONTEÚDO DA GRI](#)

[INFORMAÇÕES CORPORATIVAS](#)

GRI STANDARD	Conteúdo	Resposta	Omissão		
			Requisito omitido	Motivo	Explicação
TEMAS MATERIAIS					
GRI 3: Temas Materiais 2021	3-1 Processo de definição de temas materiais	Página 3.			
	3-2 Lista de temas materiais	Página 3.			
TEMA MATERIAL: RELACIONAMENTO COM COMUNIDADES E DESENVOLVIMENTO LOCAL					
GRI 3: Temas Materiais 2021	3-3 Gestão dos temas materiais	Páginas 12 e 26.			
GRI 203: Impactos Econômicos Indiretos 2016	203-2 Impactos econômicos indiretos significativos	Página 12.			
GRI 413: Comunidades Locais 2016	413-1 Operações com engajamento, avaliações de impacto e programas de desenvolvimento voltados à comunidade local	Páginas 12 e 26.			
TEMA MATERIAL: EFETIVIDADE E AVALIAÇÃO DOS PROGRAMAS E PROJETOS IMPLEMENTADOS					
GRI 3: Temas Materiais 2021	3-3 Gestão dos temas materiais	Páginas 32, 33 e 35.			
TEMA MATERIAL: FORMAÇÃO DE PARCERIAS E RELACIONAMENTOS COM OUTRAS ORGANIZAÇÕES					
GRI 3: Temas Materiais 2021	3-3 Gestão dos temas materiais	Páginas 26 e 36.			

[SOBRE ESTE RELATÓRIO](#)

[MENSAGEM DA MANTENEDORA](#)

[MENSAGEM DA PRESIDENTE](#)

[A FALM](#)

[O ANO DE 2022](#)

[GOVERNANÇA E GESTÃO](#)

[ANEXOS](#)

[SUMÁRIO DE CONTEÚDO DA GRI](#)

[INFORMAÇÕES CORPORATIVAS](#)

GRI STANDARD	Conteúdo	Resposta	Omissão		
			Requisito omitido	Motivo	Explicação
TEMA MATERIAL: ÉTICA E COMPLIANCE					
GRI 3: Temas Materiais 2021	3-3 Gestão dos temas materiais	Páginas 31 e 33.			
GRI 205: Combate à Corrupção 2016	205-2 Comunicação e capacitação em políticas e procedimentos de combate à corrupção	Página 31.			
OUTROS INDICADORES					
GRI 201: Desempenho Econômico 2016	201-1 Valor econômico direto gerado e distribuído	Página 39.			
GRI 404: Capacitação e educação 2016	404-1 Média de horas de capacitação por ano, por empregado	Página 16.			
	404-2 Programas para o aperfeiçoamento de competências dos empregados e de assistência para transição de carreira	Página 14.			
	404-3 Percentual de empregados que recebem avaliações regulares de desempenho e de desenvolvimento de carreira	Página 15.			

[SOBRE ESTE RELATÓRIO](#)

[MENSAGEM DA MANTENEDORA](#)

[MENSAGEM DA PRESIDENTE](#)

[A FALM](#)

[O ANO DE 2022](#)

[GOVERNANÇA E GESTÃO](#)

[ANEXOS](#)

[SUMÁRIO DE CONTEÚDO DA GRI](#)

[INFORMAÇÕES CORPORATIVAS](#)

INFORMAÇÕES CORPORATIVAS GRI 2-1

MATRIZ

Avenida André Antônio Maggi, 303, sala 2,
Cuiabá (MT), CEP: 78049-080

Filial Itacoatiara (AM) - Espaço Coletivo Centro Cultural Velha Serpa

Rua Borba, S/N, Bairro Pedreiras,
Itacoatiara (AM), CEP: 69.100-000

Filial Rondonópolis (MT)

Avenida Ary Coelho, 467, Vila Birigui,
Rondonópolis (MT), CEP: 78.705-050

EXPEDIENTE

Coordenação geral

Juliana de Lavor Lopes
(Diretora de ESG, Comunicação e Compliance
da AMAGGI e Diretora Executiva da Fundação
André e Lucia Maggi)

Coordenação executiva

Aletéa Rufino
(Gerente de Investimento Social da AMAGGI e
Gerente de Operações da Fundação André e
Lucia Maggi)

Daniel Escobar
(Gerente de Comunicação Corporativa da
AMAGGI)

Indicadores e informações complementares

Aline Saviczki (Especialista Contábil)

Daniele Paulo (Coordenadora de Projetos)

Simone Teixeira (Coordenadora
Administrativa)

Alessandra Marimon (Analista de
Comunicação)

Redação e consultoria de conteúdo GRI

Ravi Comunicação para Sustentabilidade

Projeto gráfico e diagramação

Ju Fioroto

SOBRE ESTE
RELATÓRIO

MENSAGEM DA
MANTENEDORA

MENSAGEM
DA PRESIDENTE

A FALM

O ANO
DE 2022

GOVERNANÇA
E GESTÃO

ANEXOS

SUMÁRIO DE
CONTEÚDO DA GRI

INFORMAÇÕES
CORPORATIVAS