

PLANO DE AÇÃO 2020

Cuiabá (matriz)

(65) 3645-5347 / 5354 / 5337
Av. André Antônio Maggi, 303
Centro Político Administrativo
CEP 78.049-480 - Cuiabá / MT

Itacoatiara/AM

(92) 3521-1044
Rua Borba, 2181
Bairro Pedreiras
CEP 69.100-000

Rondonópolis/MT

(66) 3426-2445
Av. João XXIII, 164
Bairro Santa Cruz
CEP 78.710-700

SUMÁRIO

INFORMAÇÕES INSTITUCIONAIS.....	03
Política de Investimento Social Privado.....	03
Missão, Visão, Valores e Ambição.....	03
Compromisso institucional até 2025.....	05
Metas Globais 2020.....	05
Tipificação e custeio das ações em 2020.....	06
Governança e transparência.....	06
Advocacy para o Desenvolvimento Local.....	07
ATUAÇÃO.....	10
Espaços Coletivos.....	11
Priorização de atuação junto a AMAGGI.....	11
Desafio Global – Edital para disseminação do protagonismo.....	12
ONDE PODEMOS ATUAR EM 2020.....	14
SERVIÇOS OFERECIDOS PELA FALM.....	15
Cedências.....	15
Encontros Formativos.....	15
Oficinas.....	16
Lab de Projetos.....	16
AKÔ – Jogo para a Construção Coletiva.....	17
Editais/Chamamentos Públicos.....	17
PLANO DE AÇÃO 2020.....	19
Rondonópolis (MT).....	19
Cuiabá (MT).....	22
Itacoatiara (AM).....	26
Porto Velho (RO).....	35
São Félix do Araguaia (MT).....	38
Desafio Global 2020.....	40
PROJETOS INTERNOS.....	43
PARCERIAS CONTÍNUAS.....	46
EXPEDIENTE.....	47

INFORMAÇÕES INSTITUCIONAIS

Política de Investimento Social Privado

A Fundação André e Lucia Maggi (FALM) é uma instituição sem finalidade econômica, responsável pelo Investimento Social Privado¹ da AMAGGI, atuando nas comunidades onde a empresa está presente.

Neste sentido, a FALM tem a missão de contribuir com o desenvolvimento local e humano, agregando valor à atuação da AMAGGI e à sua visão de “*ser uma empresa de referência no desenvolvimento sustentável*”.

Nossa atuação está alinhada ao Posicionamento Global de Sustentabilidade da companhia e segue também a agenda dos Objetivos de Desenvolvimento Sustentável (ODS), das Nações Unidas (ONU).

Para consultar o documento da Política de Investimento Social Privado na íntegra, acesse o link:

<https://www.fundacaoandreeluciamaggi.org.br/politicas-e-compromissos/>

Missão, Visão, Valores e Ambição

É nossa premissa executar projetos, programas e ações, em consonância com a nossa missão, visão e valores.

Missão:

Contribuir para o desenvolvimento local e humano.

Visão:

¹ Segundo o Grupo de Institutos, Fundações e Empresas (GIFE), o termo compreende todo o repasse de recurso financeiro de forma voluntária, planejada e monitorada para projetos sociais, ambientais e culturais de interesse público, que tem como objetivo a promoção do bem comum e o desenvolvimento da sociedade.

Transformar pessoas e comunidades para o desenvolvimento sustentável.

Valores:

Integridade – Ser ético, justo e coerente com o que pensa, fala e faz.

Consciência socioambiental – Promover a cultura e a educação ambiental e social.

Simplicidade – Concentrar-se no essencial, com objetividade para atingir resultados significativos.

Humildade – Respeitar todas as pessoas, a diversidade de ideias e opiniões.

Gestão participativa – Estimular a participação e o engajamento das partes interessadas nos projetos da Fundação André e Lucia Maggi.

Comprometimento – “Vestir a camisa”, ter paixão e orgulho pelo trabalho e se empenhar pelo sucesso da organização.

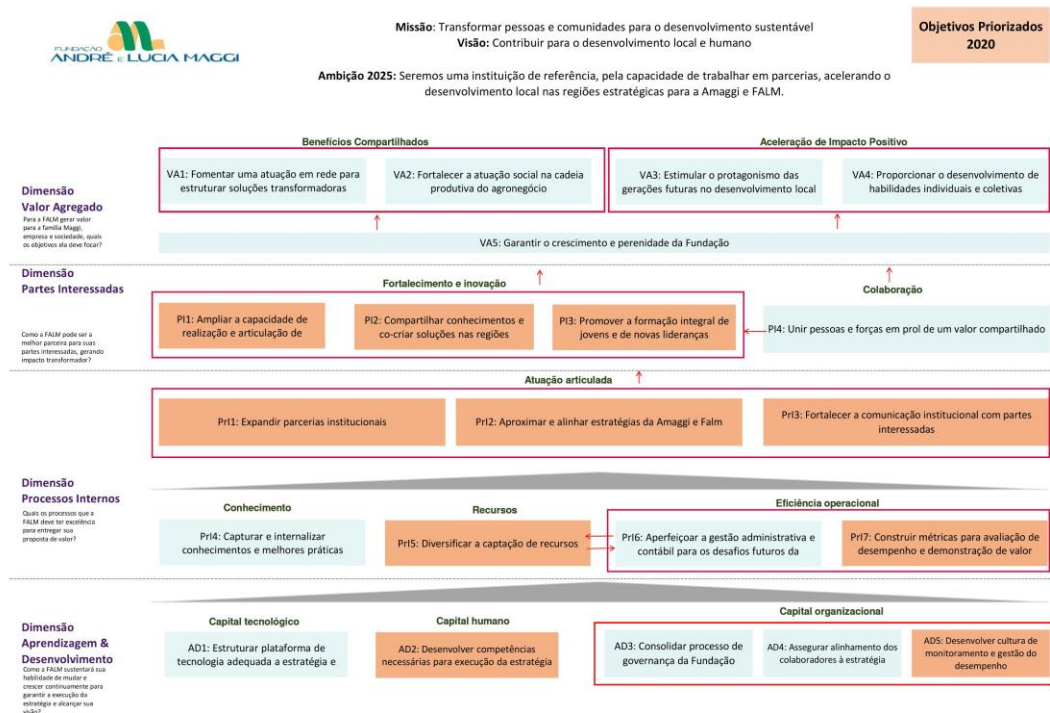
Pioneirismo – Valorizar pessoas criativas, inovadoras, participativas, ousadas, talentosas e entusiastas que fazem a diferença.

Respeito às partes interessadas – Cultivar boas relações com diálogo e transparência.

Ambição:

Seremos uma instituição de referência, pela capacidade de trabalhar em parcerias, acelerando o desenvolvimento local nas regiões estratégicas para a AMAGGI e FALM.

Compromisso Institucional até 2025



Os objetivos estratégicos destacados na cor laranja serão os priorizados no ano de 2020.

Metas Globais 2020

- Executar as ações/projetos e programas do Portfólio 2019-2025;
- Estimular parcerias de cogestão e cofinanciamento através dos projetos, como forma de diversificar os recursos existentes nas localidades em que atuamos;
- Implantar e acompanhar o Projeto de Captação de Recurso via Imposto de Renda, com desconto em folha (AMAGGI/FALM);

- Acompanhar 100% dos projetos desenvolvidos em 2020 dentro da metodologia do “Escritório de Projetos FALM”;
- Capacitar a equipe em relação ao processo de monitoramento contínuo dos projetos e gestão de resultados esperados, utilizando a ferramenta Project;
- Implantar e acompanhar o Programa de Voluntariado Piloto na Matriz da AMAGGI em Cuiabá-MT.

Tipificação e Custeio das Ações em 2020

DESPESAS	PREVISÃO 2020	%
Despesas com Projetos	R\$ 2.751.970,00	41,01%
Despesas Administrativas	R\$ 180.494,00	2,69%
Despesa Recursos Humanos	R\$ 2.378.556,60	35,45%
Investimentos	R\$ 399.300,00	5,95%
Recurso Destinado para o FUNDO	R\$ 1.000.000,00	14,90%
TOTAL	R\$ 6.710.320,60	100%

Nota explicativa: O valor previsto no item “Investimentos” se refere ao planejamento de melhorias nos espaços coletivos. O valor previsto no item “Recurso Destinado para o FUNDO”, se refere ao recurso destinado ao Fundo Um Por Todos E Todos Contra a COVID-19, criado especificamente para ações emergenciais referentes ao enfrentamento da pandemia de COVID-19.

Governança e Transparência

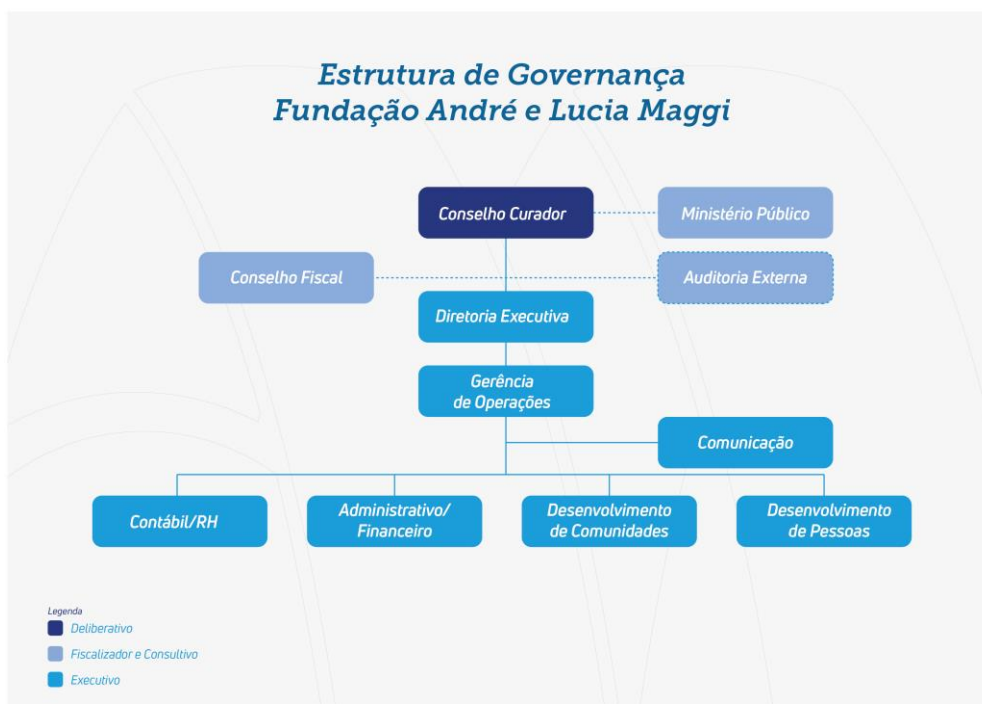
Todas as decisões que envolvem a saúde financeira, estrutural e estratégica da FALM são discutidas e aprovadas pelos Conselhos Curador e Fiscal e pelo Comitê Gestor, dentro das funções que lhes são atribuídas em Estatuto Social e Regimentos Internos.

O dia a dia da organização é administrado por seu Comitê Gestor, composto pela Diretora Executiva, Gerente de Operações e Coordenações.

As ações e demais assuntos são levados ao conhecimento dos Conselhos Curador e Fiscal em reuniões específicas, conforme calendário anual de cada um, para serem deliberados.

Conforme determina o nosso Estatuto Social, em 2020 será realizada eleição de novos membros para o Conselho Curador e o Conselho Fiscal, prevista para ser realizada no mês de abril.

Após a eleição dos novos membros, haverá uma ação interna de formação para reciclagem dos conselheiros, que abordará seus papéis e responsabilidades.



Advocacy para o Desenvolvimento Local Sustentável

Para a FALM, *advocacy* é atuar na defesa e discussão de temáticas importantes para o desenvolvimento local. Por isso, buscamos exercer um papel de influência e referência na promoção de agendas públicas que discutam temas relevantes para as comunidades.

Também buscamos atuar em parcerias nas regiões estratégicas para FALM e para a AMAGGI, além de buscar cenários favoráveis para a incidência sobre políticas públicas com vistas ao desenvolvimento local sustentável.

Para isso, participamos de discussões e agendas que fomentam o debate e o desenvolvimento local, seja participando de associações, redes e iniciativas, seja em agendas próprias. Também participamos na confecção de cartilhas, artigos, pesquisas e materiais para o fortalecimento das temáticas relacionadas ao desenvolvimento local sustentável.

Redes e associações que a FALM participa:

- **Conselho Temático de Responsabilidade Social (CORES), da Federação das Indústrias de Mato Grosso (FIEMT)**

Formado por empresários industriais e por representantes de organizações públicas e privadas, o CORES-FIEMT realiza debates, ações e eventos que proporcionam a interação da entidade com as principais questões de interesse da indústria mato-grossense.

- **Grupo de Institutos, Fundações e Empresas (GIFE)**

Em conjunto com seus associados, o GIFE atua como um centro de reflexão, organização e difusão de informações sobre Investimento Social Privado no Brasil, além de ser um polo de disseminação de tecnologias de ponta no terceiro setor. Também estimula a formação de parcerias, para que as ações na área social não estejam pulverizadas, de modo que formem um conjunto

mais eficiente para a melhoria das condições do desenvolvimento sustentável do país. A FALM é associada ao GIFE desde 2010.

➤ **Instituto Norte Amazônia de Apoio ao Terceiro Setor (INATS)**

Com sede em Porto Velho (RO), o INATS congrega diversas organizações sem finalidade econômica, que desenvolvem trabalhos visando o desenvolvimento humano e local na região norte do país. A FALM é filiada ao Instituto desde janeiro de 2018.

➤ **Rede Interamericana de Fundações e Ações Empresariais para o Desenvolvimento de Base (RedEAmérica)**

É uma rede do setor empresarial que se dedica a partilhar experiências, conhecimentos e boas práticas alinhadas à missão de promover comunidades sustentáveis na América Latina.

➤ **Câmara Setorial do Terceiro Setor da Assembleia Legislativa de Mato Grosso**

A Câmara foi instalada em 2019, pela Assembleia Legislativa de Mato Grosso e reúne representantes de associações, fundações e organizações sociais de Mato Grosso. Tem o objetivo de mapear e profissionalizar o trabalho realizado por organizações sociais na região.

➤ **Rede de Formação e Inserção de Jovens Aprendizizes e Pessoas com Deficiência no Mercado de Trabalho de Rondonópolis – REDES**

É uma iniciativa que reúne o Poder Municipal, a iniciativa privada, organizações do Terceiro Setor e entidades de formação de Rondonópolis (MT), para promover a inclusão e a formação de Pessoas com Deficiência e Jovens Aprendizizes no mercado de trabalho local.

Além dessas iniciativas, a FALM também possui registro e/ou participa dos seguintes conselhos municipais:

- Conselho Municipal de Assistência Social – Rondonópolis (MT) (apenas participação);
- Conselho Municipal dos Direitos da Criança e do Adolescente – Rondonópolis (MT) (membros conselheiros);
- Conselho Municipal de Assistência Social de Cuiabá (MT) (apenas participação);
- Conselho Municipal dos Direitos da Criança e do Adolescente – Cuiabá (MT) (apenas participação);
- Conselho Municipal de Assistência Social de Itacoatiara (AM) (membros conselheiros);
- Conselho Municipal dos Direitos da Criança e do Adolescente de Itacoatiara (AM) (apenas participação).

ATUAÇÃO

Para a FALM, todas as pessoas podem contribuir, participar e colaborar com causas de interesse coletivo, garantindo espaços para o diálogo, a confiança e a convivência. E o que é construído no coletivo, possa expressar o desejo de todos olhando para o bem comum. É o que chamamos de **protagonismo social**.

Atuamos com nossos públicos de interesse com a premissa de que é possível fortalecer o protagonismo social existente nas localidades para que

as soluções sejam potencializadas com vistas para o desenvolvimento local sustentável.

Para alinhar a estratégia de atuação da FALM com a AMAGGI, realizamos o Investimento Social Privado nos municípios de atuação, por meio de três frentes de trabalho:

Espaços Coletivos

São estruturas físicas onde desenvolvemos boa parte de nossos projetos com os públicos de interesse. A escolha pelos municípios de Rondonópolis (MT) e Itacoatiara (AM) para receberem as estruturas físicas foram distintas:

Espaço Coletivo Fundação André e Lucia Maggi - Rondonópolis (MT): Inicialmente era a matriz da FALM, onde, desde 2009, desenvolvíamos o Projeto Casa Maggica, no contraturno escolar, voltado a atividades de arte-educação. Atualmente, nossas atividades desenvolvidas no espaço contribuem com agendas voltadas ao fortalecimento do protagonismo social por meio de parcerias, cedências e serviços próprios que serão explicados posteriormente neste documento.

Espaço Coletivo Centro Cultural Velha Serpa - Itacoatiara (MT): A FALM realiza a gestão do espaço, cedido pela Prefeitura Municipal, denominado como Centro Cultural Velha Serpa. O nome é em alusão ao primeiro nome do município e ocupa o prédio do antigo Matadouro Municipal. Neste espaço, a realizamos, desde 2009, ações voltadas ao desenvolvimento de atividades sociais, capacitação e disseminação da cultura local no município. A partir de 2019, as atividades vêm contribuindo também com agendas voltadas ao fortalecimento do protagonismo social por meio de parcerias, cedências e serviços próprios que serão explicados posteriormente neste documento.

Priorização de atuação junto a AMAGGI

Junto a AMAGGI, realizamos em 2018 um levantamento de dados socioeconômicos de todos os municípios com atuação da empresa. Por meio deste diagnóstico, cruzamos dados do contexto local e do contexto do negócio. Assim, em 2019 chegamos a uma priorização de municípios, validados interna e externamente com partes interessadas, para que possam receber projetos da FALM voltados ao fortalecimento do protagonismo social para o desenvolvimento local.

As ações desenvolvidas serão acompanhadas por aproximadamente três anos, e as temáticas priorizadas foram levantadas e validadas tanto pelos colaboradores da AMAGGI localmente, como também pelas lideranças locais mapeadas.

Os municípios escolhidos para este acompanhamento são: Itacoatiara (AM), Porto Velho (AM) e São Félix do Araguaia (MT) (distrito de Espigão do Leste).

A metodologia, com foco no desenvolvimento de agendas colaborativas, é a Investigação Apreciativa. As etapas de trabalho são realizadas da seguinte forma:



As ações para 2020 serão explicadas posteriormente no capítulo Plano de Ação 2020.

Desafio Global - Edital para disseminação do protagonismo social

Como forma de se fazer presente em mais municípios onde a AMAGGI tem atuação, a FALM publica anualmente um edital para a disseminação do protagonismo social, voltado para iniciativas de transformação social desenvolvidas por jovens entre 13 e 29 anos.

A ideia é que os colaboradores da AMAGGI possam divulgar em suas cidades o Desafio Global. O Edital 2020 será explicado posteriormente.

Parcerias por meio de cogestão e cofinanciamento

Em sua atuação, a FALM pode se unir a um parceiro que também queira entrar com recurso financeiro para desenvolver ações conjuntas, nas seguintes modalidades:

- **Cogestão:** Caracteriza-se pelo uso gratuito de parte dos espaços coletivos da FALM por parceiros, havendo neste caso, o desejo da FALM em participar diretamente da ação/projeto. Esta modalidade não tem necessariamente contrapartida financeira dos parceiros, mas a corresponsabilidade em desenvolver atividades que possam ter resultados comuns. (Ex. capacitações da rede, formações, fóruns, treinamentos dos públicos de interesse, entre outros).

- **Cofinanciamento:** Esta modalidade terá contrapartida financeira da FALM, bem como de potenciais parceiros que queiram desenvolver temáticas específicas em parceria, sendo da responsabilidade da FALM desenvolver o escopo junto ao parceiro.

ONDE PODEMOS ATUAR EM 2020

Total de municípios: 43

1 MATO GROSSO 29 municípios

Água Boa ●
 Brasnorte ●
 Campo Novo do Parecis ●
 Campo Verde ●
 Campos de Júlio ●
 Comodoro ●
 Confresa ●
 Cuiabá ●●●●
 Diamantino ●
 Ipiranga do Norte ●
 Itiquira ●
 Lucas do Rio Verde ●
 Matupá ●
 Nova Mutum ●
 Nova Ubiratã ●
 Novo Horizonte ●
 Primavera do Leste ●
 Pontes e Lacerda ●
 Querência ●
 Rondonópolis ●●●
 Santa Rita do Trivelato ●
 São Félix do Araguaia ●●
 São José do Xingu ●
 Sapezal ●
 Sinop ●
 Sorriso ●
 Tangará da Serra ●
 Tapurah ●
 Vera ●

2 RONDÔNIA 04 municípios

Ariquemes ●
 Cerejeiras ●
 Porto Velho ●●
 Vilhena ●



3 AMAZONAS 02 municípios

Itacoatiara ●●●
 Manaus ●

4 RORAIMA 01 município

Boa Vista ●

5 GOIÁS 01 município

Rio Verde ●

6 PARANÁ 02 municípios

Maringá ●
 Paranaguá ●

7 RIO GRANDE DO SUL 01 município

Passo Fundo ●

8 PARÁ 02 municípios

Paragominas ●
 Redenção ●

9 SANTA CATARINA 01 município

São Francisco do Sul ●

Legenda

- Matriz
- Espaço Coletivo Fundação André e Lucia Maggi (Rondonópolis-MT)
- Espaço Coletivo Fundação André e Lucia Maggi (Cuiabá-MT)
- Desafio Global
- Município priorizado
- Espaço Coletivo Centro Cultural Velha Serpa

SERVIÇOS OFERECIDOS PELA FALM

Dentro de suas três frentes de trabalho, a FALM oferece serviços que possibilitam a seus públicos de interesse a prática da construção coletiva, instrumentalizando grupos para idealizar projetos e iniciativas, além de encorajar experiências para o desenvolvimento local.

Abaixo, listamos os serviços oferecidos:

Cedências dos Espaços Coletivos

Os Espaços Coletivos geridos pela FALM são locais de interação que favorecem a atuação voltada para a agenda do protagonismo social.

Além de realizar oficinas e atividades próprias nesses espaços, a FALM também promove cedências destes locais para parceiros da comunidade que queiram desenvolver atividades e projetos com temáticas correlacionadas aos temas e públicos de interesse da FALM.

Caracteriza-se pelo uso gratuito, de parte dos espaços coletivos pela comunidade em geral e parceiros (pessoas físicas ou jurídicas), sem que haja contrapartida ou intervenção da FALM.

O regulamento para o uso fica disponível durante todo o ano e é divulgado em reuniões com parceiros, redes sociais, site da FALM, entre outros. Para acessá-lo clique no link a seguir:

<https://www.fundacaoandreeluciamaggi.org.br/areas-atuacao/cedencia-espacos-coletivos-2-2/>.

Encontros Formativos

Consistem em proporcionar momentos para a troca de saberes e práticas entre públicos, cujo propósito de atuação, tenham relações em comum.

A partir do levantamento das demandas e agendas propostas pelos próprios participantes, é construído um conjunto de encontros, formações e oficinas que possam trabalhar temáticas diversas, promover vivências formativas de caráter multidisciplinar, além de contribuir com a qualificação diante das mais complexas e variadas expressões da questão social.

A FALM busca, por meio dos encontros formativos, aproximar parceiros e disseminadores para conhecer e participar das agendas ligadas ao desenvolvimento local sustentável.

Oficinas

As oficinas desenvolvidas pela FALM são instrumentos poderosos para o fortalecimento de competências, habilidades e atitudes que queremos trabalhar com os públicos de interesse, para o fortalecimento da agenda do protagonismo social. Trata-se de uma situação de aprendizagem aberta e dinâmica, que possibilita a inovação, a troca de experiências e a construção de conhecimentos.

Nas oficinas, a FALM propõe espaços para a aprendizagem coletiva, em que os nossos facilitadores têm a oportunidade de interação com o grupo, o que torna a experiência ainda mais enriquecedora.

Diferentemente de um modelo engessado e baseado na mera transmissão de informações, o estudo dos temas nas oficinas propostas permite a comparação entre experiências diversificadas, o que propicia uma abordagem reflexiva dos desafios enfrentados pelos participantes.

Lab de Projetos

Proporciona encontros que proponham estudos de temáticas para a elaboração e aprimoramento de projetos e iniciativas sociais. O laboratório é

direcionado a pessoas que trabalhem ou queiram desenvolver projetos e ações para solucionar problemáticas identificadas em sua comunidade.

AKÔ – Jogo para a Construção Coletiva

O AKÔ é um jogo de perguntas sobre sonhos e projetos coletivos, que instrumentaliza grupos para colocarem em prática suas ideias de transformação social. A essência do AKÔ é encurtar a relação entre imaginação e ação, encorajando experiências para o desenvolvimento local.

Desenvolvido pela FALM, a ferramenta materializa a essência da construção coletiva, que a organização tanto acredita.

As múltiplas formas de se aplicar a ferramenta podem estar atreladas a outros produtos e serviços que a FALM possa desenvolver ao longo do ano. Para 2020, trabalharemos com a produção física dos jogos e a divulgação da ferramenta para que outras organizações e lideranças possam se apropriar dela.

Investimento previsto para o AKÔ:

DESPESAS	PREVISÃO 2020
Despesa com Projeto	R\$ 80.000,00
TOTAL	R\$ 80.000,00

É importante destacar que os serviços Encontros Formativos, Lab de Projetos, Oficinas e o Jogo AKÔ podem ser realizadas tanto nos Espaços Coletivos da FALM, quanto em escolas, universidades, organizações sociais e outros espaços junto a parceiros, em municípios onde a FALM pode atuar.

Editais e Chamamentos Públicos

A prática de lançar editais e chamamentos públicos na FALM vem desde 2007.

Para 2020, trabalharemos com o lançamento de editais em dois formatos distintos:

- **Abrangência:** A FALM opta por publicar anualmente um edital que tenha a amplitude para chegar em mais municípios onde a AMAGGI tem unidades de negócios (Edital Desafio Global);

- **Por demanda:** A FALM pode optar, nos municípios onde atua diretamente, seja pelos Espaços Coletivos ou em municípios estratégicos, por realizar/publicar editais/chamamentos públicos, para desenvolver projetos junto a rede local.

Nota:

Como forma de otimizar a seleção e contratação de parceiros para a oferta dos serviços, em 2019, lançamos o Cadastro de Prestadores de Serviços, direcionado para pessoas físicas e jurídicas que tenham interesse em prestar serviços para a FALM, como ministrar cursos, oficinas, palestras e outras atividades, em diversos temas.

Por meio dessa plataforma *on-line*, a FALM pode encaminhar propostas de contratações para ações relacionadas aos seus projetos, de acordo com nossa demanda.

O cadastro não gera qualquer direito ou vínculo de contratação imediata e pode ser acessado neste link:

<https://www.fundacaoandreeluciamaggi.org.br/banco-de-cadastro-de-prestadores-de-servico/>.

PLANO DE AÇÃO 2020

O Investimento Social Privado realizado pela FALM em 2020, divide-se em:

- Atuação em municípios com projetos para o desenvolvimento local com acompanhamento de médio e longo prazos;
- Desafio Global: Edital com abrangência para disseminação do protagonismo social, com acompanhamento a curto prazo.

É importante explicar que diante do momento ímpar no Brasil, com a pandemia de COVID-19 e o isolamento social, recomendado pela Organização Mundial de Saúde (OMS), todas os serviços oferecidos pela FALM em 2020 foram reprogramados para quando a situação se normalizar.

Neste momento em que inúmeras famílias passam por dificuldades, focamos os esforços em ações que contribuam para o enfrentamento das consequências de toda essa situação. Também replanejamos o nosso orçamento anual, estruturando os custos com os projetos e destinamos R\$ 1 milhão para ações emergenciais.

Rondonópolis (MT)

No município de Rondonópolis (MT), desde 2009 a FALM possui uma estrutura física, onde desenvolvia a proposta do Projeto Casa Maggica, com atividades no contraturno escolar voltadas a oficinas de arte-educação. Desde 2019, a proposta é desenvolver parcerias para cedência deste espaço, além de promover agendas de diálogo que contribuam com o fortalecimento do protagonismo social, reunindo públicos diversos para pensarmos soluções transformadoras para o município de Rondonópolis.

A expectativa é tornar o Espaço Coletivo da FALM em Rondonópolis, um local de trocas criativas entre os jovens, lideranças locais, educadores, parceiros institucionais, proporcionando:

- O debate de opiniões, reflexões sobre responsabilidade individuais e coletivas;
- A construção de grupos de trabalho, que contribuam para a criação de projetos coletivos e colaborativos;
- A valorização dos saberes e fazeres locais como fonte de rico fortalecimento da cultura e identidade local;
- Atividades que promovam a interação entre os participantes, por meio de brincadeiras e atividades que fortaleçam os vínculos e a confiança no grupo;
- Outras estratégias de interação por meio da arte e cultura.

Objetivo geral

Promover diálogos e interações relacionadas ao protagonismo social, junto às partes interessadas, a fim de despertar a participação ativa sobre temáticas importantes para a agenda da juventude em Rondonópolis (MT).

Objetivos específicos

- Estimular os jovens a se perceberem como agentes de transformação de suas realidades;
- Conhecer e fomentar novas lideranças inseridas na comunidade de Rondonópolis (MT);
- Trabalhar temas relevantes para o fortalecimento do protagonismo social;
- Contribuir com o processo de formação de pessoas engajadas em ações, projetos/iniciativas da comunidade.

Público-alvo

20

- Jovens entre 14 e 29 anos;
- Lideranças comunitárias;
- Organizações sociais;
- Coletivos;
- Instituições de ensino - públicas e privadas;
- Secretarias Municipais e Estaduais;
- Instâncias de Controle Social;
- Educadores e formadores.

Serviços Oferecidos

- Encontros formativos;
- Oficinas;
- Lab de Projetos;
- Jogo AKÔ;
- Editais/chamamentos públicos sob demanda;
- Edital Desafio Global.

Metas 2020

- Implantar o piloto das oficinas externas em 15 instituições de ensino, organizações e equipamentos sociais;
- Realizar 05 encontros formativos sobre as agendas locais propostas pela rede de parceiros mapeados;
- Ampliar para 17 parcerias firmadas para cogestão, cofinanciamento ou cedência do Espaço Coletivo da FALM em Rondonópolis;
- Garantir a participação de 200 pessoas nos encontros formativos, sendo representantes ou profissionais das instituições de ensino, organizações e equipamentos sociais do município;

- Ampliar a participação de jovens e lideranças do município de Rondonópolis/MT, com 10 ações e/ou projetos inscritos no Desafio Global.

Formas de verificação

- Ofícios e Termos de Parcerias;
- Lista de presença das atividades;
- Termo de Cedência/Cogestão/Cofinanciamento;
- Formulário de monetização das cedências;
- Lista de inscrições do Desafio Global;
- Relatórios de acompanhamento;
- Depoimentos e registros fotográficos.

Impacto social almejado

Contribuir com o processo de formação cidadã de pessoas para uma atuação socialmente ativa em benefício da comunidade.

Investimento previsto para as ações em Rondonópolis (MT):

DESPESAS	PREVISÃO 2020
Despesa com Projeto	R\$ 120.730,00
Despesa com Estrut. Física	R\$ 124.940,00
Readequações Estruturais	R\$ 110.500,00
TOTAL	R\$ 356.170,00

Cuiabá (MT)

Após estudos de viabilidade financeira para a implantação do espaço físico da FALM em Cuiabá, que seria inaugurado em 2019, e por conta da nova estratégia de atuação da organização, com novo portfólio de projetos adotado, o Conselho Curador deliberou por não dar prosseguimento à implantação da estrutura física.

Também se entendeu que por meio das parcerias que vêm sendo firmadas pela FALM com organizações sociais, escolas e universidades, entre outros, as atividades que seriam realizadas no espaço físico podem ser executadas nos espaços desses parceiros, o que possibilita maior atendimento dos públicos de interesse da FALM, além de fortalecer o relacionamento, o trabalho em rede e a gestão dos recursos financeiros da organização.

É importante pontuar ainda que os recursos previstos para investimento na implantação do Espaço Coletivo de Cuiabá foram redirecionados para as ações emergenciais voltadas ao combate das consequências da pandemia de coronavírus nos municípios onde a FALM atua.

Queremos públicos diversos a pensar soluções transformadoras na sua comunidade, por isso buscamos criar ambientes em que possamos desenvolver trocas entre jovens, lideranças locais, educadores e parceiros institucionais, que proporcionem:

- O debate de opiniões, reflexões sobre responsabilidade individuais e coletivas;
- A construção de grupos de trabalho, que contribuam para a criação de projetos coletivos e colaborativos;
- A valorização dos saberes e fazeres locais como fonte de rico fortalecimento da cultura e identidade local;

- Ações que promovam a interação entre os participantes, por meio de atividades lúdicas que fortaleçam os vínculos e a confiança no grupo;
- Outras estratégias de interação por meio de metodologias colaborativas, da arte e cultura.

Objetivo geral

Promover diálogos e interações relacionadas ao protagonismo social, junto às nossas partes interessadas, a fim de despertar a participação ativa sobre temáticas importantes para a agenda da juventude em Cuiabá (MT).

Objetivos específicos

- Estimular jovens a se perceberem como agentes de transformação de suas realidades;
- Conhecer e fomentar lideranças inseridas na comunidade;
- Trabalhar temas relevantes para o fortalecimento do protagonismo social;
- Contribuir com o processo de formação de pessoas engajadas em ações, projetos e iniciativas da comunidade, representantes ou profissionais das instituições de ensino, organizações e equipamentos sociais do município;
- Contribuir com a trajetória formativa dos jovens e criar estratégias de promoção de serviços e oportunidades que atendam às suas demandas e contribuam para o seu desenvolvimento pessoal e de sua comunidade.

Público-alvo

- Jovens entre 15 e 29 anos;
- Lideranças comunitárias;
- Organizações sociais;
- Coletivos;

- Instituições de ensino - públicas e privadas;
- Secretarias Municipais e Estaduais;
- Instâncias de Controle Social;
- Educadores e Formadores.

Serviços Oferecidos

- Encontros formativos;
- Oficinas;
- Lab de Projetos;
- Jogo AKÔ;
- Editais/chamamentos públicos sob demanda;
- Edital Desafio Global.

Metas 2020

- Ampliar para 12 as parcerias com instituições públicas e privadas e organizações sociais;
- Realização de ações e atividades para 200 jovens de 15 a 29 anos;
- Realização de formações e atividades para 100 educadores;
- Realizar 05 encontros formativos sobre as agendas locais propostas pela rede de parceiros mapeados;
- Contribuir com a criação e aprimoramento de até 10 projetos de impacto social iniciados por jovens e lideranças locais;
- Articulação e aproximação com até 03 grupos e ou lideranças para o fomento do protagonismo social.

Formas de verificação

- Relatórios qualitativos e quantitativos das ações realizadas;
- Número de parcerias firmadas;
- Número de oficinas realizadas;
- Número de inscrições recebidas;

- Listas de presença;
- Avaliações de reação dos participantes;
- Formulário de monetização das cedências;
- Relatórios dos formadores;
- Depoimentos e registros fotográficos.

Impacto social almejado

Contribuir com o processo de formação cidadã de pessoas para uma atuação socialmente ativa em benefício da comunidade.

Investimento previsto para as ações em Cuiabá (MT):

DESPESAS	PREVISÃO 2020
Despesa com Projeto	R\$ 80.000,00
Despesas Administrativas	R\$ 50.000,00
TOTAL	R\$ 130.000,00

Itacoatiara (AM)

Desde 2009, a FALM desenvolve, no município de Itacoatiara (AM), ações voltadas a atividades sociais, capacitação, disseminação e acesso a ações culturais.

Em 2019, ao completar 10 anos de atividades no Centro Cultural Velha Serpa, a FALM reestruturou suas ações no município. A partir de uma análise de dados secundários oficiais sobre Itacoatiara (AM), traçamos um perfil atualizado dos desafios locais. A partir desse diagnóstico, partimos para o diálogo junto aos colaboradores locais da AMAGGI, jovens, lideranças e parceiros para as ações de escuta e debate. Após este processo, construímos de forma colaborativa, a atuação para os próximos anos no município.

Com isso, chegamos à definição de que serão desenvolvidos 03 projetos de mobilização e de engajamento junto a rede local, que se complementarão ao longo dos próximos anos:

- Espaço Coletivo: Identidade e Referência;
- Protagonismo Juvenil como Projeto de Vida;
- Políticas Públicas para a Juventude.

Espaço Coletivo - Identidade e Referência

Em 2020, a FALM pretende fortalecer o Espaço Coletivo Centro Cultural Velha Serpa como um local de referência para a comunidade de Itacoatiara (AM).

Propiciar, por meio, das atividades propostas no espaço, a troca entre os diferentes públicos e faixas etárias: estudantes, jovens, lideranças e comunidade em geral, incentivando a troca de saberes teóricos e práticos e a ampliação do conhecimento de cada indivíduo e/ou dos grupos.

Ações

Gestão Tripartite – Instaurar um grupo tripartite: Representação da FALM, Sociedade Civil (jovens e lideranças) e representação do Poder Público, com o objetivo de iniciar uma experimentação de gestão compartilhada em relação as atividades culturais e cursos ofertados e/ou apoiados pela FALM;

Oficinas Culturais: Ofertar e/ou apoiar o desenvolvimento de oficinas culturais no Centro Cultural Velha Serpa, a partir de temáticas de interesse da comunidade, com o objetivo de ampliar o acesso a novas formas de manifestações culturais;

Cursos para Jovens e Lideranças: Cursos relacionados às mídias sociais e outras temáticas de interesse, que fortaleçam o protagonismo social

em diferentes situações e espaços do cotidiano. Além do fomento de atividades/mini projetos a serem definidos com os jovens e as lideranças.

Objetivo geral

Fomentar o Centro Cultural Velha Serpa como local de referência de diferentes repertórios culturais; de troca de saberes e experiências; de aprendizagens em geral para os jovens, lideranças e a comunidade de Itacoatiara (AM), visando o desenvolvimento local e humano.

Objetivos específicos

- Propiciar a troca entre as diferentes juventudes e seus interesses relacionados às manifestações culturais;
- Fomentar a utilização do espaço coletivo como local de divulgação de exposições, apresentações, debates e outras manifestações que sejam organizadas e desenvolvidas pela comunidade;
- Fomentar o debate acerca das possibilidades de intervenção de jovens e lideranças no espaço;
- Desenvolver processos formativos que dialoguem com os interesses de jovens e lideranças no seu cotidiano e fortaleçam o protagonismo social.

Público-alvo

- Jovens entre 15 e 29 anos;
- Lideranças comunitárias;
- Organizações sociais;
- Coletivos;
- Instituições de ensino - públicas e privadas;
- Secretarias Municipais e Estaduais;
- Instâncias de Controle Social;
- Educadores e Formadores.

Serviços Oferecidos

28

- Encontros formativos;
- Oficinas;
- Lab de Projetos;
- Jogo AKÔ;
- Editais/Chamamentos públicos sob demanda;
- Edital Desafio Global.

Metas 2020

- Ofertar 10 oficinas culturais;
- Ofertar 03 cursos para jovens e lideranças;
- Apoiar o fomento de 03 iniciativas de jovens e lideranças;
- Constituir o grupo tripartite até setembro de 2020;
- Fomentar a realização de 10 cedências do Espaço Coletivo;
- Apoiar a implementação de 03 projetos locais, desenvolvidos por jovens.

Formas de Verificação

- Número de oficinas realizadas;
- Listas de presença;
- Avaliações de reação dos participantes;
- Registros fotográficos;
- Número de cursos realizados;
- Avaliações de reação dos participantes;
- Relatórios dos formadores;
- Formulário de monetização das cedências;
- Ata das reuniões;
- Agenda construída nas reuniões.

Impacto social almejado

Acesso dos jovens, lideranças e comunidade ao Espaço Coletivo, na condição de equipamento cultural;

A possibilidade dos jovens e lideranças exercitarem o processo de cogestão (grupo tripartite) do Espaço Coletivo, como uma forma de participação social cidadã.

Investimento previsto – Ações no Centro Cultural Velha Serpa:

DESPESAS	PREVISÃO 2020
Despesa com Projeto	R\$ 96.504,00
Despesa com Estrut. Física	R\$ 87.710,00
Readequações Estruturais	R\$ 299.700,00
TOTAL	R\$ 483.914,00

Protagonismo Juvenil como projeto de Vida

O foco principal da temática Protagonismo Juvenil como Projeto de Vida será discutir os interesses dos jovens em relação as possibilidades no mundo do trabalho, a participação social e as inserções nas políticas públicas.

Para materializar a terceira etapa das ações, definida como Mão na Massa, em 2020 a FALM pretende realizar ações formativas que darão sustentação para a atuação nessa etapa.

Queremos públicos diversos a pensar soluções transformadoras em suas comunidades e para isso, buscamos desenvolver trocas entre jovens, lideranças locais, educadores, empresas locais e parceiros institucionais que proporcionem:

- A construção de grupos de trabalho, que contribuam para a criação de projetos coletivos e colaborativos;

- A valorização dos saberes e fazeres locais como fonte de rico fortalecimento da cultura e identidade local;
- Atividades que promovam a interação entre os participantes, por meio de atividades lúdicas que fortaleçam os vínculos e a confiança no grupo;
- Outras estratégias de interação por meio de metodologias participativas, da arte e cultura.

Objetivo geral

Promover diálogos e interações relacionadas ao protagonismo juvenil como projeto de vida, junto às partes interessadas, a fim de despertar a participação ativa sobre temáticas importantes para a agenda da juventude de Itacoatiara (AM).

Objetivos específicos

- Estimular jovens a se perceberem como agentes de transformação de suas realidades;
- Conhecer e fomentar novas lideranças inseridas na comunidade;
- Trabalhar temas relevantes para o fortalecimento do protagonismo juvenil como projeto de vida;
- Contribuir com o processo de formação de pessoas engajadas em ações, projetos e iniciativas da comunidade;
- Contribuir com a trajetória formativa dos jovens e criar estratégias de promoção de serviços e oportunidades que atendam às suas demandas e contribuam para o seu desenvolvimento pessoal e de sua comunidade.

Público-alvo

- Jovens entre 15 e 29 anos;
- Lideranças comunitárias;
- Organizações sociais;

- Coletivos;
- Instituições de ensino - públicas e privadas;
- Secretarias Municipais e Estaduais;
- Instâncias de Controle Social;
- Educadores e Formadores.

Serviços Oferecidos

- Encontros formativos;
- Oficinas;
- Lab de Projetos;
- Jogo AKÔ;
- Editais/chamamentos públicos sob demanda;
- Edital Desafio Global.

Metas 2020

- Firmar 05 parcerias com instituições públicas ou privadas para realização de ações em cogestão e cofinanciamento;
- Oferecer 05 formações para fomentar o debate sobre os temas relevantes para o protagonismo juvenil, liderança e mundo do trabalho;
- Promover 05 formações para o desenvolvimento de habilidades e competências para o mundo do trabalho;
- Apoiar a cocriação e implementação de 03 projetos locais, desenvolvidos por jovens;
- Fornecer acesso a 01 edital para fomento do protagonismo juvenil e projeto de vida para grupos de jovens locais.

Formas de verificação

- Relatórios qualitativo e quantitativo das ações realizadas;
- Número de parcerias firmadas;
- Número de oficinas realizadas;

- Número de inscrições recebidas;
- Lista de presença;
- Depoimentos e registros fotográficos.

Impacto social almejado

Contribuir com o processo de formação cidadã de pessoas para uma atuação socialmente ativa em benefício da comunidade.

Políticas Públicas para a Juventude

Essa frente quer contribuir para o fortalecimento das políticas de garantias de direitos, políticas estas que fazem parte da base de sustentação do estado de bem-estar social e contribuem para que crianças e jovens sejam apresentados a outras possibilidades e caminhos possíveis, que rompam com o círculo de violência, das mais variadas formas.

Para materializar a terceira etapa das ações, definida como Mão na Massa, em 2020 a FALM pretende realizar ações formativas que darão sustentação a essas três ações específicas:

- Rede de Proteção;
- Protagonismo Juvenil: Projeto de Vida e Políticas Públicas;
- Fortalecimento e Acompanhamento das Ações de Implementação da Casa dos Conselhos e Cidadania.

Objetivo Geral

Construir e desenvolver uma rede de jovens e lideranças para mobilizar e construir ações coletivas que beneficiem a juventude, incentivando a sua participação nas políticas públicas.

Objetivos específicos

- Ampliar o conhecimento dos envolvidos em relação às temáticas comuns e específicas, por meio dos encontros formativos, troca de saberes e experiências;
- Estimular o protagonismo social de jovens e lideranças;
- Apoiar estratégias para mobilizar a participação de jovens na construção de uma rede juvenil local;
- Ampliar e engajar novas parcerias para as Redes de Proteção local;
- Apoiar o processo de implementação da Casa dos Conselhos e Cidadania.

Público-alvo

- Frente Rede de Proteção - Colaboradores locais da AMAGGI, parceiros, jovens e lideranças locais;
- Frente Protagonismo Juvenil: Projeto de Vida e Políticas Públicas - Jovens, poder público e parceiros locais;
- Frente Fortalecimento e Acompanhamento das Ações de Implementação da Casa dos Conselhos e Cidadania - Conselheiros da Assistência Social, Educação e Saúde, Conselheiros Tutelares, jovens lideranças e parceiros em geral.

Metas 2020

- Desenvolver 05 encontros formativos relacionados aos temas em comum aos públicos-alvo, como trabalho em rede, comunicação e participação social;
- Contribuir para a ampliação de 05 novas parcerias para a Rede de Proteção;
- Concluir a construção do fluxo do sistema de proteção e garantias de direitos de crianças e adolescentes de Itacoatiara (AM), até outubro de 2020;

- Contribuir na cocriação do planejamento de políticas públicas voltadas para jovens de 15 a 29 anos em Itacoatiara (AM).

Formas de verificação

- Listas de presença;
- Avaliações de reação dos participantes;
- Registros fotográficos;
- Relatórios dos formadores;
- Sistematização do fluxo do sistema de proteção e garantia de direitos de crianças e adolescentes;
- Atas e agenda de atividades;
- Projetos elaborados;
- Relatórios dos processos de implementação dos projetos;
- Depoimentos.

Impacto social almejado

Ampliação da presença juvenil e das lideranças comunitárias nas instâncias decisórias locais.

Investimento previsto para os projetos Protagonismo Juvenil Como Projeto de Vida e Políticas Públicas para a Juventude

DESPESAS	PREVISÃO 2020
Despesa com Projeto	R\$ 129.206,00
TOTAL	R\$ 129.206,00

Porto Velho (RO)

Em 2019, após a realização do levantamento e análise dos dados secundários oficiais do município; do diálogo com os colaboradores das unidades locais da AMAGGI; e das ações de escuta e debate, por meio das

rodas de conversas, com jovens, lideranças e parceiros, foi validado que em Porto Velho (RO), a FALM irá realizar uma agenda de trabalho para 2020 que terá como tema central o Protagonismo Juvenil como Projeto de Vida, com foco no diálogo entre as expectativas dos jovens *versus* as possibilidades do mundo do trabalho e as políticas públicas para as diferentes juventudes.

Para materializar a terceira etapa das ações, definida como Mão na Massa, pretendemos realizar ações formativas que darão sustentação para a atuação.

Queremos públicos diversos a pensar soluções transformadoras em suas comunidades e por isso buscamos desenvolver trocas entre jovens, lideranças locais, educadores, empresas locais e parceiros institucionais que proporcionem:

- A construção de grupos de trabalho, que contribuam para a criação de projetos coletivos e colaborativos;
- A valorização dos saberes e fazeres locais como fonte de rico fortalecimento da cultura e identidade local.

Objetivo Geral

Promover diálogos e interações relacionadas ao protagonismo juvenil como projeto de vida, junto as partes interessadas, a fim de despertar a participação ativa sobre temáticas importantes para a agenda da juventude em Porto Velho.

Objetivos específicos

- Estimular jovens a se perceberem como agentes de transformação de suas realidades;
- Conhecer e fomentar novas lideranças inseridas na comunidade;

- Trabalhar temas relevantes para o fortalecimento do protagonismo juvenil como projeto de vida;
- Contribuir com o processo de formação de pessoas engajadas em ações, projetos e iniciativas da comunidade;
- Contribuir com a trajetória formativa dos jovens e criar estratégias de promoção de serviços e oportunidades que atendam às suas demandas e contribuam para o seu desenvolvimento pessoal e de sua comunidade.

Público-alvo

- Jovens entre 15 e 29 anos;
- Lideranças comunitárias;
- Organizações sociais;
- Coletivos;
- Instituições de ensino - públicas e privadas;
- Secretarias Municipais e Estaduais;
- Instâncias de Controle Social;
- Educadores e formadores.

Metas 2020

- Firmar 03 parcerias com instituições públicas ou privadas para realização de ações em cogestão e cofinanciamento;
- Realizar 01 seminário para fomentar o debate sobre os temas relevantes para o protagonismo juvenil, liderança e mundo do trabalho;
- Promover 03 formações para o desenvolvimento de habilidades e competências para o mundo do trabalho;
- Apoiar a cocriação e implementação de 02 projetos locais, desenvolvidos por jovens;

- Fornecer acesso a 01 edital para fomento do protagonismo juvenil e projeto de vida para grupos de jovens locais.

Formas de verificação

- Listas de presenças;
- Avaliações de reação dos participantes;
- Registros fotográficos;
- Projetos elaborados.
- Relatórios dos processos de implementação dos projetos;
- Depoimentos.

Impacto social almejado

Jovens engajados e estimulados a serem agentes de transformação de suas realidades, gerando oportunidades para contribuir para o seu desenvolvimento pessoal e de sua comunidade.

Investimento previsto para as ações em Porto Velho (RO):

DESPESAS	PREVISÃO 2020
Despesa com Projeto	R\$ 129.840,00
TOTAL	R\$ 129.840,00

Distrito de Espigão do Leste (Município de São Félix do Araguaia/MT)

Em 2019, seguindo a metodologia que foi aplicada nos municípios de Itacoatiara (AM) e Porto Velho (RO), a equipe da FALM realizou a análise dos dados secundários oficiais; o diálogo com os colaboradores das unidades locais da AMAGGI e as ações de escuta e debate, por meio das rodas de conversas com jovens, lideranças e parceiros, para definir a temática central a ser desenvolvida nos próximos três anos.

Neste diagnóstico inicial, o distrito de Espigão do Leste, pertencente ao município de São Félix do Araguaia, se configurou como o foco de atenção de nossas atividades, sendo definido como o local de atuação pela proximidade com as unidades da AMAGGI na região.

Após visitas técnicas e reuniões com representantes dos setores público, privado e terceiro setor, o tema prioritário Disponibilidade de Serviços Essenciais foi selecionado. Mas, devido a abrangência desta temática, foi necessário focar em três subtemas: Educação, Saúde e Comunidades Sustentáveis, que será realizado em conjunto com os participantes dos grupos de trabalho ao longo de 2020.

Objetivo geral

Estimular e impulsionar o processo de desenvolvimento local, a partir de temas definidos pela rede local, por meio de parcerias e ações com jovens e líderes comunitários.

Objetivos específicos

- Estimular jovens e lideranças locais a se perceberem como agentes de transformação de suas realidades;
- Trabalhar temas relevantes para o fortalecimento do protagonismo social;
- Criar grupos de trabalho que contribuam para a criação de projetos coletivos e colaborativos;
- Valorizar os saberes e fazeres locais como fonte de rico fortalecimento da cultura e identidade local;
- Conhecer e fomentar novas lideranças inseridas na comunidade;
- Contribuir com o processo de formação de pessoas engajadas em ações, projetos/iniciativas da comunidade.

Público-alvo

- Comunidade em geral;
- Lideranças comunitárias;
- Jovens entre 15 a 19 anos;
- Organizações sociais;
- Instituições de ensino - públicas e privadas;
- Secretarias Municipais e Estaduais;
- Instâncias de Controle Social;
- Educadores e formadores;
- Empresários locais.

Metas 2020

- Firmar 03 parcerias com instituições públicas ou privadas para realização de ações em cogestão e cofinanciamento;
- Realizar 01 seminário para fomentar o debate sobre os temas relevantes para o protagonismo social e desenvolvimento local;
- Promover 04 formações para o desenvolvimento de habilidades e competências para o desenvolvimento dos projetos locais;
- Apoiar a cocriação e implementação de 11 projetos locais, desenvolvidos pelos grupos de trabalho;
- Fornecer acesso a 01 edital para fomento do protagonismo social;

Formas de verificação

- Projetos executados;
- Atas de reuniões;
- Relatório de acompanhamento;
- Depoimento dos participantes;
- Listas de presença;
- Fotos;
- Termo de parceria firmado;

- Mapa de rede.

Impacto social almejado

Alcançar o protagonismo social para o desenvolvimento local sustentável, por meio de capacitações e projetos executados pela rede em benefício da comunidade.

Investimento previsto para as ações em Espigão do Leste (MT):

DESPESAS	PREVISÃO 2020
Despesa com Projeto	R\$ 159.690,00
TOTAL	R\$ 159.690,00

Desafio Global - Edital para disseminação do protagonismo social

Desde 2019, a FALM lança o Edital Desafio Global, e com ele queremos chegar em mais municípios onde a AMAGGI possui unidades de negócios, bem como expandir o propósito da organização de fortalecer o protagonismo social para o desenvolvimento local sustentável.

Em 2020, a 2º edição incentivará grupos de jovens, que realizam ações em benefício da comunidade, com a criação de soluções inovadoras para problemas reais.

A participação no Desafio Global é constituída por meio de formações presenciais e on-line e construção de uma rede com a participação de jovens engajados em projetos comunitários que visam impactar sua comunidade, a partir de uma iniciativa para o bem comum.

Objetivo geral

Causar impactos sociais transformadores, por meio de ações, projetos e/ou iniciativas lideradas por jovens de 13 a 29 anos.

Objetivos específicos

- Fortalecer o diálogo com grupos de jovens nos municípios de atuação AMAGGI/FALM;
- Incentivar projetos, iniciativas ou ações, realizadas por jovens de 13 a 29 anos, que tenham o potencial de transformação social de suas comunidades;
- Contribuir com o processo de formação de pessoas engajadas em ações, projetos/iniciativas da comunidade onde atuamos.

Público-alvo

- Categoria Semear: jovens de 13 a 17 anos, que acompanhados de um responsável pelo grupo, e que seja maior de idade, desenvolvam projetos/iniciativas em escolas públicas ou privadas, organizações sociais, coletivos, movimentos ou associações comunitárias;
- Categoria Germinar: jovens de 18 a 29 anos, universitários, microempreendedores, empreendedores sociais, ligados ou não a organizações sociais, coletivos e/ou cooperativas, entre outros, que já possuem propostas de projetos/iniciativas (em andamento ou não), voltadas para o impacto social significativo em suas comunidades, e que busquem apoio para impulsionar ainda mais seus resultados.

Acesso ao serviço

Edital disponibilizado uma vez ao ano, com inscrições realizadas por meio do site da FALM.

Abrangência

Disponível para todos os municípios de atuação da AMAGGI e FALM.

Metas 2020

- Atingir 100 inscrições recebidas;

- Ampliar o número de inscrições de grupos de jovens para 20 municípios de atuação AMAGGI/ FALM;
- Contribuir com a criação e aprimoramento de 20 projetos de impacto social;
- Incentivar, com recurso financeiro e formação, 20 grupos de jovens que realizam projetos em benefício de sua comunidade.

Formas de verificação

- Lançamento do edital para a comunidade;
- Relatório de inscrições recebidas;
- Campanha de divulgação realizada em 43 municípios de atuação AMAGGI/FALM;
- Vinte propostas de jovens com iniciativas/projetos selecionados no edital para participação das próximas etapas: imersão, incentivo financeiro e mentorias.

Impacto social almejado

Jovens engajados e estimulados a serem agentes de transformação de suas realidades, gerando oportunidades para contribuir para o seu desenvolvimento pessoal e de sua comunidade.

Investimento previsto no Edital Desafio Global:

DESPESAS	PREVISÃO 2020
Despesa com Projeto	R\$ 275.300,00
TOTAL	R\$ 275.300,00

PROJETOS INTERNOS

Projeto Piloto de Voluntariado Empresarial

Atrelado ao objetivo estratégico de “*Unir pessoas e forças em prol de um valor compartilhado*”, em 2019 a FALM iniciou a proposta de um projeto piloto, a ser implantado em 2020, para trabalharmos o voluntariado empresarial na AMAGGI. Criamos um Grupo de Trabalho (GT) que reuniu pessoas de diferentes áreas da empresa, para que juntamente com a FALM, desenhassem uma proposta de trabalho na Matriz da AMAGGI, em Cuiabá (MT), e que possa ser replicada para outras unidades nos próximos anos.

Para fomentar as discussões entre o GT, foram realizadas algumas ações:

- Estudos de casos de sucesso com empresas e organizações similares à AMAGGI e FALM, buscando conhecer as melhores práticas em Programas de Voluntariado Empresarial;
- Entrevistas com colaboradores de áreas estratégicas da AMAGGI;
- Pesquisa com os colaboradores da Matriz da AMAGGI, com o objetivo de entender melhor o perfil dos colaboradores e as causas sociais pelas quais eles se interessam em voluntariar.

Com essas informações em mãos, foi organizado um Workshop de Cocriação com o Grupo de Trabalho onde foi definido um plano de trabalho com ações que serão desenvolvidas.

Em 2020 será formado um novo Grupo de Trabalho, que será responsável por desenhar como fazer as ações acontecerem e como mobilizar outros colaboradores para a execução do projeto. A partir de 2021, entendendo os resultados e os desafios encontrados na implementação do projeto piloto, a FALM irá mapear as possibilidades de expansão do projeto para outros municípios onde a AMAGGI atua e atingir assim a ambição do projeto, que é

em 2022 ser referência em programas eficientes de voluntariado corporativo nos municípios onde a AMAGGI e a FALM atuam.

Investimento previsto no Projeto Piloto de Voluntariado Empresarial:

DESPESAS	PREVISÃO 2020
Despesa com Projeto	R\$ 59.690,00
TOTAL	R\$ 59.690,00

Sensibilização para destinação do Imposto de Renda

Também atrelado a contribuir com o objetivo estratégico de “Unir pessoas e forças em prol de um valor compartilhado”, em 2019 a FALM iniciou uma proposta de trabalho, junto aos seus colaboradores e os da AMAGGI, para um projeto de sensibilização para destinação/doação do Imposto de Renda.

O projeto tem como objetivo viabilizar a doação/destinação de Imposto de Renda devido por meio do desconto em folha de pagamento dos colaboradores, contribuindo também com o fortalecimento da cultura de doação no Brasil.

Para a estruturação do projeto, foram realizados vários estudos sobre a legislação que aborda a doação/destinação do Imposto de Renda, de Pessoas Físicas e Jurídicas. A FALM também realizou estudos de casos de sucesso em empresas e organizações sociais, além da análise da atual conjuntura de doação no país e nos municípios em que atuamos.

Para 2020, como “projeto piloto”, iniciaremos as ações de desconto em folha de pagamento apenas com os colaboradores alocados na Matriz da AMAGGI, em Cuiabá (MT). Todo o recurso descontado do colaborador será

destinado para o Fundo Municipal da Criança e do Adolescente de Cuiabá (MT), e os colaboradores poderão escolher os projetos/organizações para realizarem a destinação.

Investimento previsto para o projeto de sensibilização para doação do Imposto de Renda:

DESPESAS	PREVISÃO 2020
Despesa com Projeto	R\$ 29.690,00
TOTAL	R\$ 29.690,00

PARCERIAS CONTÍNUAS

CÁRITAS DIOCESANA – CRECHE SANTO ANTÔNIO – RONDONÓPOLIS/MT

Em Rondonópolis/MT, a FALM mantém ações de apoio a uma creche de Cáritas Diocesana com um total de 70 crianças atendidas.

A forma de apoio se dá por meio do repasse de recurso financeiro para ser utilizado conforme necessidade e demanda apresentada pelo parceiro e validada pela FALM.

Valor do apoio previsto para 2020: **R\$ 14.000,00**

APAE RONDONÓPOLIS (MT)

A Associação de Pais e Amigos dos Excepcionais (APAE) de Rondonópolis/MT também conta com o apoio da FALM diante de um repasse financeiro para a realização de atividades e/ou aquisições de acordo com a necessidade da organização parceira e validada pela FALM.

Valor do apoio previsto para 2020: **R\$ 16.000,00**

HOSPITAL SANTA MARCELINA DE SAPEZAL (MT)

Devido ao significado histórico, a FALM apoia o Hospital Santa Marcelina de Sapezal anualmente com a doação de recurso financeiro, de acordo com a demanda e a necessidade apresentada pela equipe técnica do hospital e analisada pela FALM.

Valor do apoio previsto para 2020: **R\$ 30.000,00**

EXPEDIENTE

Matriz

Endereço: Av. André Antônio Maggi, nº 303, sala 02 – Bairro: Centro Político Administrativo – Cuiabá (MT)

CNPJ: 01.832.808/0001-06

Telefones: (65) 3645-5000/5363/5342

Filial Rondonópolis (MT)

Espaço Coletivo Fundação André e Lucia Maggi

Endereço: Rua João XXIII, nº 164 – Bairro: Santa Cruz

CNPJ: 01.832.808/0004-40

Telefone: (66) 3426-2445

Filial Itacoatiara (AM)

Espaço Coletivo Centro Cultural Velha Serpa

Endereço: Rua Borba, s/nº - Bairro: Pedreiras

CNPJ: 01.832.808/0002-89

Telefone: (92) 3521-1044/9441/9442/9443

E-mail: fundacao@fundacaoalm.org.br

Site: www.fundacaoandreeluciamaggi.org.br

Facebook: www.facebook.com/FundacaoAndreeLuciaMaggi/

Youtube: www.youtube.com/FundacaoALMaggi

Instagram: @sigafalm

CONSELHOS

Conselho Curador	
Presidente	Belisa Souza Maggi
Vice-presidente	Leonardo Maggi Ribeiro
Conselheiro	Nereu Bavaresco
Conselheiro	Claudinei Francisco Zenatti
Conselheiro	Dante Pozzi
Conselheiro	Maria de Fátima Maggi Ribeiro
Conselheiro	Pedro Jacyr Bongioiolo
Suplente	Samuel Maggi Locks
Suplente	Judiney Carvalho de Souza
Conselho Fiscal	
Presidente	Derli Teobaldo Halberstadt
Conselheiro	Claudio Roberto Sucla
Conselheiro	Marcelo Tadeu Fraga
Suplente	Letícia Gomes Pedrini Gaitan
Comitê Gestor	
Diretora Executiva	Juliana de Lavor Lopes
Gerente de Operações	Aletéa Palomares Rufino dos Santos

EQUIPE GESTORA

Cargo	Nome
Coordenadora Contábil	Aline de Souza Saviczki
Coordenadora de Projetos	Lorraine Lopes Souza
Coordenadora Administrativo	Simone Ishimura Teixeira

EQUIPE ADMINISTRATIVA CONTÁBIL E FINANCEIRA

Cargo	Nome
Analista Administrativo	Elciene de Souza Pereira
Analista Administrativo	Fernanda Edilamar Stipp
Auxiliar Administrativo	Marianna Maggi Hack
Auxiliar Contábil	Fernanda Junqueira dos Santos
Assistente de Projetos	Jucinaldo da Silva Costa

COMUNICAÇÃO

Cargo	Nome
Analista de Comunicação	Maíza Cássia Prioli de Souza

EQUIPE TÉCNICA DE PROJETOS

Cargo	Nome
Assistente de Projetos	Ketellen Barreto
Assistente de Projetos	Vancléia de Assis Ramos
Arte-educadora	Jessica Caroline Correa de Lima
Analista de Projetos	Adriana de Brito Caramello
Analista de Projetos	Juliana Ferraz Teixeira dos Anjos

Analista de Projetos	Patrícia Gauze Mezalira
Analista de Projetos	Sarah da Silva Rocha
Analista de Projetos	Thatiany Soares Correa

EQUIPE DE APOIO

Cargo	Nome
Ajudante de Copa e Limpeza	Rizonete Paulino Fernandes